

田野档案编号: GZKG-2025-037 (DC)

黄埔区港前路二期 (水闸围路—广江路) 工程
考古调查工作报告

广州市文物考古研究院

二〇二五年三月

项目名称：黄埔区港前路二期（水闸围路－广江路）工程

项目地点：广州市黄埔区红山街双沙社区

建设单位：广州开发区财政投资建设项目管理中心

项目领队：张百祥

工作人员：黄碧雄、常新宇、王笑冰、王俊卿、李孝伟

工作时间：2025年3月9日

考古工作概况：

根据《中华人民共和国文物保护法》《广州市文物保护规定》，按照《广州市文物局关于黄埔区广医五院北侧市政道路工程等项目考古调查勘探工作的复函》（文物20241227号）指导意见，受广州开发区财政投资建设项目管理中心委托，我院配合该项目建设，对该地块范围进行考古调查，完成调查面积22459.54平方米。

经调查，该项目位于广州市黄埔区红山街双沙社区，西起港前路，东至广澳高速公路下方。占地总面积约22459.54平方米。该项目为平地地貌，地势平坦，线路范围内大部分为水泥硬化面及仓库，地表堆放了大量的集装箱，部分区域分布有绿化树木及现代楼房等。现场不具备试探条件。

本次考古调查工作在项目范围内未发现其他不可移动文物及古代文化遗存。

文物保护建议：

根据以上考古调查结果，在地表未发现具有历史文化价值、需要进一步开展考古勘探的古代文化遗存。本次调查对于今后在这一区域的考古工作具有一定的借鉴意义。

本次考古调查工作完成后，建设单位可按规定继续完善项目工程建设的其他手续。

由于地下堆积、文化遗存的形成和分布存在一定的特殊性，将来在建设施工过程中如果发现文物，建设、施工单位应当立即停止施工，保护好现场，并及时报请文物行政部门处理。

报告编写：

审核：

日期：

目 录

一、项目概况	1
二、考古调查	4
(一) 工作方法	4
(二) 历史文献及周边考古成果调查	5
(三) 现场调查	7
三、考古调查结果和文物保护意见	17
(一) 考古调查结果	17
(二) 文物保护意见	17
附录一 广州市文物局关于黄埔区广医五院北侧市政道路工程等项目考古调查勘探工作的复函	18
附录二 广州市文物考古研究院考古发掘资质证书	20
附录三 文物保护法规（节选）	21
附录四 关于专业术语、概念和标准的说明	25

一、项目概况

黄埔区港前路二期（水闸围路—广江路）工程位于广州市黄埔区红山街双沙社区,西起港前路，东至广澳高速公路下方，占地面积 22459.54 平方米。由广州开发区财政投资建设项目管理中心负责建设。

该项目四至坐标为：西南角（X：54622.4483，Y：26059.7889）；东南角（X：54671.8881，Y：26019.0724）；西北角（X：54655.6483，Y：26474.1896）；东北角（X：54735.0577，Y：26460.7610）。

根据《中华人民共和国文物保护法》《广州市文物保护规定》，按照《广州市文物局关于黄埔区广医五院北侧市政道路工程等项目考古调查勘探工作的复函》（文物 20241227 号）指导意见，受广州开发区财政投资建设项目管理中心委托，由我院负责该项目的考古调查工作。

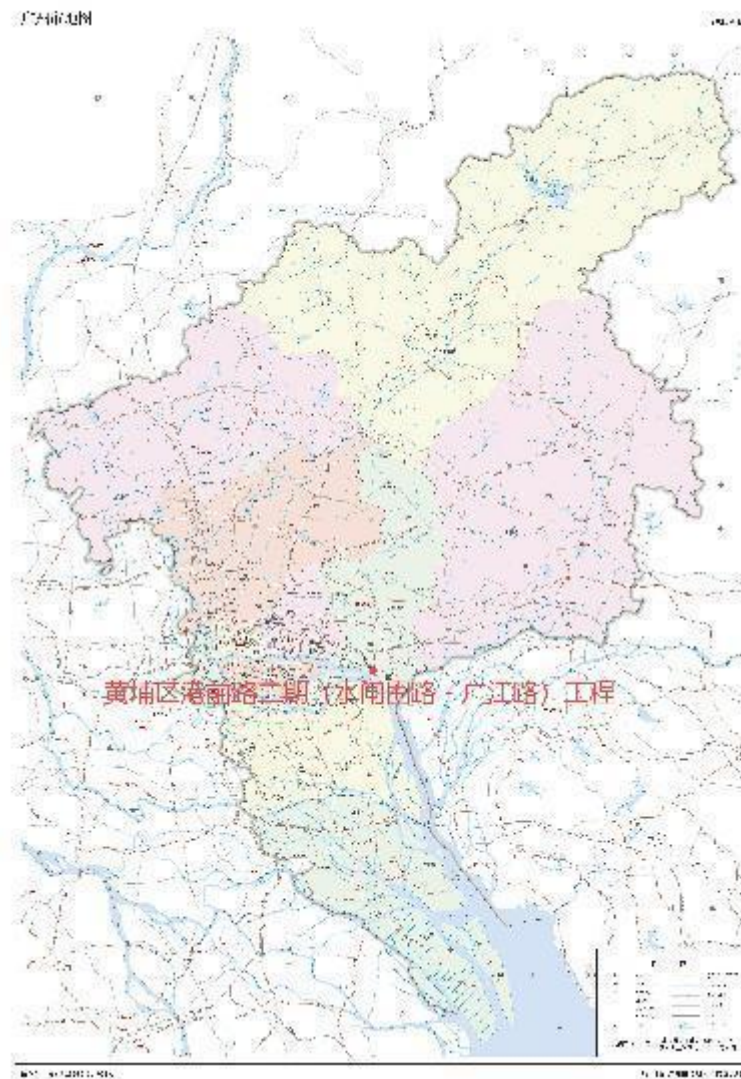
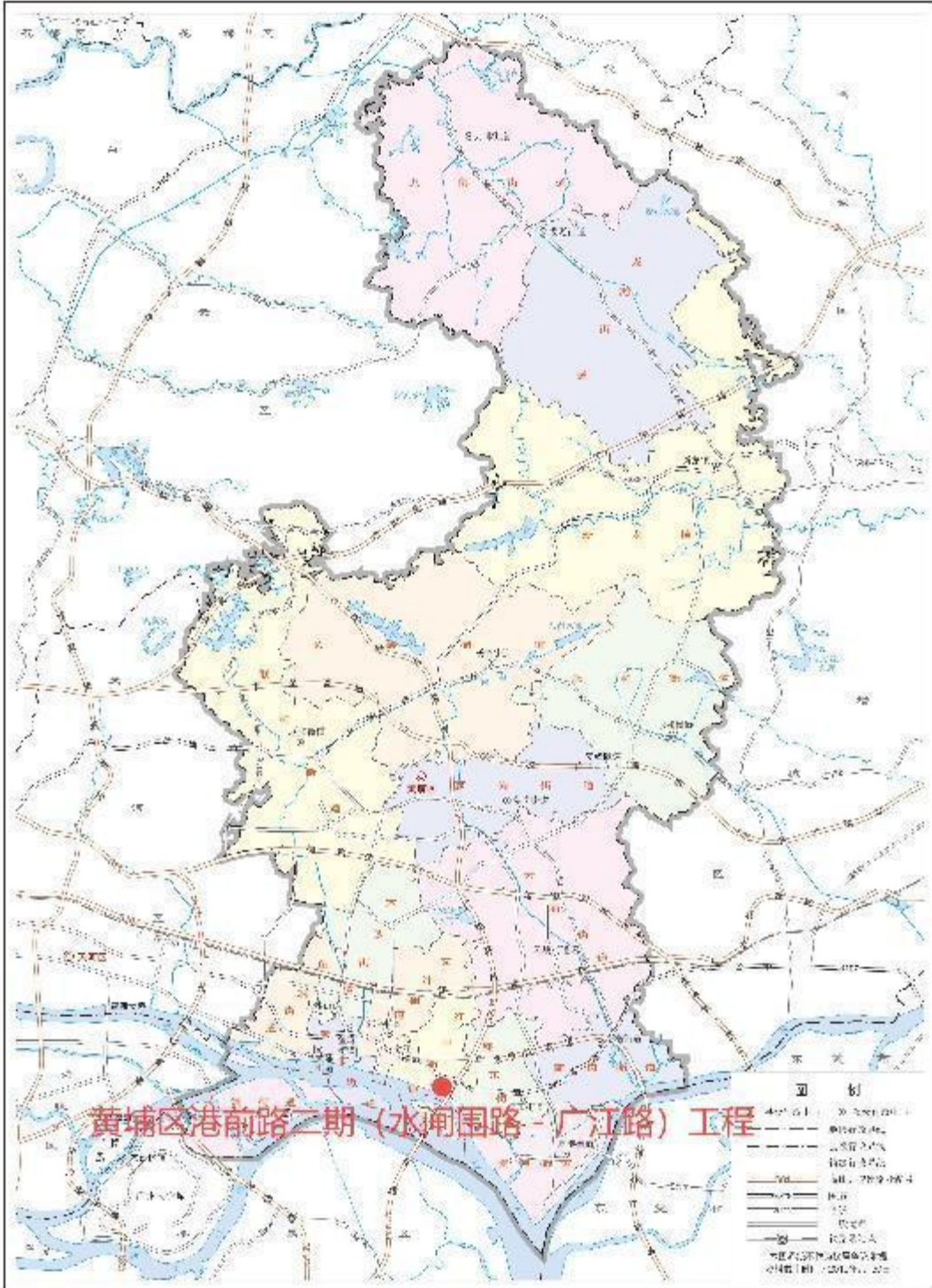


图 1 项目地块在广州市位置示意图（广州市规划和自然资源局）

黄埔区地图

行政区域



图号: 粤S(2020)01-005号

资料来源: 广州市规划和自然资源局

图 2 项目地块在黄埔区位置示意图 (广州市规划和自然资源局)



图 3 项目地块周边环境示意图(奥维地图)



图 4 项目地块卫星红线图(奥维地图)

二、考古调查

（一）工作方法

考古调查的任务是发现、确认和研究文化遗存，为文化遗产保护提供依据，包括基础资料准备、现场踏勘和考古试探三个步骤。

1. 基础资料准备：搜集地块相关历史文献、考古成果和图像、测绘资料，初步了解该区域的历史沿革和文化堆积情况。

（1）选取广州市统一的投影平面坐标系与高程基准的地形图，地形图应准确反映工作区域、周边整体地形地貌、高程差别，以及具体遗迹形状、空间位置关系等，精度一般不低于 1:2000，局部地形实测图精度不低于 1:1000。

（2）掌握地块内地下线网、管网分布情况，制定避让方案。

（3）根据地块的现场情况和历年考古成果，制定科学、详实的工作计划，明确工作任务、技术路线、人员分工和职责、工作进度、文物保护措施和应急预案等。

2. 现场踏勘：基本内容包括踏勘对象的位置、范围与面积、堆积状况、年代与文化面貌、环境、保存现状等等。

（1）领队应熟悉地块的地形地貌，观察遗址地层断面，现场采集遗物标本，结合资料预判遗址性质。

（2）现场踏勘应采用“拉网式”调查法，调查小组由 3-5 人组成，对所有可能埋藏古代文化遗存的区域进行徒步踏查。

（3）测量遗址的地理坐标，并标注在地形图上。

（4）遗址范围与面积依据已暴露文化堆积的位置，并参照地表散见遗物的分布范围确定，必要时适当辅以勘探手段。

3. 考古试探：根据地块地形、地貌，在地块范围内选取地方布点，进行初步勘探，提取土样并记录，以了解该地块内的地层堆积情况，为制定下一步工作计划和方案做好准备。

试探探孔记录应包括各堆积层距离地面的深度、土质土色、致密度、包含物、堆积状况研判结论、现场留取图像清晰、色彩真实的探孔土样的影像记录。

（二）历史文献及周边考古成果调查

黄埔区港前路二期（水闸围路—广江路）工程所在的黄埔区红山街文物资源较多。距离该地块较近的文物资源有南海神庙、华帝古庙、启翔家塾、永安堂、区氏宗祠、两存岑公祠等。

南海神庙 又称波罗庙，因处在广州之东，宋代称东庙。位于穗东街庙头社区庙头村。此地古属扶胥镇。南海神庙是隋文帝下诏创建的国家坛庙，中国古代海外交通贸易史的重要遗址。创建于隋开皇十四年（594），至今已经历 1400 余年。《隋书》卷七《礼仪志》载：“开皇十四年闰十月，诏南海于南海镇南，并近海立祠。”据《南海庙志》、《波罗外纪》等载，唐代首次扩建庙宇，以后多次重修、拓展，规制宏大。所祀南海神，称为祝融。唐玄宗册尊南海神为广利王，宋、元两代屡有加封，合称南海广利洪圣昭顺威显灵孚王。配以明顺夫人。历朝颁给玉带、冕旒等甚多，并每年派官员代表皇帝举行祭典，留下大批珍贵的碑刻，有“南方碑林”之称。神庙地处扶胥江口黄木湾，庙前江流浩淼，直通南海。庙前是古代码头遗址，昔日各国海船系缆所在。黄木湾一带成为广州的外港，航线远达南洋、西亚和东非。商船进出依例向南海神庙祭拜，并可到扶胥镇赶集市。现为全国重点保护单位。

中兴里门楼 位于红山街双沙社区沙浦村东一巷。始建年代待考，清嘉庆十六年（1811）重修。坐北朝南，单间，总面阔 3 米，总进深 4.4 米，建筑占地总面积 13.2 平方米。硬山顶，灰塑博古脊，碌灰筒瓦。前后为街巷穿过，左右为民居。2009 年 7 月 10 日公布为黄埔区文物保护单位。

启翔家塾 位于红山街双沙社区沙浦村西十九巷 5 号。始建于民国 14 年（1925）。坐东北朝西南，两间两进，总面阔 12.95 米，总进深 16 米，建筑占地总面积 207.2 平方米。硬山顶，灰塑平脊，碌灰筒瓦。青砖石脚。前为沙浦大街、鱼塘，左、右、后为民居。2009 年 7 月 10 日公布为黄埔区文物保护单位。

区氏宗祠 位于红山街双沙社区双岗村平阳大街 92 号。始建于清道光五年（1825），1994 年修葺。坐东北朝西南，三间三进，总面阔 17.85 米，总进深 36.3 米，建筑占地总面积 647.96 平方米。硬山顶，人字封火山墙，灰塑龙船脊，碌灰筒瓦，绿琉璃瓦当、滴水剪边。祠两侧有青云巷，前为旷地、街巷、水塘，左、右、后为民居。现为黄埔区文物保护单位。

两存岑公祠 位于红山街双沙社区沙浦村东八巷 3 号。始建年代待考，清同

治四年（1865）重修。坐北朝南，三间两进，总面阔 10.2 米，总进深 19.82 米，建筑占地总面积 202.16 平方米。硬山顶，镡耳封火山墙，灰塑平脊，碌灰筒瓦。青砖石脚。前为沙浦大街、鱼塘，左为右池岑公祠，右、后为民居。现为黄埔区文物保护单位。

太公园区氏家族墓 位于红山街道双沙社区双沙工业区太公园 1 号西北侧。始建于明代，清代重修。坐北朝南，由多座交椅墓组成。分别为：“皇明显二世祖考朝君帝养朝用帝德区公府君之墓”、“皇明四世祖考直夫区公妣姚氏安人之墓”、“明三世显妣母张太安人墓”、“皇明四世祖考竹溪区公妣龚氏安人合墓”。其中“皇明显二世祖考朝君帝养朝用帝德区公府君之墓”已毁，“明三世显妣母张太安人墓”有损坏，其余两座墓葬由一级护岭、坟头、山手、平台、月池等组成。用花岗岩石构筑。该家族墓保存较好，是研究当地墓葬及区氏家族史的实物资料，2009 年 7 月 10 日公布为黄埔区文物保护单位。

在该地块附近广州市文物考古研究院曾经开展过考古工作。

2017 年 10 月至 12 月，广州市文物考古研究院在牛山炮台公园内的牛山炮台遗址开展考古调查、勘探工作，基本弄清了遗址的本体面貌、构成、遗迹分布范围，为牛山炮台的保护规划提供了客观的依据。

2019 年 9 月至 10 月，广州市文物考古研究院在该地块北部的中国软件 CBD 总部项目地块开展了考古调查勘探工作，未发现古代文化遗存。

2019 年 9 月，广州市文物考古研究院对轨道交通五号线东延段双岗停车场进行了考古调查工作，未发现古代文化遗存及不可移动文物。

2023 年 2 月-4 月，广州市文物考古研究院对黄埔区广江路改造工程进行了考古调查工作，未发现古代文化遗存及不可移动文物。

2024 年 7 月-11 月，广州市文物考古研究院对黄埔区庙头社区旧村改造建新范围（三期）I 区进行了考古调查勘探工作，本次考古调查勘探在项目范围内东侧地块北部发现唐宋至明清时期的文化层堆积，平均深度约 1 米，勘探发现的文化层分布面积约 2000 平方米，采集了明清时期陶瓷片及唐宋时期瓦片、器物残片，可辨有器底、口沿等。

（三）现场调查

现场踏查覆盖整个黄埔区港前路二期（水闸围路—广江路）工程范围，考古调查采取“拉网式”调查法，小组由张百祥、黄碧雄、常新宇、王笑冰、王俊卿、李孝伟等人组成，对所有可能埋藏古代遗存的区域进行徒步踏查，采集地表文化遗物，并尽可能地利用断崖剖面观察文化堆积。

经调查，该项目位于广州市黄埔区红山街双沙社区，西起港前路，东至广澳高速公路下方。占地总面积约 22459.54 平方米。该项目为平地地貌，地势平坦，线路范围内大部分为水泥硬化面及仓库，地表堆放了大量的集装箱，部分区域分布有绿化树木及现代楼房等。

现场调查在项目范围内未发现不可移动文物及古代文化遗存。



图 5 工作人员确认地块范围（南-北）



图 6 现场踏查（西-东）



图 7 地块全景航拍（西北-东南）



图 8 地块内现状（西南-东北）

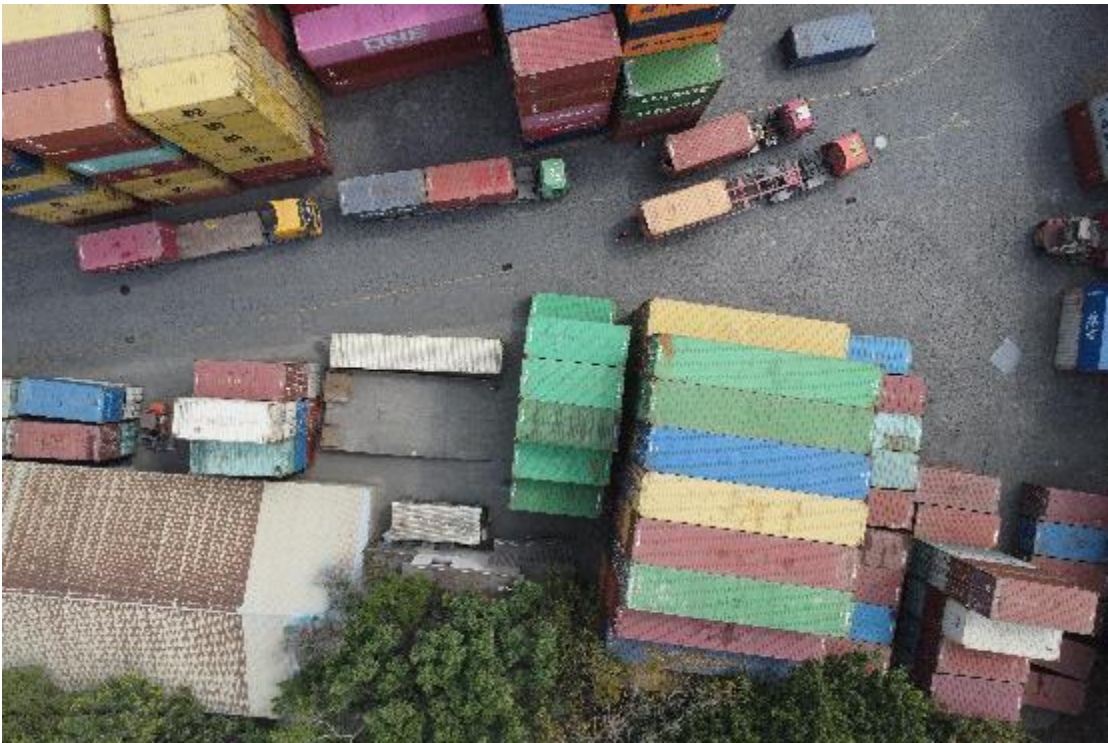


图 9 地块内现状（西南-东北）



图 10 地块内现状（西南-东北）



图 11 地块内现状（西南-东北）



图 12 地块内现状（西南-东北）



图 13 地块内现状（西南-东北）



图 14 地块内现状（西南-东北）



图 15 地块内现状（西南-东北）



图 16 地块内现状（西南-东北）

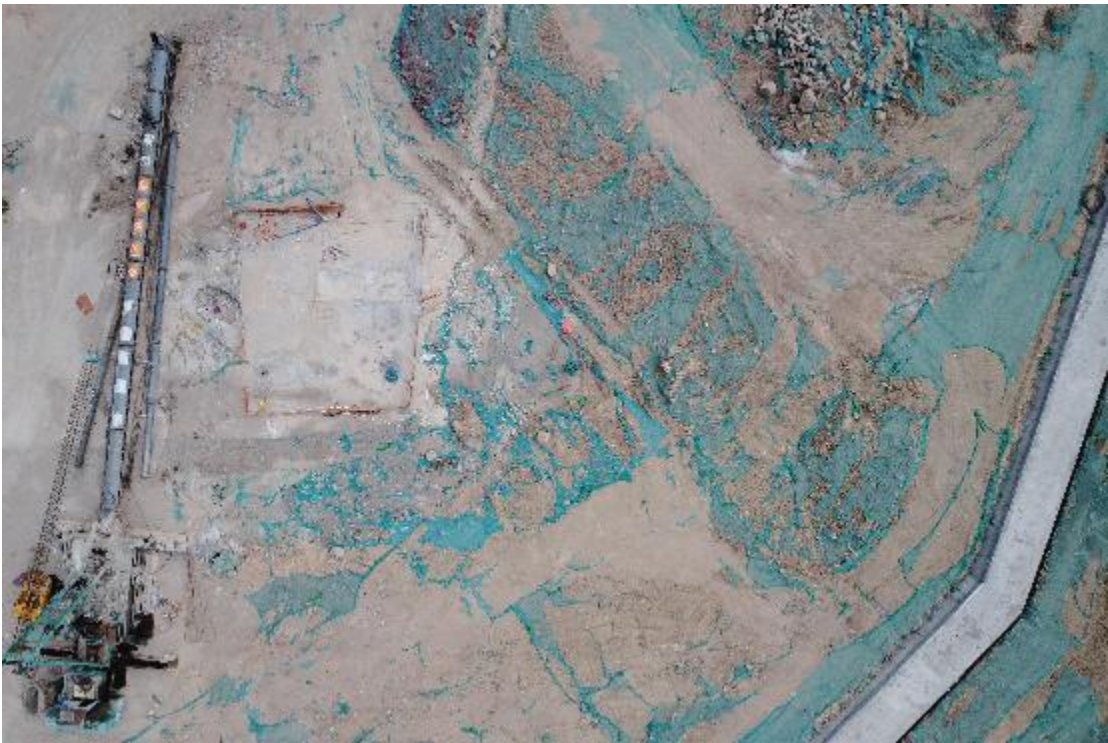


图 17 地块内现状（西南-东北）



图 18 地块内现状（西南-东北）

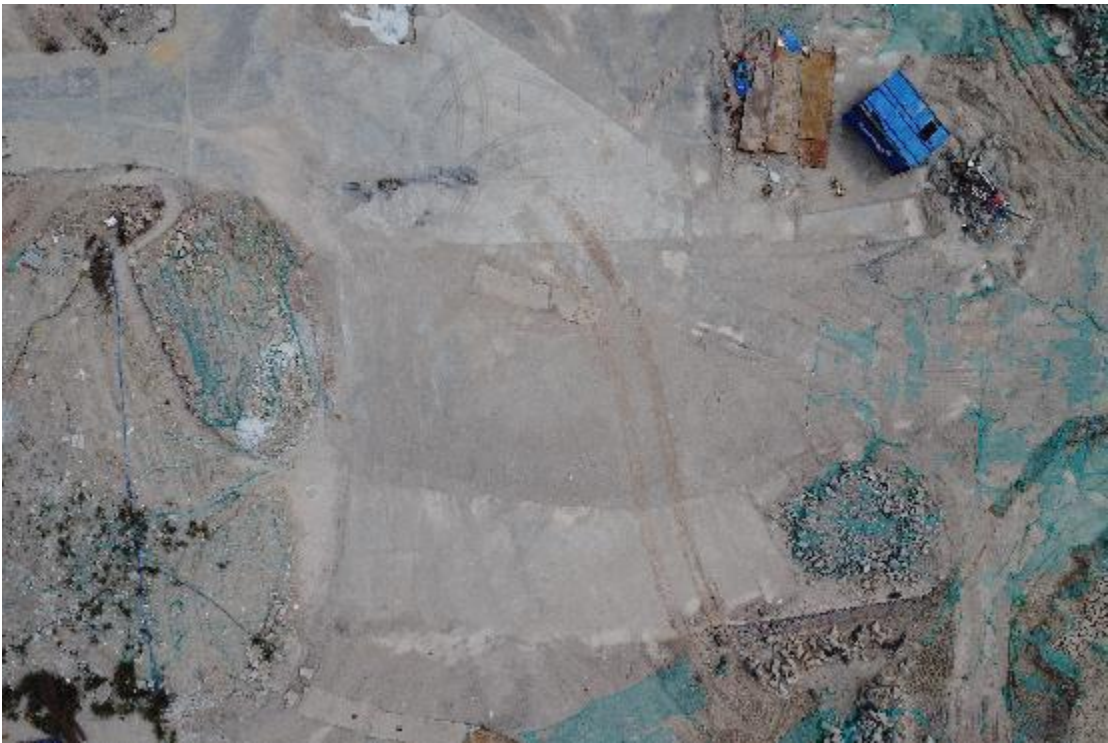


图 19 地块内现状（西南-东北）



图 20 地块内现状（西南-东北）



图 21 地块内现状（西南-东北）



图 22 地块内现状（西南-东北）



图 23 地块内现状（西南-东北）

三、考古调查结果和文物保护意见

（一）考古调查结果

根据《中华人民共和国文物保护法》《广州市文物保护规定》，按照《广州市文物局关于黄埔区广医五院北侧市政道路工程等项目考古调查勘探工作的复函》（文物 20241227 号）指导意见，受广州开发区财政投资建设项目管理中心委托，我院配合该项目建设，对该地块范围进行考古调查，完成调查面积 22459.54 平方米。

经调查，该项目位于广州市黄埔区红山街双沙社区，西起港前路，东至广澳高速公路下方。占地总面积约 22459.54 平方米。该项目为平地地貌，地势平坦，线路范围内大部分为水泥硬化面及仓库，地表堆放了大量的集装箱，部分区域分布有绿化树木及现代楼房等。现场不具备试探条件。

本次考古调查工作在项目范围内未发现其他不可移动文物及古代文化遗存。

（二）文物保护意见

根据以上考古调查结果，在地表未发现具有历史文化价值、需要进一步开展考古勘探的古代文化遗存。本次调查对于今后在这一区域的考古工作具有一定的借鉴意义。

本次考古调查工作完成后，建设单位可按规定继续完善项目工程建设的其他手续。

由于地下堆积、文化遗存的形成和分布存在一定的特殊性，将来在建设施工过程中如果发现文物，建设、施工单位应当立即停止施工，保护好现场，并及时报请文物行政部门处理。

广州市文物局

文物 20241227 号

广州市文物局关于黄埔区广医五院北侧市政 道路工程等项目考古调查勘探工作的复函

广州开发区财政投资建设项目管理中心：

报来《关于申请黄埔区广医五院北侧市政道路工程等项目范围内考古调查、勘探的函》（穗开建管函〔2024〕2354号）及其附件收悉。经研究，我局意见如下：

一、所报黄埔区广医五院北侧市政道路工程等项目属我市行政区内新建或者扩建道路、桥梁、高速路、地铁、管网等重大线形工程，根据《中华人民共和国文物保护法》第二十九条、《广州市文物保护规定》第三十二条和第三十三条的有关规定，在建设前应当进行文物考古调查、勘探。

二、请及时与具有考古发掘团体资质的单位联系，提供相关资料和必要的考古工作条件，尽快协助进行工程地块的文物考古调查、勘探工作。如在文物考古调查、勘探中发现古文化遗址和古墓葬，还须进行考古发掘。

三、在文物考古调查、勘探中，如发现尚未核定公布为文物保护单位古建筑、近现代重要史迹、石刻等不可移动文物，须在文物部门指导下制定保护措施，并将保护措施列入可行性研究报告或设计任务书，报当地文物行政部门批准后实施。

四、在文物考古调查、勘探中如发现具有特别重大价值的不可移动文物，必须实施原址保护的，应由具备文物保护工程勘察设计资质的单位制定勘察设计方案，经文物行政部门批准后实施。
此复。

附件：广东省内文物考古发掘单位及联系方式

广州市文物局

2024年10月28日

(联系人：吴立宇，联系电话：38925699)

附录二 广州市文物考古研究院考古发掘资质证书



附录三 文物保护法规（节选）

《中华人民共和国文物保护法》

（2024年11月8日第十四届全国人民代表大会常务委员会第十二次会议第二次修订）

第三章·考古发掘·

第四十三条 在可能存在地下文物的区域，县级以上地方人民政府进行土地出让或者划拨前，应当由省、自治区、直辖市人民政府文物行政部门组织从事考古发掘的单位进行考古调查、勘探。可能存在地下文物的区域，由省、自治区、直辖市人民政府文物行政部门及时划定并动态调整。

进行大型基本建设工程，或者在文物保护单位的保护范围、建设控制地带内进行建设工程，未依照前款规定进行考古调查、勘探的，建设单位应当事先报请省、自治区、直辖市人民政府文物行政部门组织从事考古发掘的单位在工程范围内有可能埋藏文物的地方进行考古调查、勘探。

考古调查、勘探中发现文物的，由省、自治区、直辖市人民政府文物行政部门根据文物保护的要求与建设单位商定保护措施；遇有重要发现的，由省、自治区、直辖市人民政府文物行政部门及时报国务院文物行政部门处理。由此导致停工或者工期延长，造成建设单位损失的，由县级以上地方人民政府文物行政部门会同有关部门听取建设单位意见后，提出处理意见，报本级人民政府批准。

第四十四条 需要配合进行考古发掘工作的，省、自治区、直辖市人民政府文物行政部门应当在勘探工作的基础上提出发掘计划，报国务院文物行政部门批准。国务院文物行政部门在批准前，应当征求社会科学研究机构及其他科研机构及有关专家的意见。

确因建设工期紧迫或者有自然破坏危险，对古文化遗址、古墓葬急需进行抢救发掘的，由省、自治区、直辖市人民政府文物行政部门组织发掘，并同时补办审批手续。

第四十五条 凡因进行基本建设和生产建设需要的考古调查、勘探、发掘，所需费用由建设单位列入建设工程预算。

县级以上人民政府可以通过适当方式对考古调查、勘探、发掘工作给予支持。

《广州市文物保护规定》

(2012年10月30日广州市第十四届人民代表大会常务委员会第八次会议通过,2013年1月21日广东省第十一届人民代表大会常务委员会第三十九次会议批准。根据2015年5月20日广州市第十四届人民代表大会常务委员会第三十九次会议通过并经2015年12月3日广东省第十二届人民代表大会常务委员会第二十一次会议批准的《广州市人民代表大会常务委员会关于因行政区划调整修改〈广州市建筑条例〉等六十六件地方性法规的决定》第一次修正。根据2019年11月20日广州市第十五届人民代表大会常务委员会第二十九次会议通过并经2020年7月29日广东省第十三届人民代表大会常务委员会第二十二次会议批准的《广州市人民代表大会常务委员会关于修改〈广州经济技术开发区条例〉第三十二件地方性法规的决定》第二次修正。)

第三十二条 在地下文物埋藏区进行工程建设或者在地下文物埋藏区以外进行大型工程建设前,应当按照下列规定进行考古调查、勘探、发掘:

(一)属于出让国有建设用地使用权的,在出让该地块前,应当进行考古调查、勘探,所需经费按财政分级的原则,分别在市文物保护专项资金中安排或者由区财政承担;

(二)属于划拨国有建设用地使用权的,应当在工程项目建议书或者可行性研究阶段进行考古调查、勘探,所需经费由市财政承担;

(三)本规定生效之前已经取得土地使用权,但尚未进行考古调查、勘探的,建设单位应当依法申请考古调查、勘探,所需经费由市财政承担。

未按照前款第(一)项或者第(二)项规定进行考古调查、勘探的,不得出让或者划拨土地。未按照前款第(三)项规定进行考古调查、勘探的,建设单位不得开工建设。

第三十三条 本规定第三十二条规定的大型建设工程包括下列工程:

(一)在越秀区、海珠区、荔湾区、天河区、白云区辖区内进行的建设工程项目,占地面积一万平方米以上;

(二)在花都区、番禺区、南沙区、黄埔区、从化区、增城区辖区内进行的建设工程项目,占地面积三万平方米以上;

(三) 在本市行政区域内新建或者扩建道路、桥梁、高速路、地铁、管网等重大线形工程。

突发性的抢险工程，负责建设、施工的单位或者个人应当尽可能避开地下文物埋藏区。因特殊情况不能避开的，应当在施工前告知市文物行政主管部门。发现文物的，应当配合文物行政主管部门进行抢救性保护。

第三十四条 在房屋拆迁、旧城改造、工程建设和生产等过程中，任何单位或者个人发现古文化遗址、古墓葬、古建筑、石刻、壁画以及近现代重要史迹和代表性建筑等文物的，应当立即报告当地文物行政主管部门，负责建设、施工的单位或者个人应当立即停止施工并保护现场。所在地的区文物行政主管部门在接到报告后，应当及时派员赶到现场，并于七日内提出处理意见。

在文物行政主管部门提出处理意见前，任何单位和个人不得破坏现场。经文物行政主管部门确认需要保留的不可移动文物，任何单位和个人不得损毁或者改变文物原状。

第三十五条 经文物考古调查、勘探，发掘出重要文物的区域，文物行政主管部门可以会同规划行政管理部门划定临时禁止建设区。

第四十三条 文物行政主管部门、文物执法机构或者其他行政管理部门及其工作人员有下列行为之一的，由任免机关或者监察机关责令改正；造成严重后果的，由任免机关或者监察机关对负有责任的主管人员和其他直接责任人员给予处分：

(一) 违反本规定第五条第三款规定，未定期对文物保护单位进行巡查的；

(二) 违反本规定第九条规定，未按照规定用途使用文物保护专项资金或者未在规定期限内将使用情况向社会公布的；

(三) 违反本规定第二十五条规定，未在规定期限内划出并公布文物保护单位的建设控制地带的；

(四) 违反本规定第二十六条规定，未在规定期限内划出临时保护范围或者临时建设控制地带的；

(五) 违反本规定第二十九条第一款规定，规划行政管理部门在编制城乡规划时，涉及不可移动文物或者地下埋藏区未征求文物行政主管部门的意见或者文物行政主管部门未在规定期限内答复的；

(六) 违反本规定第三十条第一款规定，未组织编制文物保护单位的保护规划的；

(七) 违反本规定第三十条第二款规定，未将已批准的文物保护单位的保护规划、保护范围和建设控制地带以及地下文物埋藏区的保护控制要求纳入城市控制性详细规划的；

(八) 违反本规定第三十二条规定，出让或者划拨未进行考古调查、勘探的国有建设用地使用权的；

(九) 违反本规定第三十九条规定，不前往现场予以协助的；

(十) 其他滥用职权、玩忽职守、徇私舞弊的。

第四十七条 违反本规定第三十二条第二款规定，未经文物考古调查、勘探擅自开工建设的，由文物执法机构责令停止施工，限期办理文物考古调查、勘探手续，逾期不办理手续，造成严重后果的，处以十万元以上五十万元以下罚款。

附录四 关于专业术语、概念和标准的说明

专业术语、概念和标准，依据《中华人民共和国文物保护法》、《中华人民共和国文物保护法实施条例》、《田野考古工作规程》、《考古调查、勘探、发掘经费预算定额管理办法》等法规和我省基建考古工作实际而制定。

1. 田野考古专业术语：

考古调查指地面踏查和自然断面的考古学观察。考古勘探由普探和重探组成。考古普探指采用每平方米布孔5个的梅花点布孔法而进行的勘探工作，所用工具为探铲（洛阳铲）。考古重探指为了解墓葬及其它遗迹现象并在地面做出形状标记而进行的钻探工作。重探采用探孔法或布探沟的方式。考古试掘（发掘）主要采取布探方的方式，依据土质、土色、包含物的不同，自上而下，从晚到早逐层发掘。探沟指平面呈长方形的发掘单位，探方指平面呈方形的发掘单位，探沟和探方一般皆正南北或正东西方向。工作单位、遗迹、墓葬编号为“4位年/地名代码/单位代码/顺序号”。单位代码中“T”表示探方或探沟，“M”表示墓葬，“H”表示灰坑，“Y”表示窑，“F”表示房屋，“L”表示路等。地形条件不同或范围较大区域的考古勘探、试掘、发掘分工作区进行。工作区常以象限法或据地形地貌特征进行划分，编号为罗马数字I、II、III、IV等。本次报告所用坐标系为广州2000。

2. 文物标识名称：

遗物点：地面虽有零星文化遗物分布，但遗物分布面积狭小，且无明显相关文化层堆积或其它相关遗存的地点。

遗址或墓葬（具备以下条件之一）：文化遗物丰富；文化遗物分布面积宽广；有明显文化层堆积或遗迹、墓葬露头。

疑点：没有发现文化遗存但有其它文物线索、值得关注的地点，如有相关文献记载，有与人类活动可能有关的自然遗物分布等。

3. 各类遗存的处理标准（施工建议）：

（1）**遗物点、合同中已涉及的小型遗址和小型墓葬，**属于本项考古工作的组成部分，不另做发掘计划，但在施工中需特别注意。

（2）**其它遗存（遗址、墓地、古建筑）**实行分级处理。

遗存文物价值分3级：

A 级，特别重要。指可以填补科研缺环、空白，或者和重大历史事件、重要历史人物有关及其它具有特别科研价值的遗存。

B 级，重要。指具有较高科研价值且时代一般早于明代的遗址或墓地、具有较高科研价值且时代一般早于1911年的古建筑。

C 级，一般。指具有一定科研价值且时代一般在明代及其以后的遗址或墓地、时代虽晚于1911年但具有一定科研价值和代表性的建筑。

遗存保存状况分3级：

A 级，保存良好。

B 级，保存一般。

C 级，保存较差。

遗存级别由其文物价值和保存状况组成，分9级：

AA 级：建议改线（改点），对遗存做原址原状保护。无法改线（改点）者，必须全面发掘或古建筑测绘，根据发掘、测绘情况确定施工方案。

AB 级：全面发掘或大范围发掘（发掘面积大于施工涉及面积的一半）和古建筑测绘，根据发掘、测绘情况确定施工方案。

AC 级：局部发掘（发掘面积一般小于施工涉及面积的一半）和古建测绘。

BA 级：大范围发掘（发掘面积大于施工涉及面积的一半）和古建测绘，根据发掘、测绘情况确定施工方案。

BB 级：局部发掘（发掘面积一般小于施工涉及面积的一半）和古建测绘。

BC 级：局部发掘（发掘面积一般小于施工涉及面积的一半）或不发掘。

CA 级：局部发掘（发掘面积一般小于施工涉及面积的一半）或不发掘。

CB 级：局部发掘（发掘面积一般小于施工涉及面积的一半）或不发掘。

CC 级：不发掘。

遗存级别的评定由本院学术评议组负责，必要时征求其他专家的意见。