

田野档案编号：GZKG-2024-221 (DC)

# 花都区临空数智港北兴片区 考古调查工作报告

广州市文物考古研究院

二〇二五年一月

**项目名称：**花都区临空数智港北兴片区  
**项目地点：**广州市花都区花东镇东南部  
**收储单位：**广州市花都区土地开发储备中心  
**项目领队：**王慧琴  
**工作人员：**黄浩、黄玉清、朱霖、陈生娥等  
**工作时间：**2025年1月2-3日  
**考古工作概况：**

根据《中华人民共和国文物保护法》《广州市文物保护规定》，按照《广州市文物局关于花都区临空数智港北兴片区考古调查勘探工作的复函》（文物20240975号）的指导意见，受广州市花都区土地开发储备中心委托，我院配合该项目地块收储出让，对该项目范围674052.53平方米进行考古调查工作。

花都区临空数智港北兴片区位于广州市花都区花东镇东南部，花都大道以北、山前旅游大道东以西、大广高速以南、京港澳高速以东。地块红线面积为674052.53平方米。地形为平地，地势平坦，地块内部为果园、农田和水塘，一小部分为村庄。考古试探表明，该地块内地层堆积简单，仅有一层，①层：表土层，灰褐色黏土，土质疏松，含有植物根茎、沙粒。该层下为生土，黄褐色或红褐色黏土，土质致密、纯净。

本次考古调查工作在地块内未发现不可移动文物和古代文化遗存。

### **文物保护建议：**

根据以上考古调查和试探结果，在该地块地表未发现具有历史文化价值、需要进一步开展考古勘探的古代文化遗存。本次考古调查对于今后在这一区域的考古工作具有一定的借鉴意义。

本次考古调查工作完成后，收储单位可以继续按规定完善土地出让的手续。

由于地下堆积、文化遗存的形成和分布存在一定的特殊性。将来在建设施工过程中，如果发现文物，建设、施工单位应当立即停止施工，保护好现场，并及时报请文物部门处理。

### **报告编写：**

**审核：**

**日期：**

# 目 录

一、项目概况 .....	1
二、考古调查 .....	4
(一) 工作方法 .....	4
(二) 历史文献及周边考古成果调查 .....	5
(三) 现场踏查 .....	8
(四) 考古试探 .....	15
三、考古调查结果和文物保护意见 .....	22
(一) 考古调查结果 .....	22
(二) 文物保护意见 .....	22
附表一 花都区临空数智港北兴片区考古试探探孔登记表 .....	23
附录一 广州市文物局关于花都区临空数智港北兴片区考古调查勘探工作的复函 .....	24
附录二 广州市文物考古研考古发掘资质证书 .....	26
附录三 文物保护法规（节选） .....	27
附录四 关于本报告使用的专业术语、概念和标准的说明 .....	31

## 一、项目概况

花都区临空数智港北兴片区位于广州市花都区花东镇东南部，花都大道以北、山前旅游大道东以西、大广高速以南、京港澳高速以东。地块红线面积为674052.53平方米。由广州市花都区土地开发储备中心负责收储出让。

该项目四至坐标为：西南角  $N23^{\circ} 25' 52.31''$ ， $E113^{\circ} 26' 03.15''$ ，东南角  $N23^{\circ} 25' 54.98''$ ， $E113^{\circ} 26' 23.41''$ ，东北角  $N23^{\circ} 26' 27.33''$ ， $E113^{\circ} 26' 44.24''$ ，西北角  $N23^{\circ} 26' 09.29''$ ， $E113^{\circ} 25' 30.36''$ 。

根据《中华人民共和国文物保护法》《广州市文物保护规定》，按照《广州市文物局关于花都区临空数智港北兴片区考古调查勘探工作的复函》（文物20240975号）指导意见，受广州市花都区土地开发储备中心委托，由我院负责该项目的文物考古调查工作。

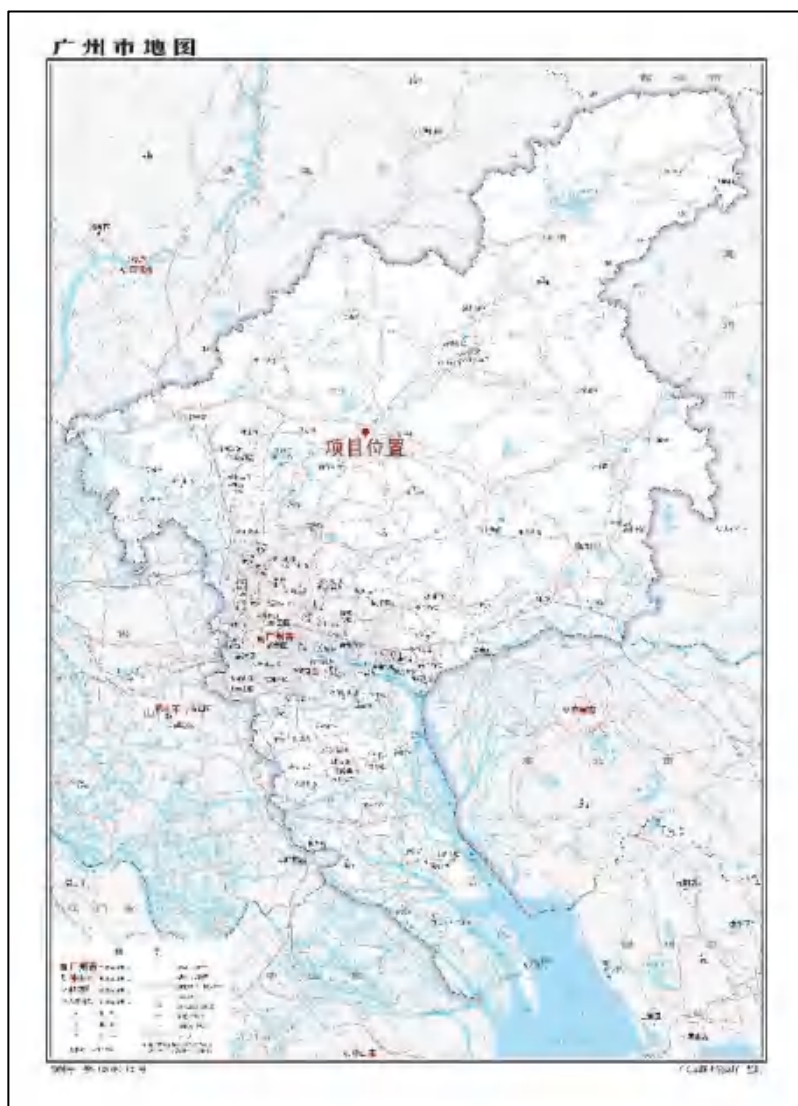


图 1 项目在广州市的位置（广东省国土资源厅）

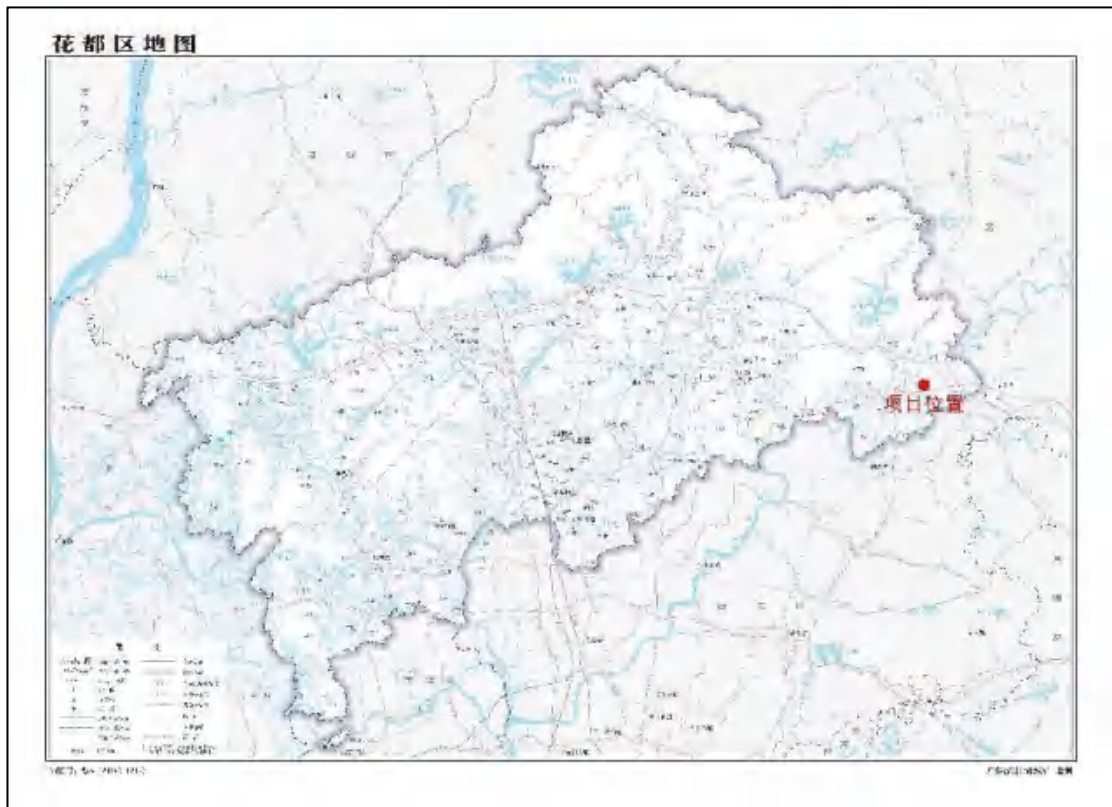


图 2 项目在花都区的位置图（广东省国土资源厅）



图 3 项目周边位置图（腾讯地图）

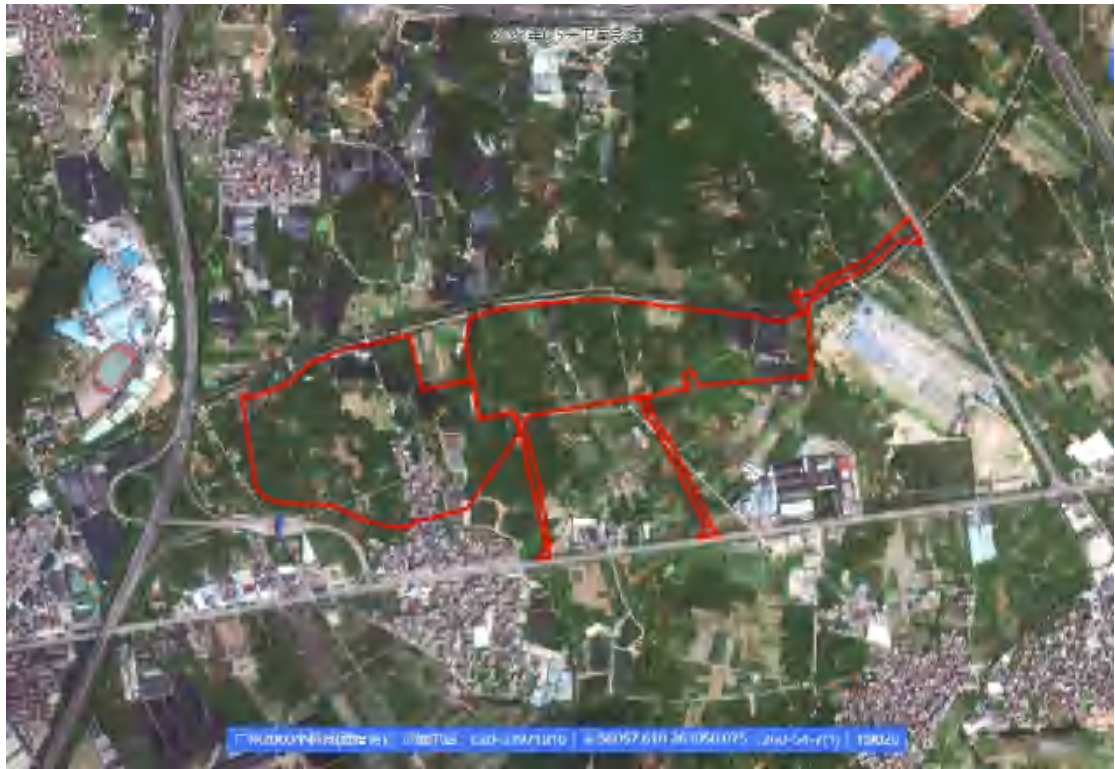


图 4 项目卫星红线图（甲方供图）

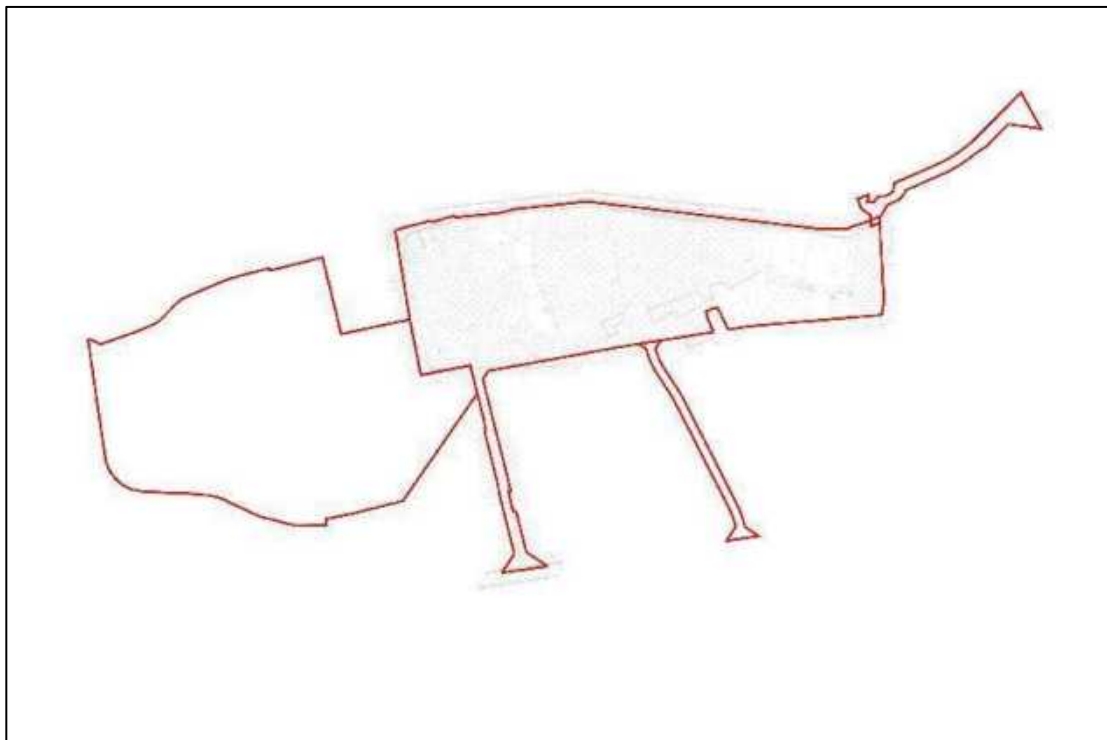


图 5 项目红线地形图（甲方供图）

## 二、考古调查

### （一）工作方法

考古调查的任务是发现、确认和研究文化遗存，为文化遗产保护提供依据，包括基础资料准备、现场踏查和考古试探三个步骤。

1. 基础资料准备：搜集拟勘探区域相关历史文献、考古成果和图像、测绘资料，初步了解该区域的历史沿革和文化堆积情况。

（1）选取广州市统一的投影平面坐标系与高程基准的地形图，地形图应准确反映工作区域、周边整体地形地貌、高程差别，以及具体遗迹形状、空间位置关系等，精度一般不低于 1:2000，局部地形实测图精度不低于 1:1000。

（2）掌握拟勘探区域地下线网、管网分布情况，制定避让方案。

（3）根据拟勘探区域现场情况和历年考古成果，制定科学、详实的工作计划，明确工作任务、技术路线、人员分工和职责、工作进度、文物保护措施和应急预案等。

2. 现场踏查：基本内容包括踏查对象的位置、范围与面积、堆积状况、年代与文化面貌、环境、保存现状等等。

（1）领队应熟悉拟勘探区域的地形地貌，观察遗址地层断面，现场采集遗物标本，结合资料预判遗址性质。

（2）现场踏查应采用“拉网式”调查法，调查小组由 3-5 人组成，对所有可能埋藏古代文化遗存的区域进行徒步踏查。

（3）测量遗址的地理坐标，并标注在地形图上。

（4）遗址范围与面积依据已暴露文化堆积的位置，并参照地表散见遗物的分布范围确定，必要时适当辅以勘探手段。

3. 考古试探：根据地块地形、地貌，在地块范围内选取至少 10 个地方布点，进行初步勘探，提取土样并记录，以了解该地块内的地层堆积情况，为制定下一步工作计划和方案做好准备。

试探探孔记录应包括各堆积层距离地面的深度、土质土色、较致密度、包含物、堆积状况研判结论、现场留取图象清晰、色彩真实的探孔土样的影像记录。

## （二）历史文献及周边考古成果调查

该项目范围内未发现不可移动文物，周边有部分文物资源。根据《广州市文物普查汇编·花都区卷》，该项目周边的不可移动文物有鸿鹤村张氏宗祠、望顶村温氏大宗祠、杨二村高氏大宗祠等，选取部分介绍如下：

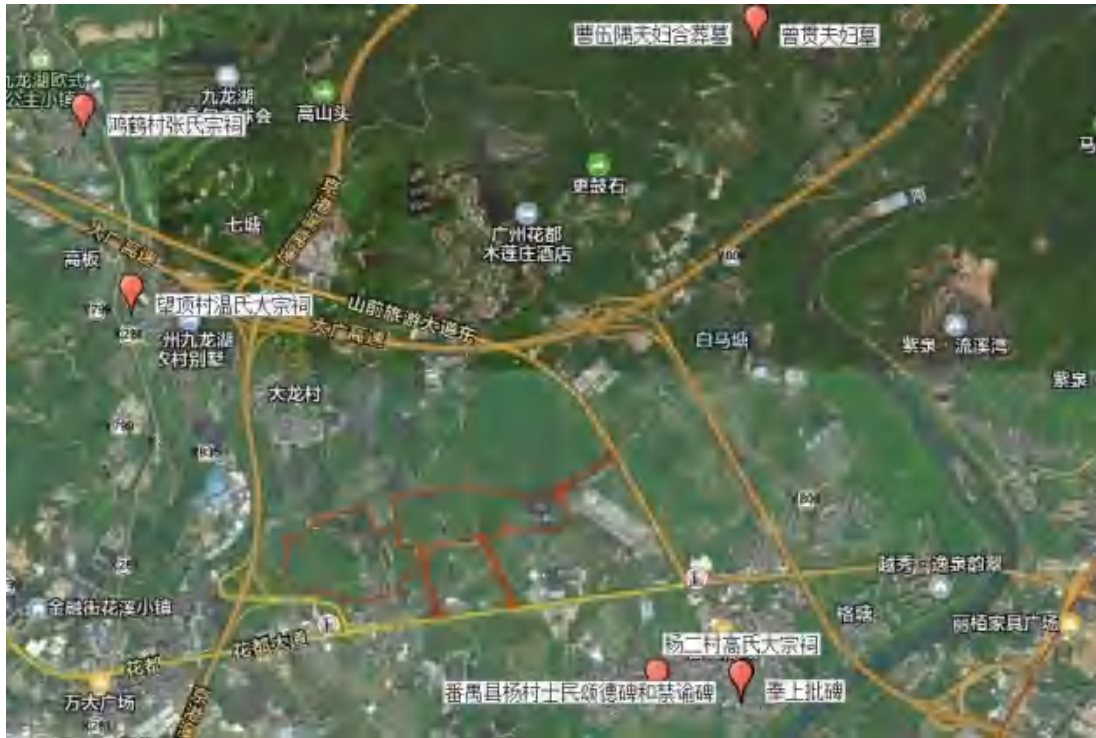


图 6 花都区临空数智港北兴片区周边不可移动文物分布示意图（腾讯卫星地图）

**温氏大宗祠** 位于花东镇望顶村。建于清宣统元年（1909），2004年重修。坐南朝北，广三路，深两进，总面阔 19.8 米，总进深 17.9 米，建筑占地 368 平方米。2008 年 5 月，公布为花都区登记保护文物保护单位。

**高氏大宗祠** 位于花东镇杨二村。始建年代不详，据当地村民说，建于明崇祯年间，于 2000 年重修。坐北朝南，三间三进，总面阔 13.9 米，总进深 49.6 米，建筑占地 715 平方米。2017 年 1 月，公布为花都区文物保护单位。



图 7 温氏大宗祠



图 8 高氏大宗祠



**奉上批碑** 位于花东镇杨二村高氏大宗祠内。清康熙二十五年（1686），析南海、番禺北部置花县。禺北竹料堡七图三甲及三十五图九甲杨村、荷田一乡两社，呈请按传统仍归番禺县管辖。康熙二十六年七月十二日，经报官批准，并经勘界查明，竖立界碑。杨村、荷田村民将官府告示以《奉上批》为题刻碑勒石，立于村内，以垂永久。碑为青石质，高 143 厘米、宽 71 厘米，现镶嵌于杨二村高氏大宗祠。

**番禺县杨村士民颂德碑和禁谕碑** 位于花东镇杨二村高氏大宗祠内。明崇祯初年，钟国让、钟国相、钟国宰兄弟纠合李三觉等，聚众起事，扰掠番禺县杨村（今花都区花东镇杨二村）等乡。乡绅高林盛、高广率村民配合官军，护卫乡里。崇祯四年（1631）事平，杨村士民倡立《番禺县杨村士民颂德碑》以纪其事。碑为花岗石质，高 175 厘米、宽 87 厘米。碑首呈弧形，篆书题额。碑为青石，高 171 厘米、宽 84 厘米。碑首呈弧形，楷书题额。该二碑今均镶嵌于杨二村高氏大宗祠。



图 9 奉上批碑



图 10 番禺县杨村士民颂德碑和禁谕碑

此外，还有部分不可移动文物不在《广州市文物普查汇编·花都区卷》，详细情况如下：

名称	年代	级别	地址	公布、核定情况	首次公布日期
曾贯夫妇墓	明	市保	花都区花东镇杨二村牛心岭	2015年7月第八批	2015.7
曹伍隅夫妇合葬墓	宋	区登记	广东省广州市花都区花东镇杨二村	花文广通[2010]3号区登记第二批 花府办[2012]6号 文物 20221023号	2010.4.20
鸿鹤村张氏宗祠	民国	区登记	广东省广州市花都区花东镇鸿鹤村	花文广通[2010]3号区登记第二批 文物 20221023号	2010.4.20

近年来，考古工作者在该项目周边开展过一系列考古工作，详细情况如下：

2015年3-5月，对花都区G09-HD11地块进行了考古调查勘探工作，未发现古代文化遗存。

2015年3-5月，对花都区G12-HD09-2地块进行了考古调查勘探工作，未发现古代文化遗存。

2021年3月，对花都区港头村储备地块进行了考古调查工作，未发现古代文化遗存。

2022年12月-2023年2月，对花都高新技术产业园进行了考古调查区域评估工作，未发现古代文化遗存。

2023年9-12月，对花都区山前旅游大道东及X281片区排水单元配套公共管网工程进行了考古调查工作，未发现古代文化遗存和不可移动文物。

### （三）现场踏查

现场踏查覆盖整个项目范围，工作时间为2个工作日，已于2025年1月2-3日完成全部区域的考古调查工作。考古调查采取“拉网式”调查法，小组由王慧琴、黄浩、黄玉清、朱霖等人组成，对所有可能埋藏古代遗存的区域进行徒步踏查，采集地表文化遗物，并尽可能地利用断崖剖面观察文化堆积、掌握更为准确的信息。

经了解，花都区临空数智港北兴片区位于广州市花都区花东镇东南部，花都大道以北、山前旅游大道东以西、大广高速以南、京港澳高速以东。地块红线面积为674052.53平方米。地形为平地，地势平坦，地块内部为果园、农田和水塘，一小部分为村庄。

调查时地表未发现不可移动文物和古代文化遗存。



图 11 工作人员现场查看项目红线范围（南-北）



图 12 工作人员现场踏查（南-北）



图 13 工作人员现场踏查（东-西）



图 14 地块东部现状（西-东）



图 15 地块南部现状（北-南）



图 16 地块北部现状（东南-西北）



图 17 地块西部现状（东-西）



图 18 地块西部现状（东-西）



图 19 地块西部现状（东-西）



图 20 地块西部现状（东-西）



图 21 地块中部现状（东-西）





图 22 地块中部现状（西-东）



图 23 地块西部现状（东-西）

#### (四) 考古试探

为了进一步掌握项目地块内的地层堆积情况，根据现场实际情况，我们在地块内布设 10 个试探探孔，分别编号为 TK1-TK10，其具体情况如下：



图 24 地块内试探探孔位置示意图（黄色标记点）



图 25 试探孔清表工作照（南-北）



图 26 试探孔提取工作照（东-西）



图 27 分析土样工作照（东-西）

**TK1:** 位于地块西北部, 探孔中心坐标为:N23° 26' 06.13", E113° 25' 35.34"。地层堆积情况如下:

①层: 表土层, 距地表 0-0.5 米, 厚约 0.5 米, 灰褐色黏土, 土质疏松, 含有植物根茎、沙粒。该层下为生土, 勘探至 1 米, 黄褐色黏土, 土质致密、纯净。



图 28 TK1 土样 (标杆长 1.0 米, 土样由左到右)

**TK2:** 位于地块西南部, 探孔中心坐标为:N23° 26' 00.75", E113° 25' 37.66"。地层堆积情况如下:

①层: 表土层, 距地表 0-0.5 米, 厚约 0.5 米, 灰褐色黏土, 土质疏松, 含有植物根茎、沙粒。该层下为生土, 勘探至 1 米, 黄褐色黏土, 土质致密、纯净。



图 29 TK2 土样 (标杆长 1.0 米, 土样由左到右)

**TK3:** 位于地块西部, 探孔中心坐标为: N23° 26' 03.16", E113° 25' 45.17"。  
地层堆积情况如下:

①层: 表土层, 距地表 0-0.5 米, 厚约 0.5 米, 灰褐色黏土, 土质疏松, 含有植物根茎、沙粒。该层下为生土, 勘探至 1 米, 黄褐色黏土, 土质致密、纯净。



图 30 TK3 土样 (标杆长 1.0 米, 土样由左到右)

**TK4:** 位于地块中部, 探孔中心坐标为: N23° 26' 03.67", E113° 25' 57.16"。  
地层堆积情况如下:

①层: 表土层, 距地表 0-0.4 米, 厚约 0.4 米, 灰褐色黏土, 土质疏松, 含有植物根茎、沙粒。该层下为生土, 勘探至 1 米, 黄褐色黏土, 土质致密、纯净。



图 31 TK4 土样 (标杆长 1.0 米, 土样由左到右)

**TK5:** 位于地块北部,探孔中心坐标为:N23° 26' 12.96",E113° 26' 01.03"。  
地层堆积情况如下:

①层: 表土层,距地表0-0.6米,厚约0.6米,灰褐色黏土,土质疏松,含有植物根茎、沙粒。该层下为生土,勘探至1米,黄褐色黏土,土质致密、纯净。



图 32 TK5 土样 (标杆长 1.0 米,土样由左到右)

**TK6:** 位于地块北部,探孔中心坐标为:N23° 26' 14.05",E113° 26' 14.49"。  
地层堆积情况如下:

①层: 表土层,距地表0-0.3米,厚约0.3米,灰褐色黏土,土质疏松,含有植物根茎、沙粒。该层下为生土,勘探至1米,黄褐色黏土,土质致密、纯净。



图 33 TK6 土样 (标杆长 1.0 米,土样由左到右)

**TK7:** 位于地块南部,探孔中心坐标为:N23° 25' 59.55",E113° 26' 02.98"。  
地层堆积情况如下:

①层: 表土层,距地表 0-0.5 米,厚约 0.5 米,灰褐色黏土,土质疏松,含有植物根茎、沙粒。该层下为生土,勘探至 1 米,红黄褐色相间黏土,土质致密、纯净。



图 34 TK7 土样 (标杆长 1.0 米,土样由左到右)

**TK8:** 位于地块南部,探孔中心坐标为:N23° 26' 00.65",E113° 26' 19.41"。  
地层堆积情况如下:

①层: 表土层,距地表 0-0.6 米,厚约 0.6 米,灰褐色黏土,土质疏松,含有植物根茎、沙粒。该层下为生土,勘探至 1 米,红褐色黏土,土质致密、纯净。



图 35 TK8 土样 (标杆长 1.0 米,土样由左到右)

**TK9:** 位于地块东部,探孔中心坐标为:N23° 26' 14.09",E113° 26' 32.18"。  
地层堆积情况如下:

①层: 表土层,距地表 0-0.4 米,厚约 0.4 米,灰黑褐色黏土,土质疏松,含有植物根茎、沙粒。该层下为生土,勘探至 1 米,红黄褐色相间黏土,土质致密、纯净。



图 36 TK9 土样 (标杆长 1.0 米,土样由左到右)

**TK10:** 位于地块东部,探孔中心坐标为:N23° 26' 22.82",E113° 26' 39.86"。地层堆积情况如下:

①层: 表土层,距地表 0-0.8 米,厚约 0.8 米,灰褐色黏土,土质疏松,含有植物根茎、沙粒。该层下为生土,勘探至 1 米,黄褐色黏土,土质致密、纯净。



图 37 TK10 土样 (标杆长 1.0 米,土样由左到右)



### 三、考古调查结果和文物保护意见

#### （一）考古调查结果

根据《中华人民共和国文物保护法》《广州市文物保护规定》，按照《广州市文物局关于花都区临空数智港北兴片区考古调查勘探工作的复函》（文物 20240975 号）的指导意见，受广州市花都区土地开发储备中心委托，我院配合该项目地块收储出让，对该项目范围 674052.53 平方米进行考古调查工作。

花都区临空数智港北兴片区位于广州市花都区花东镇东南部，花都大道以北、山前旅游大道东以西、大广高速以南、京港澳高速以东。地块红线面积为 674052.53 平方米。地形为平地，地势平坦，地块内部为果园、农田和水塘，一小部分为村庄。考古试探表明，该地块内地层堆积简单，仅有一层，①层：表土层，灰褐色黏土，土质疏松，含有植物根茎、沙粒。该层下为生土，黄褐色或红褐色黏土，土质致密、纯净。

本次考古调查工作在地块内未发现不可移动文物和古代文化遗存。

#### （二）文物保护意见

根据以上考古调查和试探结果，在该地块地表未发现具有历史文化价值、需要进一步开展考古勘探的古代文化遗存。本次考古调查对于今后在这一区域的考古工作具有一定的借鉴意义。

本次考古调查工作完成后，收储单位可以继续按规定完善土地出让的手续。

由于地下堆积、文化遗存的形成和分布存在一定的特殊性。将来在建设施工过程中，如果发现文物，建设、施工单位应当立即停止施工，保护好现场，并及时报请文物部门处理。

附表一 花都区临空数智港北兴片区考古试探探孔登记表

序号	卡探夹孔编号		层位	距离地表深度(米)	堆积和包含物	堆积性质初判	堆积年代初判	备注
	N	E						
TK1	23° 26' 06.13"	113° 25' 35.34"	①	0-0.5	灰褐色黏土, 土质疏松, 含有植物根茎、沙粒	表土	现代	该层下为生土, 勘探至1米, 黄褐色黏土, 土质致密、纯净
TK2	23° 26' 00.75"	113° 25' 37.66"	①	0-0.5	灰褐色黏土, 土质疏松, 含有植物根茎、沙粒	表土	现代	该层下为生土, 勘探至1米, 黄褐色黏土, 土质致密、纯净
TK3	23° 26' 03.16"	113° 25' 45.17"	①	0-0.5	灰褐色黏土, 土质疏松, 含有植物根茎、沙粒	表土	现代	该层下为生土, 勘探至1米, 黄褐色黏土, 土质致密、纯净
TK4	23° 26' 03.67"	113° 25' 57.16"	①	0-0.4	灰褐色黏土, 土质疏松, 含有植物根茎、沙粒	表土	现代	该层下为生土, 勘探至1米, 黄褐色黏土, 土质致密、纯净
TK5	23° 26' 12.96"	113° 26' 01.03"	①	0-0.6	灰褐色黏土, 土质疏松, 含有植物根茎、沙粒	表土	现代	该层下为生土, 勘探至1米, 黄褐色黏土, 土质致密、纯净
TK6	23° 26' 14.05"	113° 26' 14.49"	①	0-0.3	灰褐色黏土, 土质疏松, 含有植物根茎、沙粒	表土	现代	该层下为生土, 勘探至1米, 黄褐色黏土, 土质致密、纯净
TK7	23° 25' 59.55"	113° 26' 02.98"	①	0-0.5	灰褐色黏土, 土质疏松, 含有植物根茎、沙粒	表土	现代	该层下为生土, 勘探至1米, 红黄褐色相间黏土, 土质致密、纯净
TK8	23° 26' 00.65"	113° 26' 19.41"	①	0-0.6	灰褐色黏土, 土质疏松, 含有植物根茎、沙粒	表土	现代	该层下为生土, 勘探至1米, 红褐色黏土, 土质致密、纯净
TK9	23° 26' 14.09"	113° 26' 32.18"	①	0-0.4	灰褐色黏土, 土质疏松, 含有植物根茎、沙粒	表土	现代	该层下为生土, 勘探至1米, 红黄褐色相间黏土, 土质致密、纯净
TK10	23° 26' 22.82"	113° 26' 39.86"	①	0-0.8	灰褐色黏土, 土质疏松, 含有植物根茎、沙粒	表土	现代	该层下为生土, 勘探至1米, 黄褐色黏土, 土质致密、纯净

# 广州市文物局

---

文物号文物 20240975 号

## 广州市文物局关于花都区临空数智港北兴片区 考古调查勘探工作的复函

广州市花都区土地开发储备中心：

报来《关于征询办理花都区临空数智港北兴片区考古勘探工作的函》（穗花土储业务函〔2024〕876号）及其附件收悉。经研究，我局意见如下：

一、所报花都区临空数智港北兴片区占地面积超过3万平方米，根据《中华人民共和国文物保护法》第二十九条、《广州市文物保护规定》第三十二条和第三十三条的有关规定，在建设前应当进行文物考古调查、勘探。

二、请及时与具有考古发掘团体资质的单位联系，提供相关资料和必要的考古工作条件，尽快协助进行工程地块的文物考古调查、勘探工作。如在文物考古调查、勘探中发现古文化遗址和古墓葬，还须进行考古发掘。根据《广州市国有建设用地供应前考古调查勘探程序规定》，该项考古工作可委托广州市文物考古研究院开展。

---

三、在文物考古调查、勘探中，如发现尚未核定公布为文物保护单位古建筑、近现代重要史迹、石刻等不可移动文物，须在文物部门指导下制定保护措施，并将保护措施列入可行性研究报告或设计任务书，报当地文物行政部门批准后实施。

四、在文物考古调查、勘探中如发现具有特别重大价值的不可移动文物，必须实施原址保护的，应由具备文物保护工程勘察设计资质的单位制定勘察设计方案，经文物行政部门批准后实施。此复。

附件：广东省内文物考古发掘单位及联系方式



(联系人：吴立宇，联系电话：38925699)

附录二



## 附录三 文物保护法规（节选）

### 《中华人民共和国文物保护法》

（2017年11月4日第十二届全国人民代表大会常务委员会第三十次会议通过）

#### 第三章 考古发掘

**第二十九条** 进行大型基本建设工程，建设单位应当事先报请省、自治区、直辖市人民政府文物行政部门组织从事考古发掘的单位在工程范围内有可能埋藏文物的地方进行考古调查、勘探。

**第三十条** 需要配合建设工程进行的考古发掘工作，应当由省、自治区、直辖市文物行政部门在勘探工作的基础上提出发掘计划，报国务院文物行政部门批准。国务院文物行政部门在批准前，应当征求社会科学研究机构及其他科研机构及有关专家的意见。

**第三十一条** 凡因进行基本建设和生产建设需要的考古调查、勘探、发掘，所需费用由建设单位列入建设工程预算。

### 《广州市文物保护规定》

（2012年10月30日广州市第十四届人民代表大会常务委员会第八次会议通过2013年1月21日广东省第十一届人民代表大会常务委员会第三十九次会议批准。根据2015年5月20日广州市第十四届人民代表大会常务委员会第三十九次会议通过并经2015年12月3日广东省第十二届人民代表大会常务委员会第二十一次会议批准的《广州市人民代表大会常务委员会关于因行政区划调整修改〈广州市建筑条例〉等六十六件地方性法规的决定》第一次修正。根据2019年11月20日广州市第十五届人民代表大会常务委员会第二十九次会议通过并经2020年7月29日广东省第十三届人民代表大会常务委员会第二十二次会议批准的《广州市人民代表大会常务委员会关于修改〈广州经济技术开发区条例〉第三十二件地方性法规的决定》第二次修正。）

**第三十二条** 在地下文物埋藏区进行工程建设或者在地下文物埋藏区以外进行大型工程建设前，应当按照下列规定进行考古调查、勘探、发掘：

（一）属于出让国有建设用地使用权的，在出让该地块前，应当进行考古调查、勘探，所需经费按财政分级的原则，分别在市文物保护专项资金中安排或者由区财政承担；

（二）属于划拨国有建设用地使用权的，应当在工程项目建议书或者可行性研究阶段进行考古调查、勘探，所需经费由市财政承担；

（三）本规定生效之前已经取得土地使用权，但尚未进行考古调查、勘探的，建设单位应当依法申请考古调查、勘探，所需经费由市财政承担。

未按照前款第（一）项或者第（二）项规定进行考古调查、勘探的，不得出让或者划拨土地。未按照前款第（三）项规定进行考古调查、勘探的，建设单位不得开工建设。

在广州市第一批地下文物埋藏区内加建电梯或埋深不超过 1.5 米且与民生密切相关的小型管网工程，可先不开展考古调查、勘探、发掘。在施工过程中，如发现文物埋藏，建设、施工单位应立即停止施工，保护现场，报告当地文物行政主管部门。在省级及以上文物保护单位保护范围内的项目除外。

考古调查、勘探和发掘发现文物，需要实施原址保护的，考古调查、勘探费用由市人民政府承担。

国有建设用地出让、划拨前进行考古调查、勘探的工作程序由市人民政府制定。

**第三十三条** 本规定第三十二条规定的大型建设工程包括下列工程：

（一）在越秀区、海珠区、荔湾区、天河区、白云区辖区内进行的建设工程项目，占地面积一万平方米以上；

（二）在花都区、番禺区、南沙区、黄埔区、从化区、增城区辖区内进行的建设工程项目，占地面积三万平方米以上；

（三）在本市行政区域内新建或者扩建道路、桥梁、高速路、地铁、管网等重大线形工程。

突发性的抢险工程，负责建设、施工的单位或者个人应当尽可能避开地下文物埋藏区。因特殊情况不能避开的，应当在施工前告知市文物行政主管部门。发现文物的，应当配合文物行政主管部门进行抢救性保护。

**第三十四条** 在房屋拆迁、旧城改造、工程建设和生产等过程中，任何单位或者个人发现古文化遗址、古墓葬、古建筑、石刻、壁画以及近现代重要史迹和代表性建筑等文物的，应当立即报告当地文物行政主管部门，负责建设、施工的单位或者个人应当立即停止施工并保护现场。所在地的区文物行政主管部门在接到报告后，应当及时派员赶到现场，并于七日内提出处理意见。

在文物行政主管部门提出处理意见前，任何单位和个人不得破坏现场。经文物行政主管部门确认需要保留的不可移动文物，任何单位和个人不得损毁或者改变文物原状。

**第三十五条** 经文物考古调查、勘探，发掘出重要文物的区域，文物行政主管部门可以会同规划行政管理部门划定临时禁止建设区。

在依法批准的工程建设中有重大考古发现、需要实施原址保护的，市或者区人民政府应当收回该地块的土地使用权，另行置换土地或者退还土地出让金。实施原址保护给建设单位造成损失的，市或者区人民政府应当给予合理补偿。具体补偿范围和标准，由市人民政府制定并向社会公布。

**第四十三条** 文物行政主管部门、文物执法机构或者其他行政管理部门及其工作人员有下列行为之一的，由任免机关或者监察机关责令改正；造成严重后果的，由任免机关或者监察机关对负有责任的主管人员和其他直接责任人员给予处分：

- （一）违反本规定第五条第三款规定，未定期对文物保护单位进行巡查的；
- （二）违反本规定第九条规定，未按照规定用途使用文物保护专项资金或者未在规定期限内将使用情况向社会公布的；
- （三）违反本规定第二十五条规定，未在规定期限内划出并公布文物保护单位的建设控制地带的；



(四) 违反本规定第二十六条规定，未在规定期限内划出临时保护范围或者临时建设控制地带的；

(五) 违反本规定第二十九条第一款规定，规划行政管理部门在编制城乡规划时，涉及不可移动文物或者地下埋藏区未征求文物行政主管部门的意见或者文物行政主管部门未在规定期限内答复的；

(六) 违反本规定第三十条第一款规定，未组织编制文物保护单位的保护规划的；

(七) 违反本规定第三十条第二款规定，未将已批准的文物保护单位的保护规划、保护范围和建设控制地带以及地下文物埋藏区的保护控制要求纳入城市控制性详细规划的；

(八) 违反本规定第三十二条规定，出让或者划拨未进行考古调查、勘探的国有建设用地使用权的；

(九) 违反本规定第三十九条规定，不前往现场予以协助的；

(十) 其他滥用职权、玩忽职守、徇私舞弊的。

**第四十七条** 违反本规定第三十二条第二款规定，未经文物考古调查、勘探擅自开工建设的，由文物执法机构责令停止施工限期办理文物考古调查、勘探手续，逾期不办理手续，造成严重后果的，处以十万元以上五十万元以下罚款。

违反本规定第三十二条第三款规定，在建设施工过程中发现文物埋藏但未立即停工、保护现场并报告文物行政主管部门的，由文物执法机构责令改正；拒不改正，造成严重后果的，处以十万元以上五十万元以下罚款。

## 附录四 关于本报告使用的专业术语、概念和标准的说明

本报告使用的专业术语、概念和标准，依据《中华人民共和国文物保护法》、《中华人民共和国文物保护法实施条例》、《田野考古工作规程》、《考古调查、勘探、发掘经费预算定额管理办法》等法规和我省基建考古工作实际而制定。

### 1. 本报告采用的田野考古专业术语：

考古调查指地面踏查和自然断面的考古学观察。考古勘探由普探和重探组成。考古普探指采用每平方米布孔5个的梅花点布孔法而进行的勘探工作，所用工具为探铲（洛阳铲）。考古重探指为了解墓葬及其它遗迹现象并在地面做出形状标记而进行的钻探工作。重探采用探孔法或布探沟的方式。考古试掘（发掘）主要采取布探方的方式，依据土质、土色、含物的不同，自上而下，从晚到早逐层发掘。探沟指平面呈长方形的发掘单位，探方指平面呈方形的发掘单位，探沟和探方一般皆正南北或正东西方向。工作单位、遗迹、墓葬编号为“4位年/地名代码/单位代码/顺序号”。单位代码中“T”表示探方或探沟，“M”表示墓葬，“H”表示灰坑，“Y”表示窑，“F”表示房屋，“L”表示路等。地形条件不同或范围较大区域的考古勘探、试掘、发掘分工作区进行。工作区常以象限法或据地形地貌特征进行划分，编号为罗马数字 I、II、III、IV等。

### 2. 本报告采用的文物标识名称：

**遗物点：**地面虽有零星文化遗物分布，但遗物分布面积狭小，且无明显相关文化层堆积或其它相关遗存的地点。

**遗址或墓葬（具备以下条件之一）：**文化遗物丰富；文化遗物分布面积宽广；有明显文化层堆积或遗迹、墓葬露头。

**疑点：**没有发现文化遗存但有其它文物线索、值得关注的地点，如有相关文献记载，有与人类活动可能有关的自然遗物分布等。

### 3. 各类遗存的处理标准（施工建议）：

(1) **遗物点：**合同中已涉及的小型遗址和小型墓葬，属于本项考古工作的组成部分，不另做发掘计划，但在施工中需特别注意。

(2) **其它遗存（遗址、墓地、古建筑）实行分级处理。**

#### 遗存文物价值分3级：

**A 级：**特别重要。指可以填补科研缺环、空白，或者和重大历史事件、重要历史人物有关及其它具有特别科研价值的遗存。

**B 级：**重要。指具有较高科研价值且时代一般早于明代的遗址或墓地、具有较高科研价值且时代一般早于1911年的古建筑。

**C 级：**一般。指具有一定科研价值且时代一般在明代及其以后的遗址或墓地、时代虽晚于1911年但具有一定科研价值和代表性的建筑。

**遗存保存状况分3级：**

**A 级：**保存良好。

**B 级：**保存一般。

**C 级：**保存较差。

**遗存级别由其文物价值和保存状况组成，分9级：**

**AA 级：**建议改线（改点），对遗存做原址原状保护。无法改线（改点）者，必须全面发掘或古建筑测绘，根据发掘、测绘情况确定施工方案。

**AB 级：**全面发掘或大范围发掘（发掘面积大于施工涉及面积的一半）和古建筑测绘，根据发掘、测绘情况确定施工方案。

**AC 级：**局部发掘（发掘面积一般小于施工涉及面积的一半）和古建测绘。

**BA 级：**大范围发掘（发掘面积大于施工涉及面积的一半）和古建测绘，根据发掘、测绘情况确定施工方案。

**BB 级：**局部发掘（发掘面积一般小于施工涉及面积的一半）和古建测绘。

**BC 级：**局部发掘（发掘面积一般小于施工涉及面积的一半）或不发掘。

**CA 级：**局部发掘（发掘面积一般小于施工涉及面积的一半）或不发掘。

**CB 级：**局部发掘（发掘面积一般小于施工涉及面积的一半）或不发掘。

**CC 级：**不发掘。

遗存级别的评定由本院学术评议组负责，必要时征求其他专家的意见。