

田野档案编号: GZKG-2024-219 (KT)

增城区仙村镇荔新公路北侧95亩地块
考古调查勘探工作报告

广州市文物考古研究院

二〇二五年一月

项目名称：增城区仙村镇荔新公路北侧 95 亩地块

项目地点：广州市增城区仙村镇荔新公路北侧

收储单位：广州市增城区土地开发储备中心

项目领队：张希

工作人员：罗翀、秦东辉、管仁义、朱霖、张延婷等

工作时间：2024 年 7 月 26 日、10 月 10 日、12 月 27-31 日

考古工作概况和主要收获：

根据《中华人民共和国文物保护法》《广州市文物保护规定》，按照《广州市文物局关于增城区 2024 年度第三批地块考古调查勘探的复函》(文物 20240805 号) 指导意见，受广州市增城区土地开发储备中心的委托，由我院配合该地块出让，对该地块进行考古调查、勘探工作。完成调查面积 63333.34 平方米，勘探面积 6300 平方米。

增城区仙村镇荔新公路北侧 95 亩地块位于广州市增城区仙村镇中部，北邻济广高速、南邻荔新公路、东邻京东华南物流中心、西距花莞高速约 1 公里，项目面积约 63333.34 平方米。该地块北部为山岗，大致为西东走向，地势较为陡峭，南部地势较为平缓，地块覆盖植被茂密，种植有荔枝、龙眼等树木。考古勘探表明，地块内地层堆积如下：①层为表土层，为灰褐色和黄褐色土，土质疏松，含小石子、植物根茎等。该层下为生土，为红褐色黏土，土质致密，含少量风化石。

本次考古调查勘探工作，除调查时在地块范围内发现部分陶瓷片，勘探时未发现其他古代文化遗存及不可移动文物。

考古工地价值评估及意见：

根据以上考古调查勘探结果，该项目用地范围内未发现具有重要历史文化价值及需要进一步开展考古发掘或原址保护的古代文化遗存。本次勘探对于今后在这一区域的考古工作具有一定的借鉴意义。

本次考古调查勘探工作完成后，收储单位可按规定完善土地出让的其他手续。

由于本次考古勘探是对重点区域采取普通勘探的方式，勘探范围未能覆盖地块全部区域，将来在建设施工过程中如果发现文物，建设、施工单位应当立即停止施工，保护好现场，并及时报请文物部门处理。

报告编写：

审核：

日期：

目 录

一、项目概况	1
二、考古调查	4
(一) 工作方法	4
(二) 历史文献及周边考古成果调查	5
(三) 现场调查	11
三、考古勘探	21
(一) 勘探队伍组成	21
(二) 工作方法	22
(三) 工作步骤	24
(四) 探孔勘探	25
(五) 探沟勘探	37
(六) 剖面分析	45
四、考古调查勘探结果和文物保护意见	47
(一) 考古调查勘探结果	47
(二) 文物保护意见	47
附表一 增城区仙村镇荔新公路北侧 95 亩地块考古勘探探孔登记表	48
附录一 广州市文物局关于增城区 2024 年度第三批地块考古调查 勘探的复函	49
附录二 广州市文物考古研究院考古发掘资质证书	51
附录四 关于本报告使用的专业术语、概念和标准的说明	55

一、项目概况

增城区仙村镇荔新公路北侧 95 亩地块位于广州市增城区仙村镇中部，北邻济广高速，南邻荔新公路，东邻京东华南物流中心，西距花莞高速约 1 公里，项目面积约 63333.34 平方米。由广州市增城区土地开发储备中心负责收储出让。

项目地块四至坐标为：西南角 $N223^{\circ} 11' 26.72''$ ， $E113^{\circ} 42' 12.39''$ ；东南角 $N23^{\circ} 11' 31.08''$ ， $E113^{\circ} 42' 18.61''$ ；东北角 $N23^{\circ} 11' 36.97''$ ， $E113^{\circ} 42' 13.79''$ ；西北角 $N23^{\circ} 11' 36.02''$ ， $E113^{\circ} 42' 05.79''$ 。

根据《中华人民共和国文物保护法》《广州市文物保护规定》，按照《广州市文物局关于增城区 2024 年度第三批地块考古调查勘探的复函》(文物 20240805 号) 指导意见，受广州市增城区土地开发储备中心的委托，由我院配合该地块出让，对该地块进行考古调查、勘探工作。

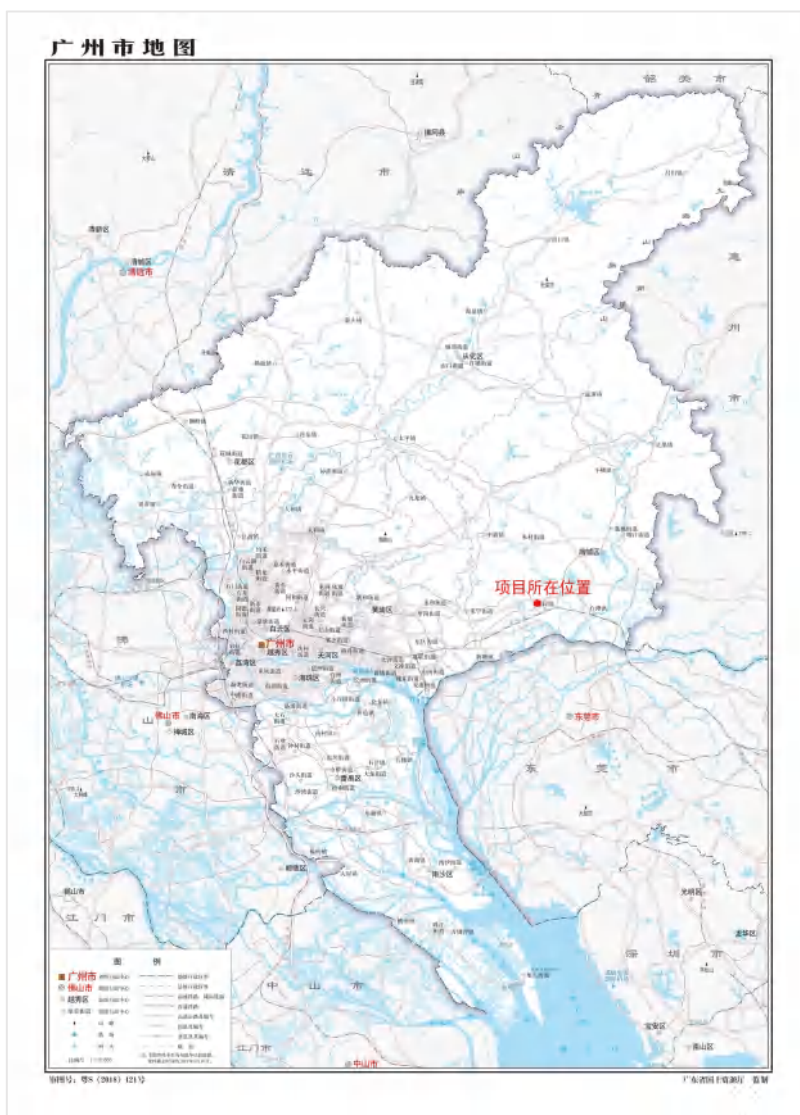


图 1 该项目地块在广州市位置示意图（广东省国土资源厅）

增城区地图



图 2 该项目地块在增城区位置示意图（广东省国土资源厅）

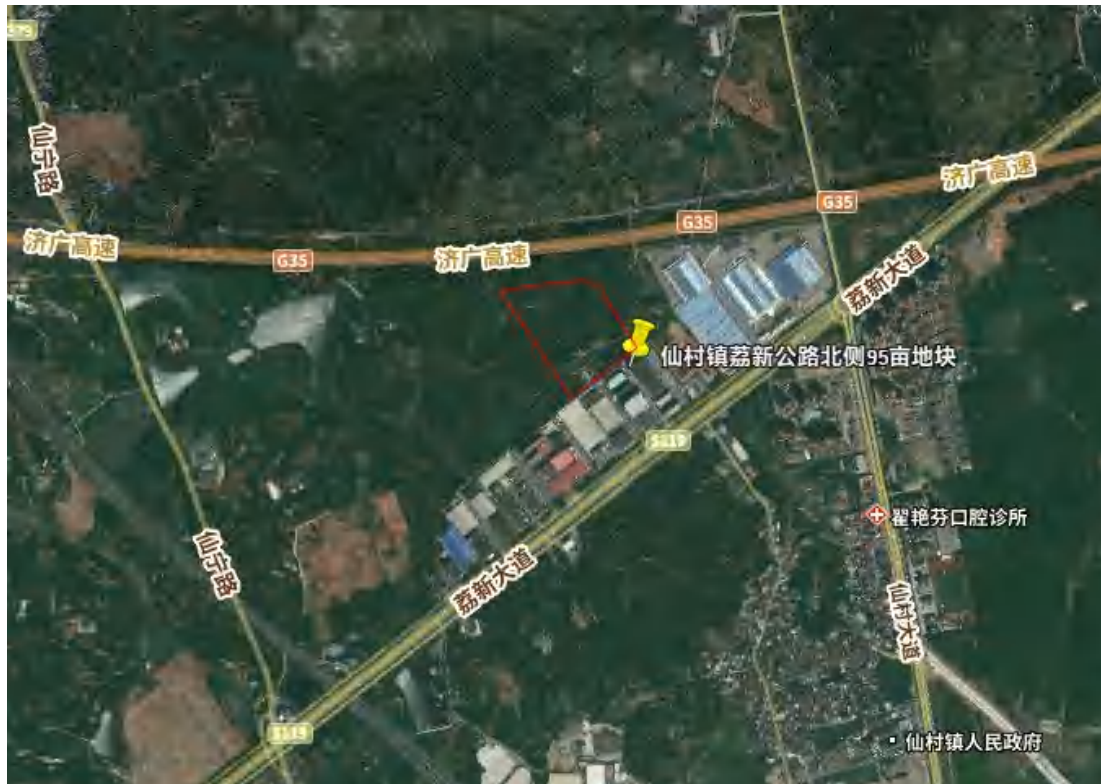


图 3 项目地块卫星图（天地图）



图 4 项目地块红线图（甲方供图）

二、考古调查

（一）工作方法

考古调查的任务是发现、确认和研究文化遗存，为文化遗产保护提供依据，包括资料准备、现场踏查和考古试探三个步骤。

1. 基础资料准备：搜集项目地块相关历史文献、考古成果和图像、测绘资料，初步了解该项目地块的历史沿革和文化堆积情况。

选取广州市统一的投影平面坐标系与高程基准的地形图，地形图应准确反映工作区域、周边整体地形地貌、高程差别，以及具体遗迹形状、空间位置关系等，精度一般不低于 1:2000，局部地形实测图精度不低于 1:1000。

掌握项目地块内地下线网、管网分布情况，制定避让方案。

根据项目地块的现场情况和历年考古成果，制定科学、详实的工作计划，明确工作任务、技术路线、人员分工和职责、工作进度、文物保护措施和应急预案等。

2. 现场踏查：基本内容包括踏查对象的位置、范围与面积、堆积状况、年代与文化面貌、环境、保存现状等。

（1）领队应熟悉项目地块的地形地貌，现场采集遗物标本，观察地块内地层断面，初步了解地块内地层堆积情况，结合资料预判遗址性质。

（2）现场踏查应采用“拉网式”调查法，调查小组由 3-5 人组成，对所有可能埋藏古代文化遗存的区域进行徒步踏查。

（3）测量遗址的地理坐标，并标注在地形图上。

（4）遗址范围与面积依据已暴露文化堆积的位置，并参照地表散见遗物的分布范围确定，必要时适当辅以勘探手段。

3. 考古试探：根据地块地形、地貌，在地块范围内选取至少 10 个地方布点，进行初步勘探，提取土样并记录，以了解该地块内的地层堆积情况，为制定下一步工作计划和方案做好准备。

试探探孔记录应包括各堆积层距离地面的深度、土质土色、致密度、包含物、堆积状况研判结论、现场留取图象清晰、色彩真实的探孔土样的影像记录。

（二）历史文献及周边考古成果调查

根据《广州市文物普查汇编·增城区卷》记载，地块周边的文物资源较多，主要有沙头炮楼、绥宁书院、上境村陈氏宗祠、忍菴陈公祠、列氏大宗祠、葛仙祠等。另外，考古工作者曾在增江流域进行考古调查时，在该项目地块附近发现和复查的遗址有黄义岭遗址、沙头村后山遗址、乌石岗遗址、笏箕岭遗址、仙村园区遗址。



图 5 项目地块不可移动文物分布示意图

沙头炮楼 位于仙村镇仙村沙头庙边东街。是一座砖、木、石结构防御性的建筑。始建年代为清代。坐西朝东，炮楼呈长方形，面阔三间 9.4 米，深三间 8.35 米，楼高三层约 13 米，建筑占地 78.94 平方米。

2010 年 3 月被列为增城区登记保护文物保护单位。

绥宁书院 位于仙村镇仙村一路 1 号。绥宁书院坐西朝东，五间三进（现存头门和中堂），后堂已拆建成原仙村镇政府办公大楼）。总面阔 22.6 米，总进深 26.5 米，建筑占地 599 平方米。人字封火山墙，灰塑龙船脊，绿色琉璃瓦面，青砖石脚，地面改铺瓷砖。门前旷地宽阔，旷地前有围栏、河涌和农田。绥宁书院现存建筑保存良好。

2009 年 9 月公布为增城区文物保护单位。



图 6 沙头炮楼



图 7 绥宁书院

上境村陈氏宗祠 位于仙村镇上境村仙桥路 18 号，是祀奉上境村 陈氏始祖陈文德的祠堂，是增城四大祠堂之一。始建于明成化庚子年（1480），分别于光绪二十九年（1903）、宣统二年（1910）、（1926）民国十五年、（1928）民国十七年维修，最近一次维修是 2005 年。坐西朝东，五间三进，总面阔 28.97 米，总进深 55.1 米，建筑占地 1596.25 平方米。悬山顶，灰塑龙船脊，正脊左右端各立一陶塑鳌鱼，前后脊壁遍施彩色灰塑图案。檐口上方施陶塑坐狮。碌灰筒瓦，陶瓦剪边。

2009 年 9 月公布为增城区文物保护单位。

忍菴陈公祠 位于仙村镇仙村上境村官厅大街 31 号。始建年代不详。坐西朝东，广二路，深三进，正祠左侧为衬祠，总面阔 15.06 米，总进深 31.7 米，建筑占地 477.4 平方米。硬山顶，镏耳封火山墙，灰塑龙船脊，正脊脊壁遍施精致的灰塑图案，碌灰筒瓦，青砖石脚，红阶砖铺地。门前旷地宽阔，旷地前有鱼塘。本祠大量使用红砂岩石；部份使用鸭屎石；瓜柱小巧，柱头削成栌斗状，金柱有欗，屋面坡度较平缓，保留有明代建筑风格特征。

2010 年 3 月被列为增城区登记保护文物保护单位。



图 8 上境村陈氏宗祠



图 9 忍菴陈公祠

列氏大宗祠 位于仙村镇仙村下境小学内。是仙村石滩等地列氏后人的大宗祠。始建年代不详。2000 年重修。坐西朝东，三间三进，总面阔 12.7 米，

总进深 42.2 米，建筑占地 535.94 平方米。人字封火山墙，灰塑龙船脊，碌灰筒瓦，陶瓦剪边，青砖石脚，红阶砖铺地。门前有旷地，旷地左右种有荔枝树。

2010 年 3 月被列为增城区登记保护文物保护单位。



图 10 列氏大宗祠

葛仙祠 位于仙村镇仙村一路 75 号。始建于清同治丁卯年（1867）。坐西朝东，五间两进，总面阔 17 米，总进深 22.6 米，建筑占地 384.2 平方米。人字封火山墙，灰塑龙船脊，碌灰筒瓦，青砖石脚，红阶砖铺地。门前有旷地，仙村一路经过门前。

2010 年 3 月被列为增城区登记保护文物保护单位。

黄义岭遗址 位于仙村镇沙头村耕寮西侧的黄义岭上。该山岗西接罗叵山，东望白石岭，北邻西福河支流，山的北、西侧为山岗，东、南侧则为低平的农田。北坡建有一混凝土搅拌站，仙宁路在山岗的东北角穿山而过。2012 年 7 月，对增城新塘镇地下文物埋藏进行调查时发现了该遗址。

黄义岭遗址所在山岗由西边主体山头与东边低矮台地组成，平面近椭圆形，东西向，南北长约 450 米，东西长约 250 米，海拔约 27 米，相对高度约 16 米。坡面呈梯田状分布，诸坡均缓。此山岗果林密布，电塔较多。2012 年调查时，于山岗北面坡地一电塔脚下发现有宋代墓砖残块 3 件，应为电塔修建时遭破坏残留。依据调查情况判断该处应有古代墓葬分布。

沙头村后山遗址 位于仙村镇沙头村，西邻新宁路，南邻荔新公路，东边和南边山脚各有一个小水塘。

遗址所在山岗平面近圆形，形体较大，东西长约 400 米，南北长约 500 米，海拔约 34.6 米，相对高度约 20 米。东、南两坡各有一条山脊，西坡较陡，北坡缓。山脚到山腰主要种植竹林，山顶小片荔枝林和杂树交错存在，山上杂草丛生。

采集新石器时代晚期至商代陶片 2 件。其中 1 件为深灰色夹细砂硬陶，素面，另 1 件为黄褐色泥质细软陶，素面。

乌石岗遗址 位于仙村镇基岗村东侧的乌石岗上，该山岗四周皆与起伏和缓的丘陵山地相连，西福河流经山岗西、南、东三面。2012 年 7 月，对增城新塘镇地下文物埋藏进行调查时发现。

乌石岗平面近正方形，西北—东南向，面积约 40000 平方米，海拔约 54.3 米，相对高度约 25 米。地表呈梯田状分布，由高到低逐次降低，东面与南面坡地较缓，北面与西面坡地较陡，北、西侧山脚为一长段谷地。山岗全被龙眼树覆盖，同时林子里枯草较多，树叶深厚。

2012 年于山岗西面坡地断面上发现有陶器残底、清代瓦当及瓦片堆积，依据遗物特征判断此处为清代生活遗址。复查采集到明清时期青花瓷片。综合两次调查情况，遗址有较丰富的明清时期遗存。

笏箕岭遗址 位于仙村镇基岗村东侧的笏箕岭上。该山岗四周皆为起伏和缓的丘陵山地，西福河流经山岗西、南、东三面，荔新公路与广惠高速公路于西北部穿山脚而过，南边山脚开辟了鱼塘。2012 年 7 月，对增城新塘镇地下文物埋藏进行调查时发现。

笏箕岭平面近圆形，形体小，东西长约 430 米，南北长约 350 米，海拔约 46.3 米，相对高度约 36 米。山体坡面呈梯田状，逐次降低，北坡平缓，南坡陡峭。山岗上果林密布，杂草较多，土壤较肥沃。土质疏松，含沙量较大，土色红褐色，现用于耕种。

2012 年调查时在山岗南面坡地采集到西周至春秋时期陶器残片 2 件。复查时采集明清时期瓷片 3 件。

仙村园区遗址 位于仙村镇沙滘村西南部，东望西福河，北邻荔新公路，南近广惠高速公路，其西南部有笏箕岭遗址。为配合增城经济技术开发区仙村园区建设，2017 年 8~9 月，广州市文物考古研究院对增城经济技术开发区仙村园区南区进行了考古调查。

2017年调查时，在沙滘村西侧两座山岗上，均发现一些汉代、明清时期陶片，推断有汉代墓葬分布。

近9年来，广州市文物考古研究院对项目地块附近进行过一系列的考古工作：

2016年8-9月，对增城区新塘镇塘边村204.471亩地块进行了考古调查、勘探工作，发现近代沟2条和近代墓葬7座。

2017年8月-2019年1月，对增城区增城经济技术开发区仙村园区北区地块一、地块二、地块三进行了考古调查、勘探工作，未发现古代文化遗存。

2017年8月-2019年8月，对增城经济技术开发区仙村园区南区地块二进行了考古调查、勘探工作，未发现古代文化遗存。

2017年8月-2019年11月，对增城经济技术开发区仙村园区北区地块四进行了考古调查、勘探工作，在地块范围内发现2座明代窑。

2017年8月-2019年12月，对增城经济技术开发区仙村园区南区东部地块进行了考古调查、勘探工作，未发现古代文化遗存。

2017年8月-2020年11月，对增城经济技术开发区仙村园区北区老虎岭地块进行了考古调查、勘探工作，在地块范围内发现古代墓葬8座。

2019年3月-4月，对增城区仙村镇沙滘村73.669亩地块进行了考古调查、勘探工作，未发现古代文化遗存。

2019年3月-4月，对广州市第六资源热电厂二期工程及配套设施项目地块进行了考古调查、勘探工作，未发现古代文化遗存。

2021年7月，对增城区仙村镇仙村大道西侧61.133亩地块进行了考古调查工作，未发现古代文化遗存。

2022年5月-8月，对增城区仙村镇上境村级工业园升级改造项目进行了考古调查、勘探工作，未发现古代文化遗存和不可移动文物。

2022年7月-2022年9月，对增城经济技术开发区仙村园区南区沙滘村古遗址进行考古发掘工作，完成发掘面积为1800平方米，共清理墓葬15座（其中东汉墓葬14座，唐代墓葬1座）、窑址8座、灰坑6个。出土陶器、铜器、银器等各类文物123件（套），采集墓砖1块，陶片标本23袋和土样7袋。

2022年11月-2023年1月，对增城经济技术开发区仙村园区北区老虎岭遗

址一期进行考古发掘工作，完成发掘面积为 600 平方米，共清理墓葬 8 座（其中东汉墓葬 2 座、明清墓葬 2 座、其余 4 座墓葬其他时期）、灰坑 14 个、柱洞 37、沟 5 条。出土陶器、铜器、石器、珠饰等各类文物 132 件（套），采集标本 14 件（套），陶片 95 袋和土样 200 袋（箱）。

2023 年 8 月-9 月，对增城区新塘镇荔新公路南侧 242.06 亩地块进行了考古调查勘探工作，未发现古代文化遗存和不可移动文物。

2023 年 3 月、6 月、9 月，对仙村镇沙头村-基岗村产业项目（原增城区仙村镇沙头村、基岗村土地征收项目）进行了考古调查工作，未发现古代文化遗存和不可移动文物。

2023 年 10 月，对仙村镇沙头村-基岗村产业项目 A 区、J 区山岗进行考古勘探工作，在项目地块 A 区西部山岗共发现明清墓葬 24 座。

2023 年 11 月-2024 年 1 月，对增城经济技术开发区仙村园区南区官厅地块地进行了考古勘探工作，在地块内发现发现明清墓葬 20 座。

2023 年 7 月-10 月，对增城经济技术开发区仙村园区北区老虎岭遗址二期及扩大发掘进行考古发掘工作，完成发掘面积为 600 平方米，共清理墓葬 4 座（其中汉墓 2 座、明墓、清墓各 1 座）、灰坑 11 个、柱洞 27 个、沟 2 条。出土陶器、铜器、石器、珠饰等各类文物 154 件（套）。

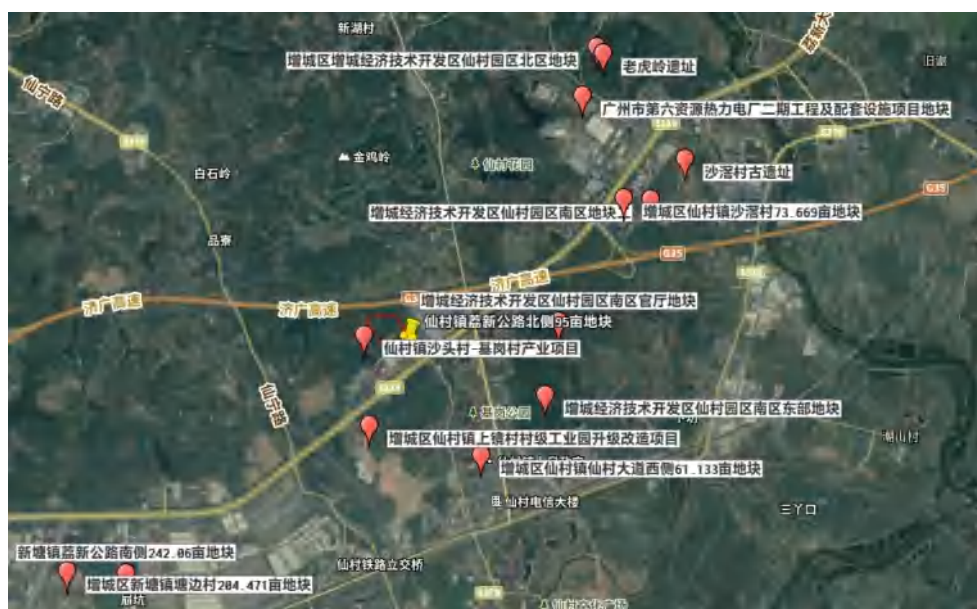


图 11 历年考古情况分布图（黄色标记为项目位置）

（三）现场调查

考古调查覆盖整个增城区仙村镇荔新公路北侧 95 亩地块，于 2024 年 7 月 26 日完成对该地块的考古调查工作，时间为 1 个工作日。考古调查采取“拉网式”调查法，小组由张希、罗翀、秦东辉、管仁义等人组成，对所有可能埋藏古代遗存的区域进行徒步踏查，采集地表文化遗物，并尽可能地利用断崖剖面观察文化堆积、掌握更为准确的信息。

经了解，该地块位于广州市增城区仙村镇中部，北邻济广高速、南邻荔新公路、东邻京东华南物流中心、西距花莞高速约 1 公里，项目面积约 63333.34 平方米。该地块北部为山岗，大致为西东走向，地势较为陡峭，南部地势较为平缓，地块覆盖植被茂密，种植有荔枝、龙眼等树木。调查时在地块范围内发现部分陶瓷片，未发现不可移动文物。

此次考古调查不足以全面反映地块内的文物埋藏情况。结合周边考古成果，为确认该地块范围内的文物埋藏情况，需对该地块作进一步的考古勘探。



图 12 工作人员现场了解项目情况（西-东）



图 13 踏查工作照（西-东）



图 14 踏查工作照（南-北）



图 15 项目地块全景（东南-西北）



图 16 项目地块西部现状（北-南）



图 17 项目地块西部现状（东-西）



图 18 项目地块西部现状（东-西）



图 19 项目地块西部现状（西南-东北）



图 20 项目地块西部现状（西-东）



图 21 项目地块中北部现状（西-东）



图 22 项目地块中部现状（西-东）



图 23 项目地块中部现状（北-南）



图 24 项目地块中部现状（东北-西南）



图 25 项目地块中部现状（东北-西南）



图 26 项目地块中南部现状（东南-西北）



图 27 项目地块中南部现状（东-西）



图 28 项目地块中南部现状（南-北）



图 29 项目地块内发现的陶片（俯拍）



图 30 项目地块内发现的陶片（俯拍）

三、 考古勘探

（一）勘探队伍组成

本次考古勘探工作由领队、技师、探工、测绘员、资料员等组成。

1. 领队，即项目负责人，由张希担任。其职责包括：

（1）负责本次考古勘探工作，制定工作计划，管理勘探队伍，组织和协调与勘探相关的各项工作。

（2）主持编写考古调查勘探工作报告。

（3）做好安全预案并及时上报安全事故。

（4）做好现场保护预案并及时上报重要发现。

2. 技师一名，由左攀东担任。其职责包括：

（1）负责勘探单元内的相关工作。

（2）鉴别土样，研判遗址性质及分布情况。

（3）探孔采样和登记。

（4）检查、复核探孔记录和测绘图。

（5）拍摄勘探影像，撰写勘探日记、勘探记录和相关遗迹单元记录。

3. 探工十名，为李乖祥、吕隆隆、吕晓明、姚宝钧、左逢建、左荣、李森等。

其职责包括：

（1）负责勘探、取样和提取文物标本。

（2）初步研判土样性质。

（3）记录探孔地层堆积情况。

4. 测绘员一名，由朱霖担任。其职责包括：

（1）协助项目负责人制定测绘方案。

（2）设置勘探坐标原点和测绘需要的其他控制点，建立坐标系统。

（3）采集现场数据并绘制平面矢量图。

5. 资料员一名，由张延婷担任。其职责包括：

（1）协助项目负责人汇总、整理当日现场记录、探孔记录、影像记录和矢量图等，并编号建档。

（2）负责登记、保管考古勘探过程中发现的文物标本，对文物标本进行统一编号。

(3) 协助编写考古调查勘探工作报告。

(二) 工作方法

考古勘探工作方法严格按照《考古勘探工作规程（试行）》执行。

1. 定点、放样、布孔：测绘员应根据建设单位提供的测绘控制点设置勘探坐标原点，构建测控系统，以保证测绘数据与城乡规划坐标系统相对接。按照勘探坐标原点，使用测绘工具和仪器，标定出勘探区域的边角并在勘探区域西南角设置记号桩。按照拟定的勘探区域、布孔方法和勘探孔距，使用测绘工具和仪器放样标定探孔位置，明确标识出每个待探孔位。

2. 确定布孔方法和勘探孔距：根据地形地势情况采用等距梅花状布孔法，探孔应错列分布。探孔行距与孔距皆控制在 1.5 米以内。需要进一步调查的重点区域，可适当加密探孔。

3. 普探：普探是在勘探区域内进行逐行勘探，提取土样并记录。探孔应排列规整，土样依次摆放整齐。探孔记录应包括各堆积层距离地面的深度、土质土色、致密度、包含物、堆积状况研判结论等。发现遗迹现象时，应现场在勘探区域布孔图上标注记号。探孔内文物标本采集和样品采集时，均应以探孔为出土单位登记，采集或采样标签应填写规范。应选择最能够反映堆积特征、有利于研判遗迹单位性质的探孔作为标准探孔。标准探孔除进行文字记录外，须现场留取图象清晰、色彩真实的探孔土样的影像记录。

4. 重点卡探：发现重要遗迹现象时应进行重点卡探，进一步掌握遗迹形制，探明堆积范围、厚度。堆积特征清楚、明确的大型夯土建筑遗迹等，应重点确认夯土遗存，以少量探孔进行穿透式勘探，了解遗迹堆积和叠压状况。古墓葬应探至墓口，重点确定墓葬开口形状，尽量减少探孔数量。重要遗迹应布设“十”字形排孔，了解遗迹的纵、横剖面及堆积情况。重点卡探的所有勘探及堆积信息，均应标注在探孔分布图上。

5. 探沟勘探：探沟的布设是根据勘探工作的需要在重点区域进行的，一般情况下皆正南北或正东西方向，特殊地块依据地形情况因地制宜布设探沟。探沟以大写字母 TG 表示，各探沟地层堆积统一编号。探沟记录应包括各堆积层距离地面的深度、堆积层厚度、土质土色、致密度、包含物、堆积状况研判结论等。在探沟内发现文物标本的应予以采集或采样，采集或采样时应以探沟为出土单位登

记，采集或采样标签应填写规范。探沟勘探在暴露遗迹后一般采取不发掘或解剖发掘的方式进行工作，除进行文字记录外，须现场留取图象清晰、色彩真实的遗迹单位的影像记录。探沟的测量以西南角为坐标点。

6. 遗迹研判：技师应根据遗迹形制、土样、提取物形状等，初步分析遗迹类型，形制，现场记录研判结果。记录内容应包括分布范围、埋藏情况（距现地表深度和开口层位）、形制结构、堆积状况（含与相关遗迹关系）、保存状况等，绘制平、剖面图。土样中包含物或遗迹形制特征明显时，应初步判断遗迹年代。遗迹单位确认后，应及时在勘探区域探孔布置图上标注遗迹单元的平面形制。

7. 遗迹编号：经考古勘探发现、并初步确认的遗迹单位，应以勘探区域为单位进行统一编号。

8. 堆积记录：勘探过程中，技师应做好地层堆积描述和遗迹单位记录。探孔记录应以勘探区域为单位，采用表格形式。内容应包括遗址、年度、勘探区域、探孔编号、探孔三维坐标、地层堆积（包括距现地表深度、土质、土色、致密度、包含物、堆积性质、采集遗物等）。

9. 文物标本采集：采集文物标本时，应以探孔为单位，准确记录文物标本被发现时的三维坐标信息，并说明埋藏环境。

10. 测绘成图：测绘员应及时采集现场数据并绘制相关图纸。

（1）在既有测绘系统的基础上，利用全站仪或 RTK 等测绘仪器测量遗迹单位，并绘制平面矢量图。

（2）测绘控制点坐标应取自遗址三维测绘坐标系统。为保证室内成图质量，应现场绘制草图，可使用勘探单元探孔布置图作为草图的底图。

（3）每幅测绘图须注明图名、图号、比例、绘图者、审定者、绘图日期、图例、方向等必要说明。

（4）应根据勘探探孔布置图，绘制遗迹平面分布图、勘探堆积总剖面图。选择勘探总剖面图的剖面位置时，应充分考虑探孔布列，并在剖面图上标注探孔位置。

11. 资料汇总：资料员应协助项目负责人对勘探资料进行汇总、整理。内容包括：勘探日记、探孔记录、遗迹单位记录等表格，勘探单位平面位置图（范围图）、遗迹单位平面分布图、勘探单元典型堆积平剖面图、出土遗物图等绘图，

现场工作照、标准孔土样照片、重点卡探照片、探沟重探照片、遗迹遗物照等影像资料。

（三）工作步骤

本次考古勘探工作大致按照清表、普探、探沟勘探、剖面分析、遗迹研判、测绘成图、资料汇总、形成报告、检查验收等九个步骤进行。

（1）清表

勘探区域为山岗，植被茂密，无法直接进行考古勘探工作，待清表之后进行考古勘探。

（2）普探

由技师带领探工在地块内逐行勘探。本次勘探工作，探孔间距为 1.5 米，自上而下打孔提取土样，直至生土。由探工仔细记录地层堆积情况，技师鉴别土样、探孔采样和登记。

（3）探沟勘探

根据该地块的现状特征，本次考古勘探工作采取探孔勘探和探沟法相结合，工作时遵循以下原则：

- ①平剖面结合，根据土质土色区分堆积，确定早晚关系；
- ②由晚及早进行清理；
- ③按原貌揭露遗迹；
- ④按单位收集遗物；
- ⑤及时、客观、全面做好记录，以了解地下文物埋藏情况。

每条探沟投入 4 位工作人员，工作时间视具体情况而定。

（4）剖面分析

根据该地块现状特征，在具有代表性的区域修整剖面进行地层分析。

（5）遗迹研判

由技师根据遗迹形制、土样、提取物性状等，初步分析遗迹类型、性质，现场记录研判结果，并对遗迹进行编号。

（6）测绘成图

以建设单位提供的拟建工程图纸，建立与广州市平面坐标系统和高程系统相一致的拟建区域测绘坐标系统。利用高精度全站仪或 RTK、GPS 等测绘工具对探孔及遗存进行测绘。并绘制探孔、探沟分布图，遗迹平面分布图等图纸。

(7) 资料汇总

整理考古勘探记录的资料，包括文字和影像资料。考古勘探记录完全纳入拟建区域测绘坐标系统，以勘探单元为单位，对探孔进行记录，并做好地层堆积描述和遗迹单位的记录。

(8) 形成报告

考古勘探结果明确之后，由勘探领队主持编写考古调查勘探工作报告。若有重要发现，领队在现场部署加强安全保护措施后，应立即上报，由院领导拟定下一步保护措施。

(9) 检查验收

勘探工作结束后，由我院按照相关规定组织验收。

(四) 探孔勘探

通过对增城区仙村镇荔新公路北侧 95 亩地块的考古调查，我院初步掌握了该地块的基本情况，结合地形地貌，对地块山岗区域进行清表后开始勘探工作。

10 月 10 日、12 月 27-31 日，我院对该项目地块进行考古勘探工作，完成勘探面积 6300 平方米，共布设探孔约 5670 个，标准探孔 10 个，编号 TK1-TK10。其具体情况如下：



图 31 勘探区域及其周边标准孔位置示意图（黄色标记）



图 32 勘探区域地表现状（上为北）



图 33 地块北部勘探区域地表现状（北-南）



图 34 地块南部勘探区域地表现状（东-西）



图 35 地块中部勘探区域地表现状（东-西）



图 36 地块西部勘探区域地表现状（东-西）



图 37 普探工作照（南-北）



图 38 普探工作照（东-西）



图 39 勘探区域航拍工作照（西南-东北）



图 40 领队跟进现场工作照（西-东）



图 41 探孔清表（东-西）



图 42 提取标准探孔土样（西-东）



图 43 分析土样（东-西）

TK1: 位于该项目地块西北部, 探孔中心坐标为: $N23^{\circ} 11' 35.66''$, $E113^{\circ} 42' 08.80''$, 地层堆积情况如下:

①层: 表土层, 距地表 0-0.4 米, 厚约 0.4 米, 为灰褐色土, 土质疏松, 含小石子、植物根茎。该层下为生土, 勘探深至 1.0 米, 为红褐色黏土, 土质致密, 包含少量风化石。



图 44 TK1 土样 (标杆长 1 米, 土样由左到右)

TK2: 位于该项目地块北部, 探孔中心坐标为: $N23^{\circ} 11' 36.05''$, $E113^{\circ} 42' 12.39''$, 地层堆积情况如下:

①层: 表土层, 距地表 0-0.2 米, 厚约 0.2 米, 为灰褐色土, 土质疏松, 含小石子、植物根茎。该层下为生土, 勘探深至 0.6 米, 为红黄褐色相间黏土, 土质致密, 含风化石。



图 45 TK2 土样 (标杆长 1 米, 土样由左到右)

TK3: 位于该项目地块西部，探孔中心坐标为：N23° 11' 33.70" ， E113° 42' 10.38" ，地层堆积情况如下：

①层：表土层，距地表0-0.2米，厚约0.2米，为灰褐色土，土质疏松，含小石子、植物根茎。该层下为生土，勘探深至1.0米，为红褐色黏土，土质致密、纯净。



图 46 TK3 土样（标杆长 1 米，土样由左到右）

TK4: 位于该项目地块中部，探孔中心坐标为：N23° 11' 34.45" ， E113° 42' 12.89" ，地层堆积情况如下：

①层：表土层，距地表0-0.2米，厚约0.2米，为灰褐色土，土质疏松，含小石子、植物根茎。该层下为生土，勘探深至1.0米，为红褐色黏土，土质致密，纯净。



图 47 TK4 土样（标杆长 1 米，土样由左到右）

TK5: 位于该项目地块东北部, 探孔中心坐标为: $N23^{\circ} 11' 35.37''$, $E113^{\circ} 42' 15.32''$, 地层堆积情况如下:

①层: 表土层, 距地表 0-0.4 米, 厚约 0.4 米, 为灰褐色和黄褐色土, 土质疏松, 含植物根茎。该层下为生土, 勘探深至 1.0 米, 为红褐色黏土, 土质致密、纯净。



图 48 TK5 土样 (标杆长 1 米, 土样由左到右)

TK6: 位于该项目地块西部, 探孔中心坐标为: $N23^{\circ} 11' 31.93''$, $E113^{\circ} 42' 11.50''$, 地层堆积情况如下:

①层: 表土层, 距地表 0-0.15 米, 厚约 0.15 米, 为灰褐色土, 土质疏松, 含小石子、植物根茎。该层下为生土, 勘探深至 0.7 米, 为红黄褐色相间黏土, 土质致密, 包含少量风化石。



图 49 TK6 土样 (标杆长 1 米, 土样由左到右)

TK7: 位于该项目地块中部，探孔中心坐标为：N23° 11' 32.92" ， E113° 42' 13.97" ，地层堆积情况如下：

①层：表土层，距地表0-0.4米，厚约0.4米，为灰褐色土，土质疏松，含小石子、植物根茎。该层下为生土，勘探深至1.0米，为黄褐色黏土，土质致密，纯净。



图 50 TK7 土样（标杆长 1 米，土样由左到右）

TK8: 位于该项目地块东部，探孔中心坐标为：N23° 11' 33.70" ， E113° 42' 16.44" ，地层堆积情况如下：

①层：表土层，距地表0-0.35米，厚约0.35米，为灰褐色和黄褐色土，土质疏松，含植物根茎。该层下为生土，勘探深至1.0米，为红褐色黏土，土质致密，纯净。



图 51 TK8 土样（标杆长 1 米，土样由左到右）

TK9: 位于该项目地块南部，探孔中心坐标为：N23° 11' 32.04" ， E113° 42' 16.12" ，地层堆积情况如下：

①层：表土层，距地表 0-0.4 米，厚约 0.4 米，为灰褐色土，土质疏松，含小石子、植物根系。该层下为生土，勘探深至 1.0 米，为红褐色黏土，土质致密，纯净。



图 52 TK9 土样（标杆长 1 米，土样由左到右）

TK10: 位于该项目地块南部，探孔中心坐标为：N23° 11' 30.77" ， E113° 42' 16.97" ，地层堆积情况如下：

①层：表土层，距地表 0-0.65 米，厚约 0.65 米，为灰褐色和黄褐色土，土质疏松，含小石子、植物根茎。该层下为生土，勘探深至 1.0 米，为红褐色黏土，土质致密、纯净。



图 53 TK10 土样（标杆长 1 米，土样由左到右）

（五）探沟勘探

根据勘探现场实际状况，结合考古钻探情况，为更好的了解该地块内的地层堆积情况以及地下文物埋藏情况，在地块勘探区域中部开挖 1 条探沟以观察地层堆积情况，编号为 TG1。具体情况介绍如下：



图 54 探沟分布示意图（绿色标记）

TG1: 位于项目地块勘探区域中部，西南角坐标为： $N23^{\circ} 11' 23.80''$ ， $E113^{\circ} 42' 31.93''$ ，方向 0° ，规格 $2m \times 4m$ ，东西长 4.0 米，南北宽 2.0 米，清理深度约 0.6 米。

该探沟地层堆积依土质、土色及包含物可分为一层，具体情况如下：

①层：表土层，距地表 0-0.5 米，厚约 0.3-0.5 米，为灰褐色和黄褐色土，土质疏松，含植物根茎、小石子等。该层下即为生土，为红褐色夹含黄褐色土，土质致密，含风化石。



图 55 探沟清表工作照（东-西）



图 56 探沟布设工作照（北-南）



图 57 探沟布设完成照（东-西）



图 58 探沟清理工作照（东-西）



图 59 划分地层工作照（西-东）



图 60 TG1 布设完工照（东-西）



图 61 TG1 北壁 (南-北)



图 62 TG1 东壁 (西-东)



图 63 TG1 南壁（北-南）



图 64 TG1 西壁（东-西）



图 65 底部钻探工作照（东-西）



图 66 分析土样工作照（东-西）



图 67 TG1 底部探孔（土样从左往右）

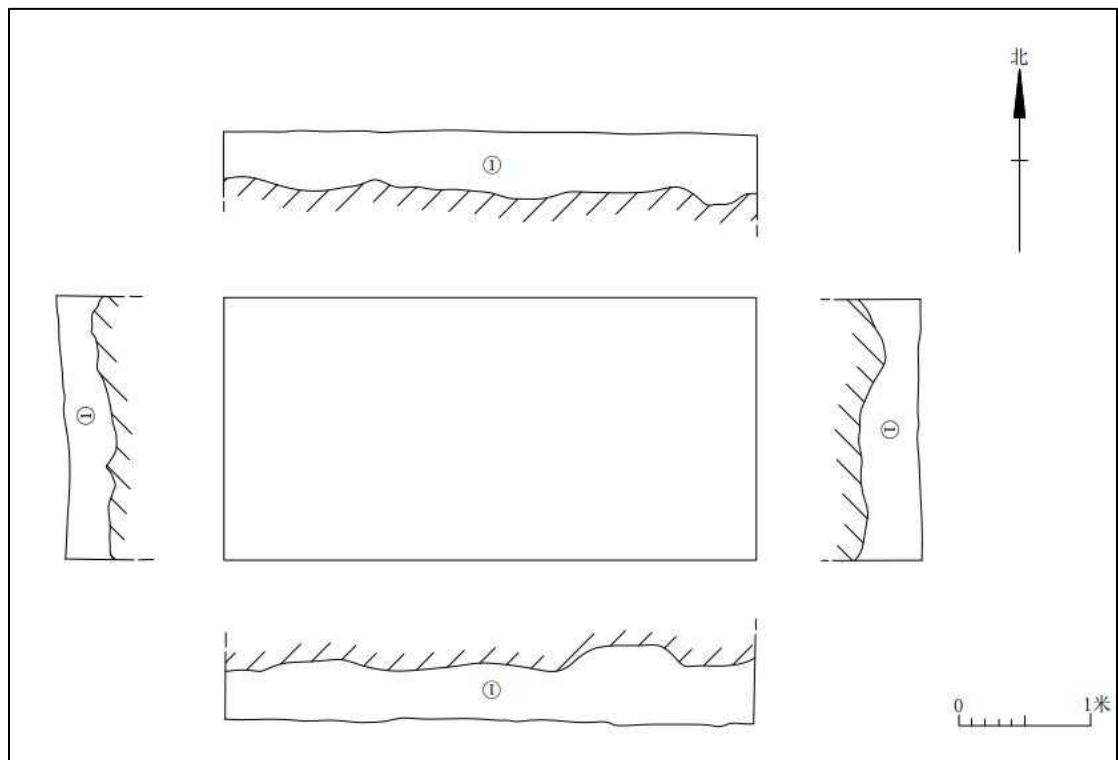


图 68 TG1 平剖面图

（六）剖面分析

根据该地块地形状况和清表情况，我们勘探区域南部修整剖面 1 处进行地层分析，编号 PM1，现叙述如下：



图 69 剖面分布示意图（蓝色标记）



图 70 剖面清理工作照（西-东）

PM1: 位于项目地块勘探区域南部，清理高度约 0.9 米。该剖面地层堆积依土质土色及包含物可分为一层，具体情况如下：

①层：表土层，厚约 0.6-0.7 米，为灰褐色和黄褐色土，土质疏松，含植物根茎、小石子等。该层下即为生土，为红褐色黏土，土质致密，含风化石。



图 71 PM1 完工照（南-北）

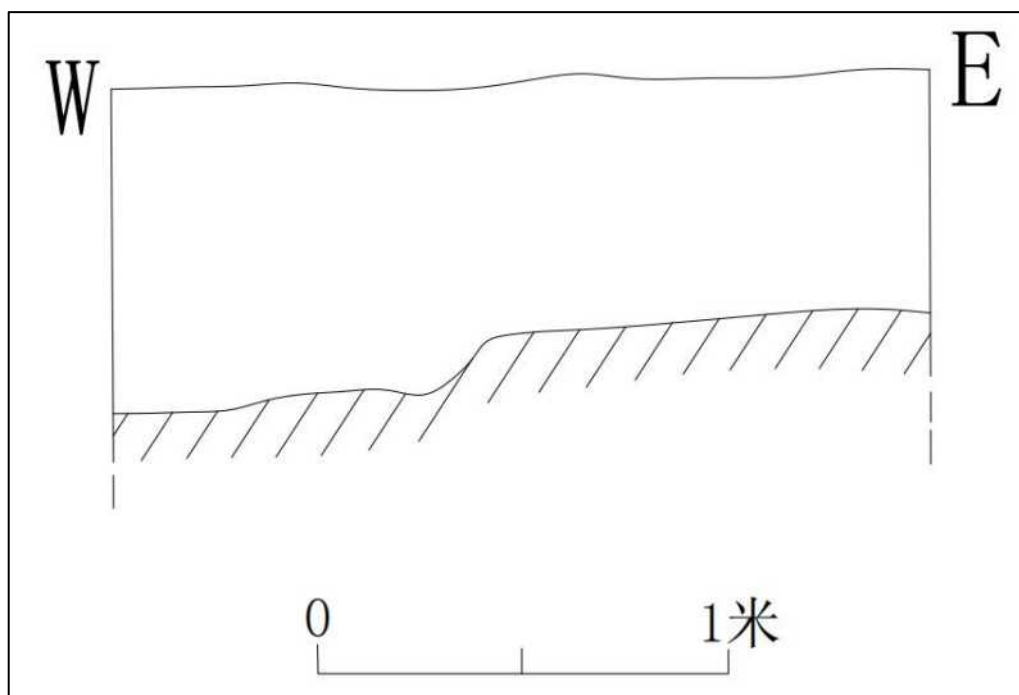


图 72 PM1 剖面图

四、 考古调查勘探结果和文物保护意见

（一） 考古调查勘探结果

根据《中华人民共和国文物保护法》《广州市文物保护规定》，按照《广州市文物局关于增城区 2024 年度第三批地块考古调查勘探的复函》（文物 20240805 号）指导意见，受广州市增城区土地开发储备中心的委托，由我院配合该地块出让，对该地块进行考古调查、勘探工作。完成调查面积 63333.34 平方米，勘探面积 6300 平方米。

增城区仙村镇荔新公路北侧 95 亩地块位于广州市增城区仙村镇中部，北邻济广高速、南邻荔新公路、东邻京东华南物流中心、西距花莞高速约 1 公里，项目面积约 63333.34 平方米。该地块北部为山岗，大致为西东走向，地势较为陡峭，南部地势较为平缓，地块覆盖植被茂密，种植有荔枝、龙眼等树木。考古勘探表明，地块内地层堆积如下：①层为表土层，为灰褐色和黄褐色土，土质疏松，含小石子、植物根茎等。该层下为生土，为红褐色黏土，土质致密，含少量风化石。

本次考古调查勘探工作，除调查时在地块范围内发现部分陶瓷片，勘探时未发现其他古代文化遗存及不可移动文物。

（二） 文物保护意见

根据以上考古调查勘探结果，该项目用地范围内未发现具有重要历史文化价值及需要进一步开展考古发掘或原址保护的古代文化遗存。本次勘探对于今后在这一区域的考古工作具有一定的借鉴意义。

本次考古调查勘探工作完成后，收储单位可按规定完善土地出让的其他手续。

由于本次考古勘探是对重点区域采取普通勘探的方式，勘探范围未能覆盖地块全部区域，将来在建设施工过程中如果发现文物，建设、施工单位应当立即停止施工，保护好现场，并及时报请文物部门处理。

附表一 增城区仙村镇荔新公路北侧 95 亩地块考古勘探探孔登记表

序号	卡探夹孔编号		层位	距离地表深度 (米)	土质、土色及包含物	堆积性质初判	堆积年代初判	备注
	N	E						
TK1	23° 11' 35.66"	113° 42' 08.80"	①	0-0.4	灰褐色土, 土质疏松, 含小石子、植物根茎	表土	现代	该层下为生土, 勘探深至 1.0 米, 为红褐色黏土, 土质致密, 包含少量风化石
TK2	23° 11' 36.05"	113° 42' 12.39"	①	0-0.2	灰褐色土, 土质疏松, 含小石子、植物根茎	表土	现代	该层下为生土, 勘探深至 0.6 米, 为红黄褐色相间黏土, 土质致密, 含风化石
TK3	23° 11' 33.70"	113° 42' 10.38"	①	0-0.2	灰褐色土, 土质疏松, 含小石子、植物根茎	表土	现代	该层下为生土, 勘探深至 1.0 米, 为红褐色黏土, 土质致密、纯净
TK4	23° 11' 34.45"	113° 42' 12.89"	①	0-0.2	灰褐色土, 土质疏松, 含小石子、植物根茎	表土	现代	该层下为生土, 勘探深至 1.0 米, 为红褐色黏土, 土质致密、纯净
TK5	23° 11' 35.37"	113° 42' 15.32"	①	0-0.4	灰褐色和黄褐色土, 土质疏松, 含植物根茎	表土	现代	该层下为生土, 勘探深至 1.0 米, 为红褐色黏土, 土质致密、纯净
TK6	23° 11' 31.93"	113° 42' 11.50"	①	0-0.15	灰褐色土, 土质疏松, 含小石子、植物根茎	表土	现代	该层下为生土, 勘探深至 0.7 米, 为红黄褐色相间黏土, 土质致密, 包含少量风化石
TK7	23° 11' 32.92"	113° 42' 13.97"	①	0-0.4	灰褐色土, 土质疏松, 含小石子、植物根茎	表土	现代	该层下为生土, 勘探深至 1.0 米, 为黄褐色黏土, 土质致密, 纯净
TK8	23° 11' 33.70"	113° 42' 16.44"	①	0-0.35	灰褐色和黄褐色土, 土质疏松, 含植物根茎	表土	现代	该层下为生土, 勘探深至 1.0 米, 为红褐色黏土, 土质致密、纯净
TK9	23° 11' 32.04"	113° 42' 16.12"	①	0-0.4	灰褐色土, 土质疏松, 含小石子、植物根茎	表土	现代	该层下为生土, 勘探深至 1.0 米, 为红褐色黏土, 土质致密、纯净
TK10	23° 11' 30.77"	113° 42' 16.97"	①	0-0.65	灰褐色和黄褐色土, 土质疏松, 含小石子、植物根茎	表土	现代	该层下为生土, 勘探深至 1.0 米, 为红褐色黏土, 土质致密、纯净

广州市文物局

文物 20240805 号

广州市文物局关于增城区 2024 年度第三批 地块考古调查勘探工作的复函

广州市增城区土地开发储备中心：

报来《区土地开发储备中心关于申请开展我区 2024 年度第三批地块考古调查、勘探工作的函》（增土储函〔2024〕438 号）及相关附件收悉。经研究，现将我局意见函复如下：

一、所报增城区宁西工业园片区 135.8 亩地块、仙村镇荔新公路北侧 95 亩地块、荔湖街荔新公路南侧 81.986 亩地块等 3 宗地块占地面积皆超过 3 万平方米；所报增城区石滩镇岗尾村 30.02 亩地块周边曾发现多座汉代墓葬，存在地下文物埋藏的可能性较大，根据《中华人民共和国文物保护法》第二十九条、《广州市文物保护规定》第三十二条和第三十三条的有关规定，上述 4 宗地块在出让、建设前应当进行文物考古调查、勘探。

二、请及时与具有考古发掘团体资质的广州市文物考古研究院联系，提供所需经费和相关资料，并提供必要的考古工作条件，尽快协助进行增城区宁西工业园片区 135.8 亩地块、仙村镇荔新公

路北側 95 亩地块、荔湖街荔新公路南側 81.986 亩地块、石滩镇岗尾村 30.02 亩地块等 4 宗地块的文物考古调查、勘探工作。如果在文物考古调查、勘探中发现古文化遗址和古墓葬，还须进行考古发掘。

三、在文物考古调查、勘探中，如发现尚未核定公布为文物保护单位的古建筑、近现代重要史迹、石刻等不可移动文物，须在文物部门指导下制定保护措施，并将保护措施列入可行性研究报告或设计任务书，报当地文物行政部门批准后实施。

四、在文物考古调查、勘探中如发现具有特别重大价值的不可移动文物，必须实施原址保护的，应由具备文物保护工程勘察设计资质的单位制定勘察设计方案，经文物行政部门批准后实施。

此复。



(联系人：王慧琴，联系电话：38925449)

(广州市文物考古研究院联系人：程浩，电话：13539753625)

公开方式：主动公开

抄送：省文物局，增城区文化广电旅游体育局，市考古院。

附录二



附录三 文物保护法规（节选）

《中华人民共和国文物保护法》

（2017年11月4日第十二届全国人民代表大会常务委员会第三十次会议通过）

第三章·考古发掘·

第二十九条 进行大型基本建设工程，建设单位应当事先报请省、自治区、直辖市人民政府文物行政部门组织从事考古发掘的单位在工程范围内有可能埋藏文物的地方进行考古调查、勘探。

第三十条 需要配合建设工程进行的考古发掘工作，应当由省、自治区、直辖市文物行政部门在勘探工作的基础上提出发掘计划，报国务院文物行政部门批准。

第三十一条 凡因进行基本建设和生产建设需要的考古调查、勘探、发掘，所需费用由建设单位列入建设工程预算。

《广州市文物保护规定》（2012年10月30日广州市第十四届人民代表大会常务委员会第八次会议通过2013年1月21日广东省第十一届人民代表大会常务委员会第三十九次会议批准。根据2015年5月20日广州市第十四届人民代表大会常务委员会第三十九次会议通过并经2015年12月3日广东省第十二届人民代表大会常务委员会第二十一次会议批准的《广州市人民代表大会常务委员会关于因行政区划调整修改〈广州市建筑条例〉等六十六件地方性法规的决定》第一次修正。根据2019年11月20日广州市第十五届人民代表大会常务委员会第二十九次会议通过并经2020年7月29日广东省第十三届人民代表大会常务委员会第二十二次会议批准的《广州市人民代表大会常务委员会关于修改〈广州经济技术开发区条例〉第三十二件地方性法规的决定》第二次修正。）

第三十二条 在地下文物埋藏区进行工程建设或者在地下文物埋藏区以外进行大型工程建设前，应当按照下列规定进行考古调查、勘探、发掘：

（一）属于出让国有建设用地使用权的，在出让该地块前，应当进行考古调查、勘探，所需经费按财政分级的原则，分别在市文物保护专项资金中安排或者由区财政承担；

(二)属于划拨国有建设用地使用权的,应当在工程项目建议书或者可行性研究阶段进行考古调查、勘探,所需经费由市财政承担;

(三)本规定生效之前已经取得土地使用权,但尚未进行考古调查、勘探的,建设单位应当依法申请考古调查、勘探,所需经费由市财政承担。

未按照前款第(一)项或者第(二)项规定进行考古调查、勘探的,不得出让或者划拨土地。未按照前款第(三)项规定进行考古调查、勘探的,建设单位不得开工建设。

第三十三条 本规定第三十二条规定的大型建设工程包括下列工程:

(一)在越秀区、海珠区、荔湾区、天河区、白云区辖区内进行的建设工程项目,占地面积一万平方米以上;

(二)在花都区、番禺区、南沙区、黄埔区、从化区、增城区辖区内进行的建设工程项目,占地面积三万平方米以上;

(三)在本市行政区域内新建或者扩建道路、桥梁、高速路、地铁、管网等重大线形工程。

突发性的抢险工程,负责建设、施工的单位或者个人应当尽可能避开地下文物埋藏区。因特殊情况不能避开的,应当在施工前告知市文物行政主管部门。发现文物的,应当配合文物行政主管部门进行抢救性保护。

第三十四条 在房屋拆迁、旧城改造、工程建设和生产等过程中,任何单位或者个人发现古文化遗址、古墓葬、古建筑、石刻、壁画以及近现代重要史迹和代表性建筑等文物的,应当立即报告当地文物行政主管部门,负责建设、施工的单位或者个人应当立即停止施工并保护现场。所在地的区文物行政主管部门在接到报告后,应当及时派员赶到现场,并于七日内提出处理意见。

在文物行政主管部门提出处理意见前,任何单位和个人不得破坏现场。经文物行政主管部门确认需要保留的不可移动文物,任何单位和个人不得损毁或者改变文物原状。

第三十五条 经文物考古调查、勘探,发掘出重要文物的区域,文物行政主管部门可以会同规划行政管理部门划定临时禁止建设区。

第四十三条 文物行政主管部门、文物执法机构或者其他行政管理部门及其工作人员有下列行为之一的,由任免机关或者监察机关责令改正;造成严重后果

的，由任免机关或者监察机关对负有责任的主管人员和其他直接责任人员给予处分：

（一）违反本规定第五条第三款规定，未定期对文物保护单位进行巡查的；

（二）违反本规定第九条规定，未按照规定用途使用文物保护专项资金或者未在规定期限内将使用情况向社会公布的；

（三）违反本规定第二十五条规定，未在规定期限内划出并公布文物保护单位的建设控制地带的；

（四）违反本规定第二十六条规定，未在规定期限内划出临时保护范围或者临时建设控制地带的；

（五）违反本规定第二十九条第一款规定，规划行政管理部门在编制城乡规划时，涉及不可移动文物或者地下埋藏区未征求文物行政主管部门的意见或者文物行政主管部门未在规定期限内答复的；

（六）违反本规定第三十条第一款规定，未组织编制文物保护单位的保护规划的；

（七）违反本规定第三十条第二款规定，未将已批准的文物保护单位的保护规划、保护范围和建设控制地带以及地下文物埋藏区的保护控制要求纳入城市控制性详细规划的；

（八）违反本规定第三十二条规定，出让或者划拨未进行考古调查、勘探的国有建设用地使用权的；

（九）违反本规定第三十九条规定，不前往现场予以协助的；

（十）其他滥用职权、玩忽职守、徇私舞弊的。

第四十七条 违反本规定第三十二条第二款规定，未经文物考古调查、勘探擅自开工建设的，由文物执法机构责令停止施工限期办理文物考古调查、勘探手续，逾期不办理手续，造成严重后果的，处以十万元以上五十万元以下罚款。

附录四 关于本报告使用的专业术语、概念和标准的说明

本报告使用的专业术语、概念和标准，依据《中华人民共和国文物保护法》、《中华人民共和国文物保护法实施条例》、《田野考古工作规程》、《考古调查、勘探、发掘经费预算定额管理办法》等法规和我省基建考古工作实际而制定。

1. 本报告采用的田野考古专业术语：

考古调查指地面踏查和自然断面的考古学观察。考古勘探由普探和重探组成。考古普探指采用每平方米布孔5个的梅花点布孔法而进行的勘探工作，所用工具为探铲。考古重探指为了解墓葬及其它遗迹现象并在地面做出形状标记而进行的钻探工作。重探采用探孔法或布探沟的方式。考古试掘（发掘）主要采取布探方的方式，依据土质、土色、包含物的不同，自上而下，从晚到早逐层发掘。探沟指平面呈长方形的发掘单位，探方指平面呈方形的发掘单位，探沟和探方一般皆正南北或正东西方向。工作单位、遗迹、墓葬编号为“4位年/地名代码/单位代码/顺序号”。单位代码中“T”表示探方或探沟，“M”表示墓葬，“H”表示红坑，“Y”表示窑，“F”表示房屋，“L”表示路等。地形条件不同或范围较大区域的考古勘探、试掘、发掘分工作区进行。工作区常以象限法或据地形地貌特征进行划分，编号为罗马数字I、II、III、IV等。

2. 本报告采用的文物标识名称：

遗物点：地面虽有零星文化遗物分布，但遗物分布面积狭小，且无明显相关文化层堆积或其它相关遗存的地点。

遗址或墓葬（具备以下条件之一）：文化遗物丰富；文化遗物分布面积宽广；有明显文化层堆积或遗迹、墓葬露头。

疑点：没有发现文化遗存但有其它文物线索、值得关注的地点，如有相关文献记载，有与人类活动可能有关的自然遗物分布等。

3. 各类遗存的处理标准（施工建议）：

(1) **遗物点：**合同中已涉及的小型遗址和小型墓葬，属于本项考古工作的组成部分，不另做发掘计划，但在施工中需特别注意。

(2) 其它遗存（遗址、墓地、古建筑）实行分级处理。

遗存文物价值分3级：

A 级：特别重要。指可以填补科研缺环、空白，或者和重大历史事件、重要历史人物有关及其它具有特别科研价值的遗存。

B 级：重要。指具有较高科研价值且时代一般早于明代的遗址或墓地、具有较高科研价值且时代一般早于1911年的古建筑。

C 级：一般。指具有一定科研价值且时代一般在明代及其以后的遗址或墓地、时代虽晚于1911年但具有一定科研价值和代表性的建筑。

遗存保存状况分3级：

A 级：保存良好。

B 级：保存一般。

C 级：保存较差。

遗存级别由其文物价值和保存状况组成，分9级：

AA 级：建议改线（改点），对遗存做原址原状保护。无法改线（改点）者，必须全面发掘或古建筑测绘，根据发掘、测绘情况确定施工方案。

AB 级：全面发掘或大范围发掘（发掘面积大于施工涉及面积的一半）和古建筑测绘，根据发掘、测绘情况确定施工方案。

AC 级：局部发掘（发掘面积一般小于施工涉及面积的一半）和古建测绘。

BA 级：大范围发掘（发掘面积大于施工涉及面积的一半）和古建测绘，根据发掘、测绘情况确定施工方案。

BB 级：局部发掘（发掘面积一般小于施工涉及面积的一半）和古建测绘。

BC 级：局部发掘（发掘面积一般小于施工涉及面积的一半）或不发掘。

CA 级：局部发掘（发掘面积一般小于施工涉及面积的一半）或不发掘。

CB 级：局部发掘（发掘面积一般小于施工涉及面积的一半）或不发掘。

CC 级：不发掘。

遗存级别的评定由本院学术评议组负责，必要时征求其他专家的意见。