

田野档案编号：GZKG-2024-182 (DC)

黄埔区敦庆项目南侧市政道路工程 考古调查工作报告

广州市文物考古研究院

二〇二四年七月

项目名称：黄埔区敦庆项目南侧市政道路工程

项目地点：黄埔区开达路以西，新阳西路以东

建设单位：广州开发区财政投资建设项目管理中心

项目领队：谷俊杰

工作人员：覃杰、罗翀、常新宇、游习侃、王书奇、马军平等

工作时间：2023年12月14日，2024年7月20日

考古工作概况：

根据《中华人民共和国文物保护法》《广州市文物保护规定》，按照《广州市文物局关于敦庆项目南侧市政道路工程等6宗考古调查勘探工作的复函》（文物2023894号）指导意见，受广州开发区财政投资建设项目管理中心委托，我院配合黄埔区敦庆项目南侧市政道路工程建设，对该项目范围进行考古调查工作，完成调查面积5397平方米。

经调查，黄埔区敦庆项目南侧市政道路工程位于黄埔区开达路以西，新阳西路以东。总用地面积约为5397平方米。该工程整体地势较平坦，地表大部分为水泥硬化面，部分区域分布有活动板房、绿化树木等。现场不具备试探条件。

本次考古调查在项目范围内未发现不可移动文物及古代文化遗存。

文物保护建议：

根据以上考古调查和试探结果，在地表未发现具有历史文化价值、需要进一步开展考古勘探的古代文化遗存。本次调查对于今后这一区域的考古工作具有一定的借鉴意义。

本次考古调查工作完成后，建设单位可按规定继续完善工程建设的其他手续。

由于地下堆积、文化遗存的形成和分布存在一定的特殊性，将来在建设施工过程中如果发现文物，建设、施工单位应当立即停止施工，保护好现场，并及时报请文物部门处理。

报告编写：

审核：

日期：

目 录

一、项目概况	1
二、考古调查	4
(一) 工作方法	4
(二) 历史文献及周边考古成果调查	5
(三) 现场调查	9
三、考古调查结果和文物保护意见	15
(一) 考古调查结果	15
(二) 文物保护意见	15
附录一 广州市文物局关于敦庆项目南侧市政道路工程等 6 宗考古 调查勘探工作的复函	16
附录二 广州市文物考古研究院考古发掘资质证书	18
附录三 文物保护法规（节选）	19
附录四 关于专业术语、概念和标准的说明	22

一、项目概况

黄埔区敦庆项目南侧市政道路工程位于黄埔区开达路以西，新阳西路以东。总用地面积约为 5397 平方米，由广州开发区财政投资建设项目管理中心负责建设。

该地块四至坐标为：西南角 $N23^{\circ} 10' 15.58''$, $E113^{\circ} 28' 8.82''$ ；东南角 $N23^{\circ} 10' 14.86''$, $E113^{\circ} 28' 15.47''$ ；西北角 $N23^{\circ} 10' 17.20''$, $E113^{\circ} 28' 8.98''$ ；东北角 $N23^{\circ} 10' 15.70''$, $E113^{\circ} 28' 15.49''$ 。

根据《中华人民共和国文物保护法》《广州市文物保护规定》，按照《广州市文物局关于敦庆项目南侧市政道路工程等 6 宗考古调查勘探工作的复函》（文物 2023894 号）指导意见，受广州开发区财政投资建设项目管理中心委托，由我院负责该项目地块的考古调查工作。



图 1 项目在广州市位置示意图（广州市规划和自然资源局）



图 2 项目在黄埔区位置示意图（广州市规划和自然资源局）



图 3 项目周边环境示意图（奥维地图）

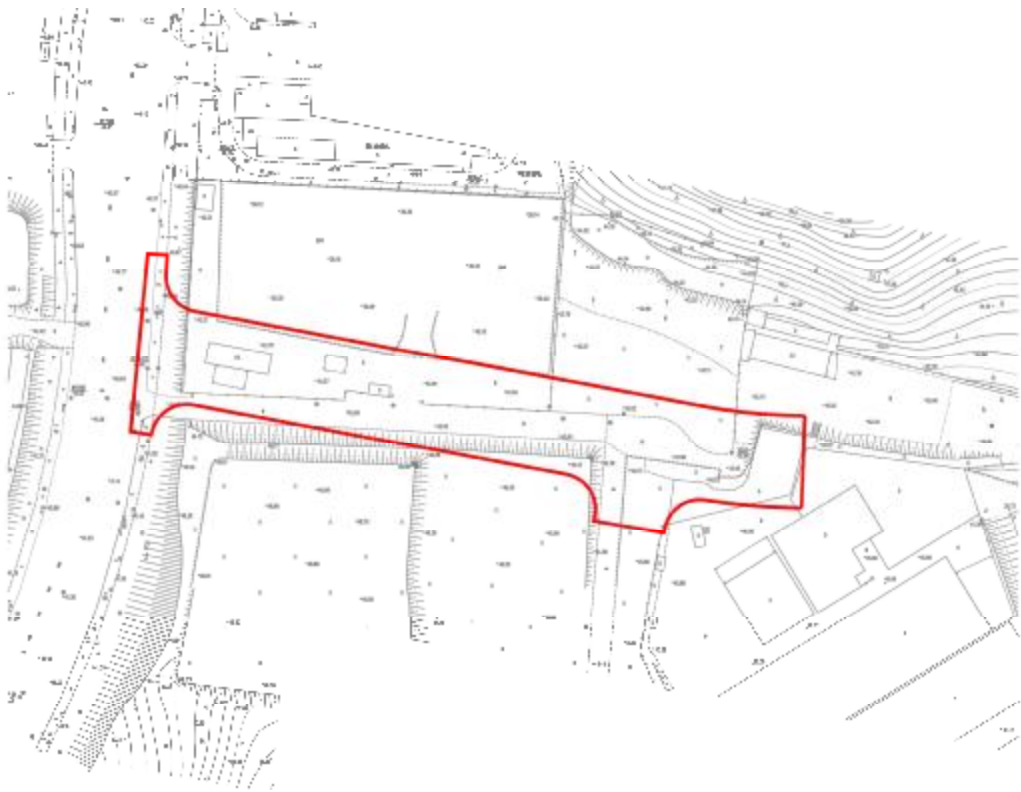


图 4 项目地形红线图（建设单位提供）

二、考古调查

（一）工作方法

考古调查的任务是发现、确认和研究文化遗存，为文化遗产保护提供依据，包括基础资料准备、现场踏勘和考古试探三个步骤。

1. 基础资料准备：搜集地块相关历史文献、考古成果和图像、测绘资料，初步了解该区域的历史沿革和文化堆积情况。

（1）选取广州市统一的投影平面坐标系与高程基准的地形图，地形图应准确反映工作区域、周边整体地形地貌、高程差别，以及具体遗迹形状、空间位置关系等，精度一般不低于 1:2000，局部地形实测图精度不低于 1:1000。

（2）掌握地块内地下线网、管网分布情况，制定避让方案。

（3）根据地块的现场情况和历年考古成果，制定科学、详实的工作计划，明确工作任务、技术路线、人员分工和职责、工作进度、文物保护措施和应急预案等。

2. 现场踏勘：基本内容包括踏勘对象的位置、范围与面积、堆积状况、年代与文化面貌、环境、保存现状等等。

（1）领队应熟悉地块的地形地貌，观察遗址地层断面，现场采集遗物标本，结合资料预判遗址性质。

（2）现场踏勘应采用“拉网式”调查法，调查小组由 3-5 人组成，对所有可能埋藏古代文化遗存的区域进行徒步踏查。

（3）测量遗址的地理坐标，并标注在地形图上。

（4）遗址范围与面积依据已暴露文化堆积的位置，并参照地表散见遗物的分布范围确定，必要时适当辅以勘探手段。

3. 考古试探：根据地块地形、地貌，在地块范围内选取地方布点，进行初步勘探，提取土样并记录，以了解该地块内的地层堆积情况，为制定下一步工作计划和方案做好准备。

试探探孔记录应包括各堆积层距离地面的深度、土质土色、致密度、包含物、堆积状况研判结论、现场留取图像清晰、色彩真实的探孔土样的影像记录。

（二）历史文献及周边考古成果调查

黄埔区敦庆项目南侧市政道路工程所属的萝岗街道文物资源较为丰富。距离该项目较近的文物资源有玉岳书院与萝峰寺、钟玉岩墓、萝峰钟氏大宗祠、萝峰钟氏六宗祠、诰封将军祠、候仙台、金花庙、招隐亭、萝峰山高水长亭、天衢云路牌坊、萝峰文昌庙、萝峰山摩崖石刻、“入胜”牌坊、萝峰村钟氏墓群等 24 处不可移动文物。现举例说明：

玉岳书院与萝峰寺 位于黄埔区萝岗街道萝峰社区。始建于南宋孝宗三年（1163），历代有重修。旧称种德庵。由钟遂和出资兴建，用以延师讲学，其四子钟启初 [字圣德、号玉岩（岳）] 与后来官至宋右丞相的崔与之青少年时在此读书。宋开禧元年（1205），钟玉岩中进士，官至参议中书省兼知政事、朝议大夫。嘉定十二年（1219）告老还乡，在庵西旧日读书处筑萝坑精舍，供族中弟子读书。崔与之（家居增城）与钟玉岩两人时相往来，常在萝坑精舍讲学。元朝时，钟玉岩的后代钟复昌扩建萝坑精舍，更名为“玉岩书院”，塑玉岩遗像于此。明朝大学土方献夫题“万代崇瞻”牌匾挂玉岩殿上，每年正月十五日，钟氏族人能文者始得在此祭祖。祭毕，命题作文赋诗，直到近代。该书院是广州历史最早的书院之一。现为广东省文物保护单位。

钟玉岩墓 位于萝岗街萝峰村馒头山。这里是一处宋元年间的钟玉岩家族墓地。钟玉岩家族墓地共 6 座墓，均坐东朝西，占地面积 600 平方米。6 座墓排列有序，分上下三层，在山麓的上层为钟玉岩墓、其下第二层是其妻黄氏太恭人墓，下面的一层 4 墓排列，分为钟彰义夫妇墓、钟朝爵夫妇墓、钟国贞墓和钟国贞妻徐氏大安人墓。这 6 座墓分别下葬于南宋或元代，均于清道光八年重修，现存的坟面均为花岗石砌筑的交椅墓，规模较大，保存完好。现为广东省文物保护单位。

萝峰钟氏大宗祠 位于萝岗街萝峰迳子村。钟氏大宗祠同诰封将军祠、六宗祠和荔圃祖祠一起组成钟氏大宗祠建筑群。每祠相距 20 米，原四祠并排连成一线，总宽 109 米，深 58 米，占地面积 6322 平方米，始建于明代。现荔圃祖祠已拆毁，仅余遗址。祠后相隔数十米为钟玉岩墓，墓下还有两排 5 穴古墓，均为花岗岩石砌成。大宗祠与钟玉岩墓中轴线连同一气，同是坐甲向庚，这种布局较为罕见。钟氏大宗祠始建于明弘治三年（1490），距今 500 多年，为萝岗钟姓族人春秋二祭、议事和执行家法族例的主要场所。明嘉靖庚申年（1560）拓基扩建继

序堂、永思亭。清康熙辛酉年（1681）大兴土木重修，道光二十年（1840）再次重修，1944年大宗祠神楼被白蚁蛀坏，当年即修复更新。1946年起大宗祠被用作办学，1985年因后座檐瓦将倾，遂按原状重修。现建筑物保全完好。现为广东省文物保护单位。

萝峰山高水长亭 位于萝岗街玉岩书院东侧山坡。始建于明。亭高3.5米，8条柱（外4条方，内4条圆），庑殿顶十一架梁，重檐8垂脊。依山而建，檐前有一木制匾额上刻“山高水长”四字，为明三部尚书湛若水所题，后由湛若水十四世孙湛宴重书。门口两边挂一对联“山高连天近；水长入海深”。亭中立有一石碑，上刻一诗，为两广总督张之洞所作。现为广东省文物保护单位。

天衢云路牌坊 位于萝岗街玉岩书院文昌庙前。始建于明，嘉靖十一年（1532）扩建玉岩书院时增建。为一座两柱一间柱出头牌坊，以花岗岩石打制而成。牌坊高4.2米，宽3.2米，坊柱顶各有石狮，柱前后有抱鼓石，左右两边建有围栏。柱上用两根石横梁构成牌坊。石雕图案，前刻“云路”，后刻“天衢”等字，坊前下首为一半月形石制月台，石雕栏板，17级台阶始到牌坊，整个牌坊显得高峻壮观。现为广东省文物保护单位。

在该地块附近，广州市文物考古研究院曾经开展过考古工作。

1965年，在萝岗暹岗大岭南面小山冈上，当地农民种树时挖出5件青铜器。1973年复查时采集到大批印纹陶片和一些石器。

1965年，东郊萝岗公社暹岗大队农民在苏元山西北发现剑、戈等5件春秋时期的青铜器。

1999—2000年，配合广州北二环高速公路建设工程，广州市文物考古研究所在萝岗镇萝岗村马窿和龟岗、火村锥林岗进行大规模发掘，出土瓮、罐、釜、鼎、豆、盆、钵、杯、器座等硬陶器。纹饰主要有夔纹、勾连云雷纹、曲折纹、方格纹、菱格纹、重圈纹、旋涡纹、篦点纹、席纹、“米”字纹及组合纹等。石器有斧、斨、凿、戈等，这类遗存的年代约相当于春秋战国时期。

2003年1—2月，广州市文物考古研究所配合市二中在开发区的高中部建设工程，对萝岗苏元山先秦文化遗址进行调查、勘探和发掘，调查20000平方米，勘探2000平方米，发掘400平方米，出土大量先秦几何印纹硬陶陶片。

2006年，广州市文物考古研究所在萝岗隔田山发掘商时期文化遗存，清理

墓葬 1 座，随葬夹砂陶釜、罐等器物。

2006 年 4-12 月，广州市文物考古研究所对广州科学城范围的大朗村三兜树、线坑村百草山、石桥村隔田山、姬堂村牛佛公和蹦眼睛等 5 处先秦遗址进行了考古勘探和发掘。勘探面积 45000 平方米，发掘面积 4000 平方米，清理商、西周、春秋三个时期的墓葬、灰坑、干栏式建筑柱洞等遗迹，并于隔田山北坡发现了宋代村落遗址。

2012 年 2-3 月，广州市文物考古研究所在萝岗区水西环路西侧的萝岗中心城区保障性住房一期项目建筑工地进行考古勘探，面积 10000 平方米，未发现重要文化遗存。

2014 年 4 月-10 月，广州文物考古研究院对隔田山先秦遗址调查勘探及保护范围划定进行了考古调查勘探工作，考古勘探确认隔田山存在包含先秦时期至明清时期古墓葬以及早期人类活动遗留下来的灰坑和遗物。隔田山的遗存文物价值特别重要。遗址出土的实物资料可以填补科研缺环，有助于了解珠江三角洲先秦文化的分布与特点，具有特别重要的科研价值。

广州开发区 CPPQ-A-3 地块、广州开发区 CPPQ-A2-3 地块、万科山景城地块、羌洞村地块、长岭居医疗地块、岭头公司留用地开发项目地块等开展过考古工作。其中，在广州开发区 CPPQ-A-3 地块（大贤墩遗址）发现新石器时代晚期至春秋战国时期文化遗存 511 处，其中墓葬 140 座、灰坑 123 个、柱洞 248 个；出土各类石器、陶器标本共计 327 件。此次考古发掘成果，再次表明这一区域是岭南先民重要的生活场所，对于研究广州地区人文生活及历史地理环境变迁提供了重要实物资料。

2022 年 6 月-9 月广州市文物考古研究院对广州市黄埔区暹岗古墓考古发掘项目进行了考古发掘工作，共完成发掘面积 135 平方米，共清理墓葬 5 座。其中，明代墓葬 3 座，宋代墓 2 座，并对其中 5 座进行清理。共出土陶墓志、陶罐、瓷碗、银发簪、铜钱等文物 45 件/套。

2022 年 8 月-10 月广州市文物考古研究院对黄埔区科学城连接知识城快速通道（南段）工程进行了考古调查勘探工作，调查勘探发现明清墓葬 15 座、近代窑 4 座，其中，2 座窑址结构保存较差且部分位于红线外、1 座窑址结构保存较差、1 座窑结构较完整。



图 5 2022 年广州市黄埔区暹岗古墓考古发掘项目



图 6 开发区 CPPQ-A-3 地块（大贤塍先秦遗址）

（三）现场调查

现场踏查覆盖整个项目用地范围，工作时间为 2 个工作日，已于 2023 年 12 月 14 日，2024 年 7 月 20 日完成全部区域的考古调查工作。考古调查采取“拉网式”调查法，小组由谷俊杰、覃杰、罗翀、常新宇、游习侃、王书奇、马军平等组成，对所有可能埋藏古代遗存的区域进行徒步踏查，采集地表文化遗物，并尽可能地利用断崖剖面观察文化堆积。

经调查，黄埔区敦庆项目南侧市政道路工程位于黄埔区开达路以西，新阳西路以东。总用地面积约为 5397 平方米。该工程整体地势较平坦，地表大部分为水泥硬化面，部分区域分布有活动板房、绿化树木等。现场不具备试探条件。

本次考古调查在项目范围内未发现不可移动文物及古代文化遗存。



图 7 工作人员确认地块范围（北-南）



图 8 现场踏查（东-西）



图 9 地块内现状（西-东）



图 10 地块内现状（西-东）



图 11 地块内现状（西-东）



图 12 地块内现状（西-东）



图 13 地块内现状（西-东）



图 14 地块内现状（西-东）



图 15 地块内现状（东-西）



图 16 地块内现状（西-东）



图 17 地块内现状（西北-东南）

三、考古调查结果和文物保护意见

（一）考古调查结果

根据《中华人民共和国文物保护法》《广州市文物保护规定》，按照《广州市文物局关于敦庆项目南侧市政道路工程等6宗考古调查勘探工作的复函》（文物2023894号）指导意见，受广州开发区财政投资建设项目管理中心委托，我院配合黄埔区敦庆项目南侧市政道路工程建设，对该项目范围进行考古调查工作，完成调查面积5397平方米。

经调查，黄埔区敦庆项目南侧市政道路工程位于黄埔区开达路以西，新阳西路以东。总用地面积约为5397平方米。该工程整体地势较平坦，地表大部分为水泥硬化面，部分区域分布有活动板房、绿化树木等。现场不具备试探条件。

本次考古调查在项目范围内未发现不可移动文物及古代文化遗存。

（二）文物保护意见

根据以上考古调查和试探结果，在地表未发现具有历史文化价值、需要进一步开展考古勘探的古代文化遗存。本次调查对于今后这一区域的考古工作具有一定的借鉴意义。

本次考古调查工作完成后，建设单位可按规定继续完善工程建设的其他手续。

由于地下堆积、文化遗存的形成和分布存在一定的特殊性，将来在建设施工过程中如果发现文物，建设、施工单位应当立即停止施工，保护好现场，并及时报请文物部门处理。

广州市文物局

文物 2023894 号

广州市文物局关于敦庆项目南侧市政道路工程等 6 宗考古调查勘探工作的复函

广州开发区建设项目建设管理中心：

报来《区建设项目建设管理中心关于申请敦庆项目南侧市政道路工程、镇龙福山福洞安置区周边市政道路及配套工程等项目范围内考古调查、勘探的函》（穗开建管函〔2023〕1218 号）收悉。经研究，现将我局意见函复如下：

一、所报敦庆项目南侧市政道路工程、镇龙福山福洞安置区周边市政道路及配套工程、镇龙福山福洞安置区周边市政道路及配套工程（二期）、科学城玉树路市政道路工程（二期）、黄埔区大田山路西延线市政道路工程、黄埔区新建特殊教育学校市政道路等 6 宗项目，属我市行政区内新建或者扩建道路、桥梁、高速路、地铁、网管等重大线型工程，根据《中华人民共和国文物保护法》第二十九条、《广州市文物保护规定》第三十二条和第三十三条的有关规定，在建设前应当进行文物考古调查、勘探。

二、请及时与具有考古发掘团体资质的单位联系，提供相关

资料和必要的考古工作条件，尽快协助进行工程地块的文物考古调查、勘探工作。如在文物考古调查、勘探中发现古文化遗址和古墓葬，还须进行考古发掘。根据《广州市国有建设用地供应前考古调查勘探程序规定》，该项考古工作可委托广州市文物考古研究院开展。

三、在文物考古调查、勘探中，如发现尚未核定公布为文物保护单位的古建筑、近现代重要史迹、石刻等不可移动文物，须在文物部门指导下制定保护措施，并将保护措施列入可行性研究报告或设计任务书，报当地文物行政部门批准后实施。

四、在文物考古调查、勘探中如发现具有特别重大价值的不可移动文物，必须实施原址保护的，应由具备文物保护工程勘察设计资质的单位制定勘察设计方案，相应的文物部门批准后实施。

此复。

附件：广东省内文物考古发掘单位及联系方式



(联系人：王慧琴，联系电话：38925449)

附录二 广州市文物考古研究院考古发掘资质证书



附录三 文物保护法规（节选）

《中华人民共和国文物保护法》（2017年11月4日第十二届全国人民代表大会常务委员会第三十次会议通过）

第三章·考古发掘·

第二十九条 进行大型基本建设工程，建设单位应当事先报请省、自治区、直辖市人民政府文物行政部门组织从事考古发掘的单位在工程范围内有可能埋藏文物的地方进行考古调查、勘探。

第三十条 需要配合建设工程进行的考古发掘工作，应当由省、自治区、直辖市文物行政部门在勘探工作的基础上提出发掘计划，报国务院文物行政部门批准。

第三十一条 凡因进行基本建设和生产建设需要的考古调查、勘探、发掘，所需费用由建设单位列入建设工程预算。

《广州市文物保护规定》（2012年10月30日广州市第十四届人民代表大会常务委员会第八次会议通过，2013年1月21日广东省第十一届人民代表大会常务委员会第三十九次会议批准。根据2015年5月20日广州市第十四届人民代表大会常务委员会第三十九次会议通过并经2015年12月3日广东省第十二届人民代表大会常务委员会第二十一次会议批准的《广州市人民代表大会常务委员会关于因行政区划调整修改〈广州市建筑条例〉等六十六件地方性法规的决定》第一次修正。根据2019年11月20日广州市第十五届人民代表大会常务委员会第二十九次会议通过并经2020年7月29日广东省第十三届人民代表大会常务委员会第二十二次会议批准的《广州市人民代表大会常务委员会关于修改〈广州经济技术开发区条例〉第三十二件地方性法规的决定》第二次修正。）

第三十二条 在地下文物埋藏区进行工程建设或者在地下文物埋藏区以外进行大型工程建设前，应当按照下列规定进行考古调查、勘探、发掘：

（一）属于出让国有建设用地使用权的，在出让该地块前，应当进行考古调查、勘探，所需经费按财政分级的原则，分别在市文物保护专项资金中安排或者由区财政承担；

（二）属于划拨国有建设用地使用权的，应当在工程项目建议书或者可行性

研究阶段进行考古调查、勘探，所需经费由市财政承担；

（三）本规定生效之前已经取得土地使用权，但尚未进行考古调查、勘探的，建设单位应当依法申请考古调查、勘探，所需经费由市财政承担。

未按照前款第（一）项或者第（二）项规定进行考古调查、勘探的，不得出让或者划拨土地。未按照前款第（三）项规定进行考古调查、勘探的，建设单位不得开工建设。

第三十三条 本规定第三十二条规定的大型建设工程包括下列工程：

（一）在越秀区、海珠区、荔湾区、天河区、白云区辖区内进行的建设工程项目，占地面积一万平方米以上；

（二）在花都区、番禺区、南沙区、黄埔区、从化区、增城区辖区内进行的建设工程项目，占地面积三万平方米以上；

（三）在本市行政区域内新建或者扩建道路、桥梁、高速路、地铁、管网等重大线形工程。

突发性的抢险工程，负责建设、施工的单位或者个人应当尽可能避开地下文物埋藏区。因特殊情况不能避开的，应当在施工前告知市文物行政主管部门。发现文物的，应当配合文物行政主管部门进行抢救性保护。

第三十四条 在房屋拆迁、旧城改造、工程建设和生产等过程中，任何单位或者个人发现古文化遗址、古墓葬、古建筑、石刻、壁画以及近现代重要史迹和代表性建筑等文物的，应当立即报告当地文物行政主管部门，负责建设、施工的单位或者个人应当立即停止施工并保护现场。所在地的区文物行政主管部门在接到报告后，应当及时派员赶到现场，并于七日内提出处理意见。

在文物行政主管部门提出处理意见前，任何单位和个人不得破坏现场。经文物行政主管部门确认需要保留的不可移动文物，任何单位和个人不得损毁或者改变文物原状。

第三十五条 经文物考古调查、勘探，发掘出重要文物的区域，文物行政主管部门可以会同规划行政管理部门划定临时禁止建设区。

第四十三条 文物行政主管部门、文物执法机构或者其他行政管理部门及其工作人员有下列行为之一的，由任免机关或者监察机关责令改正；造成严重后果的，由任免机关或者监察机关对负有责任的主管人员和其他直接责任人员给予处

分：

（一）违反本规定第五条第三款规定，未定期对文物保护单位进行巡查的；

（二）违反本规定第九条规定，未按照规定用途使用文物保护专项资金或者未在规定期限内将使用情况向社会公布的；

（三）违反本规定第二十五条规定，未在规定期限内划出并公布文物保护单位的建设控制地带的；

（四）违反本规定第二十六条规定，未在规定期限内划出临时保护范围或者临时建设控制地带的；

（五）违反本规定第二十九条第一款规定，规划行政管理部门在编制城乡规划时，涉及不可移动文物或者地下埋藏区未征求文物行政主管部门的意见或者文物行政主管部门未在规定期限内答复的；

（六）违反本规定第三十条第一款规定，未组织编制文物保护单位的保护规划的；

（七）违反本规定第三十条第二款规定，未将已批准的文物保护单位的保护规划、保护范围和建设控制地带以及地下文物埋藏区的保护控制要求纳入城市控制性详细规划的；

（八）违反本规定第三十二条规定，出让或者划拨未进行考古调查、勘探的国有建设用地使用权的；

（九）违反本规定第三十九条规定，不前往现场予以协助的；

（十）其他滥用职权、玩忽职守、徇私舞弊的。

第四十七条 违反本规定第三十二条第二款规定，未经文物考古调查、勘探擅自开工建设的，由文物执法机构责令停止施工，限期办理文物考古调查、勘探手续，逾期不办理手续，造成严重后果的，处以十万元以上五十万元以下罚款。

附录四 关于专业术语、概念和标准的说明

专业术语、概念和标准，依据《中华人民共和国文物保护法》、《中华人民共和国文物保护法实施条例》、《田野考古工作规程》、《考古调查、勘探、发掘经费预算定额管理办法》等法规和我省基建考古工作实际而制定。

1. 田野考古专业术语：

考古调查指地面踏查和自然断面的考古学观察。考古勘探由普探和重探组成。考古普探指采用每平方米布孔5个的梅花点布孔法而进行的勘探工作，所用工具为探铲（洛阳铲）。考古重探指为了解墓葬及其它遗迹现象并在地面做出形状标记而进行的钻探工作。重探采用探孔法或布探沟的方式。考古试掘（发掘）主要采取布探方的方式，依据土质、土色、包含物的不同，自上而下，从晚到早逐层发掘。探沟指平面呈长方形的发掘单位，探方指平面呈方形的发掘单位，探沟和探方一般皆正南北或正东西方向。工作单位、遗迹、墓葬编号为“4位年/地名代码/单位代码/顺序号”。单位代码中“T”表示探方或探沟，“M”表示墓葬，“H”表示灰坑，“Y”表示窑，“F”表示房屋，“L”表示路等。地形条件不同或范围较大区域的考古勘探、试掘、发掘分工作区进行。工作区常以象限法或据地形地貌特征进行划分，编号为罗马数字I、II、III、IV等。

2. 文物标识名称：

遗物点：地面虽有零星文化遗物分布，但遗物分布面积狭小，且无明显相关文化层堆积或其它相关遗存的地点。

遗址或墓葬（具备以下条件之一）：文化遗物丰富；文化遗物分布面积宽广；有明显文化层堆积或遗迹、墓葬露头。

疑点：没有发现文化遗存但有其它文物线索、值得关注的地点，如有相关文献记载，有与人类活动可能有关的自然遗物分布等。

3. 各类遗存的处理标准（施工建议）：

（1）**遗物点、合同中已涉及的小型遗址和小型墓葬，**属于本项考古工作的组成部分，不另做发掘计划，但在施工中需特别注意。

（2）**其它遗存（遗址、墓地、古建筑）实行分级处理。**

遗存文物价值分3级：

A级，特别重要。指可以填补科研缺环、空白，或者和重大历史事件、重要

历史人物有关及其它具有特别科研价值的遗存。

B 级，重要。指具有较高科研价值且时代一般早于明代的遗址或墓地、具有较高科研价值且时代一般早于1911年的古建筑。

C 级，一般。指具有一定科研价值且时代一般在明代及其以后的遗址或墓地、时代虽晚于1911年但具有一定科研价值和代表性的建筑。

遗存保存状况分3级：

A 级，保存良好。

B 级，保存一般。

C 级，保存较差。

遗存级别由其文物价值和保存状况组成，分9级：

AA 级：建议改线（改点），对遗存做原址原状保护。无法改线（改点）者，必须全面发掘或古建筑测绘，根据发掘、测绘情况确定施工方案。

AB 级：全面发掘或大范围发掘（发掘面积大于施工涉及面积的一半）和古建筑测绘，根据发掘、测绘情况确定施工方案。

AC 级：局部发掘（发掘面积一般小于施工涉及面积的一半）和古建测绘。

BA 级：大范围发掘（发掘面积大于施工涉及面积的一半）和古建测绘，根据发掘、测绘情况确定施工方案。

BB 级：局部发掘（发掘面积一般小于施工涉及面积的一半）和古建测绘。

BC 级：局部发掘（发掘面积一般小于施工涉及面积的一半）或不发掘。

CA 级：局部发掘（发掘面积一般小于施工涉及面积的一半）或不发掘。

CB 级：局部发掘（发掘面积一般小于施工涉及面积的一半）或不发掘。

CC 级：不发掘。

遗存级别的评定由本院学术评议组负责，必要时征求其他专家的意见。