

田野档案编号：GZKG-2022-047 (FJ)

番禺区南村镇里仁洞村更新改造  
项目（一期）鹤地庄遗址  
考古发掘工作报告

广州市文物考古研究院

二〇二三年六月

**项目名称：**番禺区南村镇里仁洞村更新改造项目（一期）鹤地庄遗址

**项目地点：**番禺区南村镇里仁洞村鹤地庄

**业主单位：**广州市番禺区南村镇里仁洞村股份合作经济社

**建设单位：**广州越冠房地产开发有限公司

**项目负责人：**宋中雷

**现场负责人：**黄浩

**工作人员：**程浩、谷俊杰、张百祥、饶晨、黄玉清、吕良波、容健等

**工作时间：**2023年4月-5月

### **考古工作概况和主要收获：**

根据《中华人民共和国文物保护法》《广州市文物保护规定》，按照《广州市文物局关于番禺区南村镇里仁洞村更新改造项目（一期）考古勘探工作完成的函》（文物2023102号）指导意见，经国家文物局批准（考执(2023)第658号），受广州市番禺区南村镇里仁洞村股份合作经济社委托，我院配合项目建设，对一期用地范围内调查勘探发现的古代文化遗存进行配合性考古发掘。本次清理清至民国墓葬144座，出土陶瓷器、铜器、银器等各类文物102件（套），采集人骨标本6具，铁、铜棺钉标本108枚，陶片标本4袋，土样24袋。

### **文物价值评估及保护意见：**

本次考古发掘的清至民国墓葬形制基本一致，年代接近，分布密集，进一步丰富了广州地区尤其是郊区墓葬考古资料，亦为研究广州地区清代及民国的葬俗及社会生活提供了新的实物资料。对6具人骨的科学采集，充实了广州地区清至民国人骨标本库，为下一步该地区人骨整理研究，还原该时期人类的身体信息等状况提供了样本。

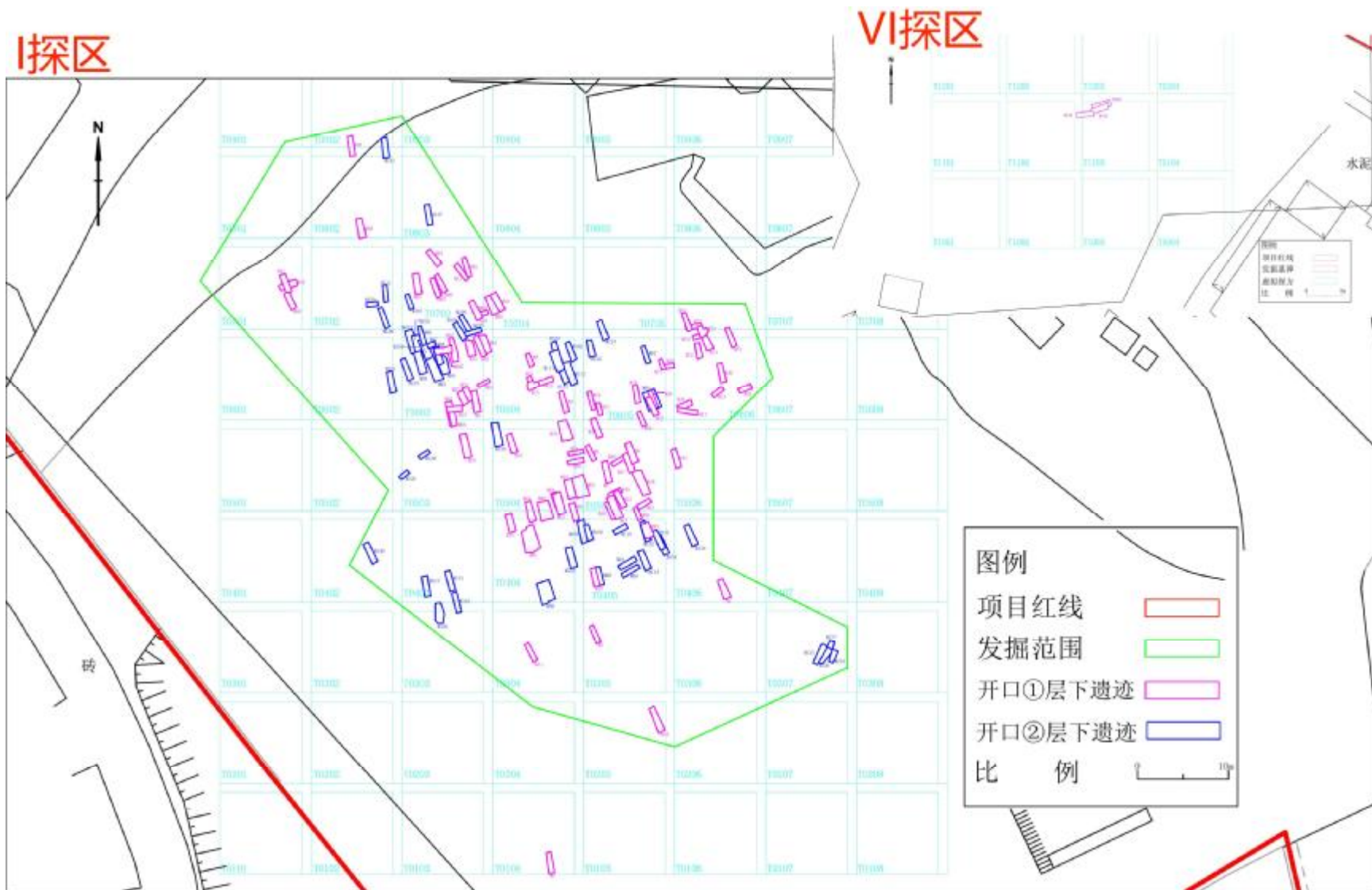
考古发掘工作结束后，建设单位可按规定完善项目建设的其他手续。

由于地下堆积的形成、地面遗物的分布存在一定的特殊性，将来在建设施工过程中，如果发现文物遗存，建设、施工单位应立即停止施工，保护好现场，并及时报请文物部门处理。

### **报告编写：**

**审核：**

**日期：**



番禺区南村镇里仁洞村更新改造项目（一期）鹤地庄遗址考古发掘遗迹分布图



发掘区域航拍图

# 目 录

一、项目概况 .....	1
(一) 项目位置、面积 .....	1
(二) 项目周边环境及地形地貌 .....	4
(三) 历史文献及周边考古成果 .....	5
二、考古调查勘探 .....	9
(一) 考古调查 .....	9
(二) 考古勘探 .....	12
三、考古发掘 .....	13
(一) 队伍组成 .....	13
(二) 工作概况 .....	14
四、考古发现 .....	27
(一) 层位关系 .....	27
(二) 遗迹现象 .....	28
(三) 出土遗物 .....	56
五、考古成果和文物保护意见 .....	60
(一) 考古成果 .....	60
(二) 文物价保护意见 .....	60
附表一 番禺区南村镇里仁洞村更新改造项目(一期)鹤地庄遗址遗迹登记表 .....	61
附表二 番禺区南村镇里仁洞村更新改造项目(一期)鹤地庄遗址出土遗物登记表 .....	109
附表三 番禺区南村镇里仁洞村更新改造项目(一期)鹤地庄遗址出土器物登记表 .....	110
附表四 番禺区南村镇里仁洞村更新改造项目(一期)鹤地庄遗址采集标本登记表(棺钉) .....	114
附表五 番禺区南村镇里仁洞村更新改造项目(一期)鹤地庄遗址采集标本登记表(土样) .....	115
附表六 番禺区南村镇里仁洞村更新改造项目(一期)鹤地庄遗址采集标本登记表(人骨) .....	116
附录一 广州市文物局关于番禺区南村镇里仁洞村更新改造项目(一期)考古勘探工作完成的函 .....	117
附录二 广州市文物考古研究院考古发掘资质证书 .....	119
附录三 文物保护法规(节选) .....	120
附录四 关于本报告使用的专业术语、概念和标准的说明 .....	124

## 一、项目概况

### （一）项目位置、面积

番禺区南村镇里仁洞村更新改造项目位于广州市番禺区南村镇里仁洞村，北邻汉溪大道东、东邻番禺大道东、南邻榄塘路、西邻新光快速路。处于番禺大道、金山大道、兴业大道三条主干道交汇处，占地面积约 1622288 平方米，其中一期勘探面积 83000 平方米，二期勘探面积 79200 平方米，由广州市番禺区南村镇里仁洞村股份合作经济社负责管理。

该地块四至坐标为：西南角  $N22^{\circ} 59' 29.84''$ 、 $E113^{\circ} 19' 50.12''$ ，东南角  $N22^{\circ} 58' 42.16''$ 、 $E113^{\circ} 20' 57.80''$ ，西北角  $N23^{\circ} 00' 3.02''$ 、 $E113^{\circ} 20' 8.59''$ ，东北角  $N22^{\circ} 59' 45.45''$ 、 $E113^{\circ} 21' 26.98''$ 。

根据《中华人民共和国文物保护法》《广州市文物保护规定》，按照《广州市文物局关于番禺区南村镇里仁洞村更新改造项目（一期）考古勘探工作完成的函》（文物 2023102 号）的指导意见，经国家文物局批准（考执（2023）第 658 号）受广州市番禺区南村镇里仁洞村股份合作经济社委托，我院配合项目建设，对一期用地范围内鹤地庄调查勘探发现的古代文化遗存进行配合性考古发掘。



图 1 项目地块在广州市位置图（广州市规划和自然资源局）



图 2 项目地块在番禺区位置图（广州市规划和自然资源局）

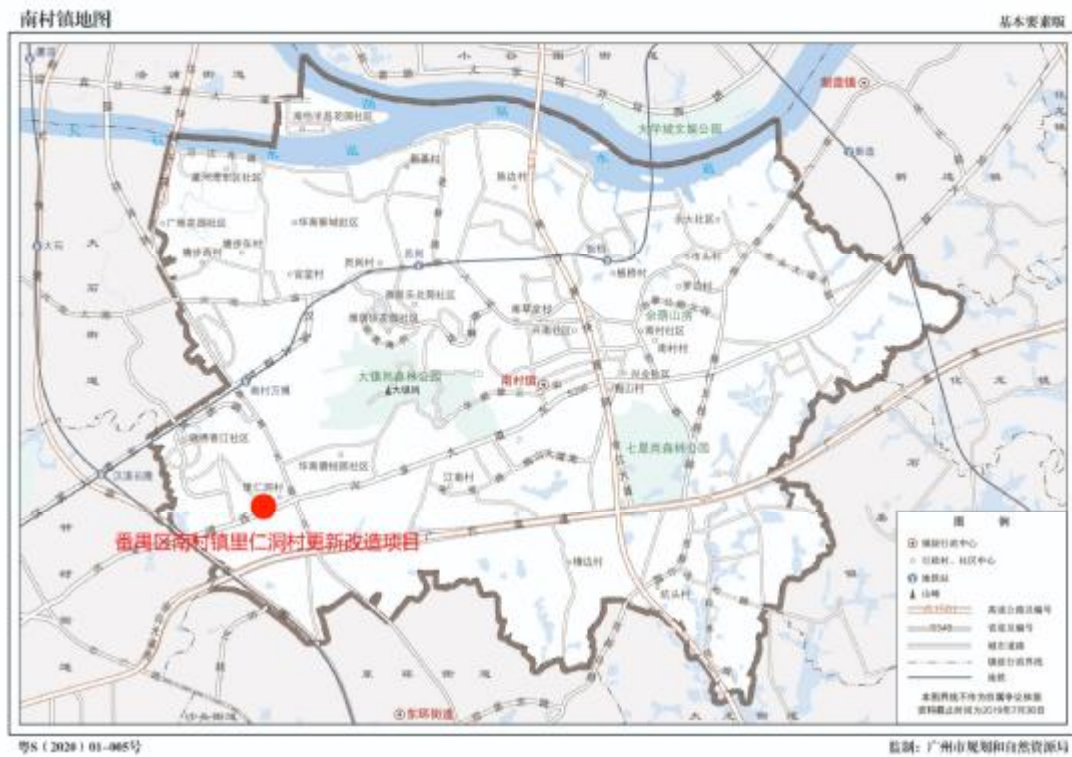


图 3 项目地块在南村镇位置图（广州市规划和自然资源局）



## (二) 项目周边环境及地形地貌

项目位于广州市番禺区南村镇里仁洞村，项目红线范围内分布有居民楼和道路，地块内尚有 6 处保存较好的山岗，山岗上种植有果树等农作物。

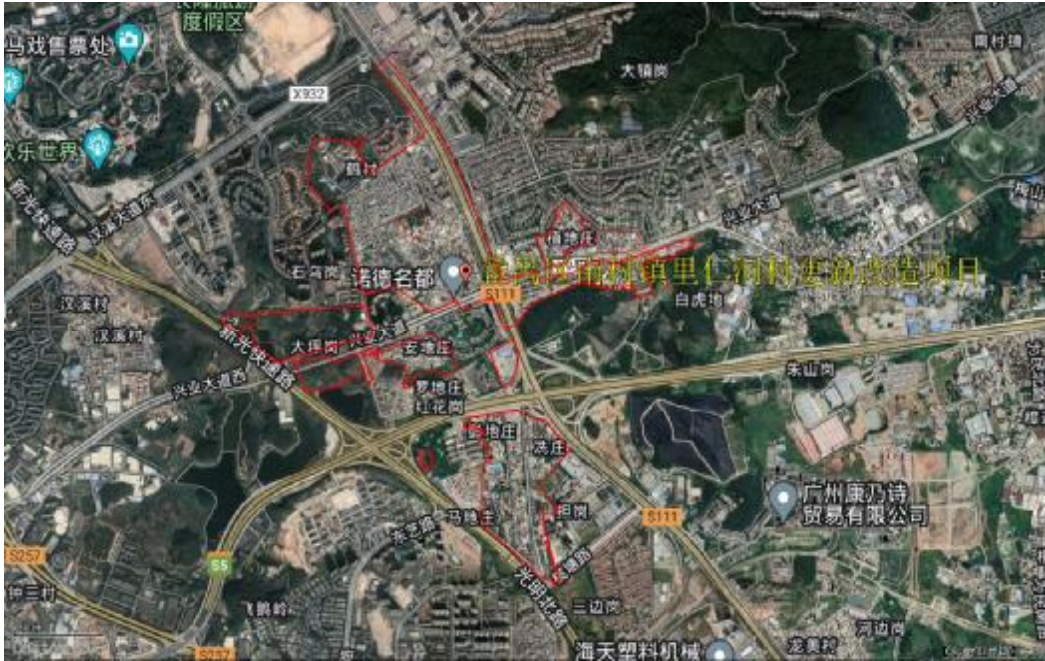


图 4 项目地块卫星影像图（奥维地图）



图 5 项目地块周边地形地貌（奥维地图）

### （三）历史文献及周边考古成果

项目所处位置属于番禺区南村镇。南村镇不可移动文物资源较丰富，距地块较近的不可移动文物有植地庄抗日战斗烈士纪念碑，植地庄珠江纵队驻守旧址、里仁洞玉虚宫、里仁洞冯氏宗祠、里溪古庙。

**植地庄抗日战斗烈士纪念碑：**位于南村镇里仁洞植地庄外的埕沙岗“植地庄抗日战斗烈士墓”园区内。建于1956年10月31日，1992年12月重立。在开阔的园区平台面中间偏后处，砌筑面积为160平方米的碑台，碑台分3级，顶部正中用红色汉玉石砌筑4层梯形碑座，上面矗立一座8米高的纪念碑，碑身分成4节，逐节收窄，下两节为方柱体，上两节为圆柱体，碑顶部雕饰宝珠。在第二节正面中间，竖刻烫金大字“植地庄抗日战斗烈士纪念碑”。下款刻“郑少康”。现为广州市文物保护单位。

**植地庄珠江纵队驻守旧址：**位于广东省广州市番禺区南村镇里仁洞村植地庄南文明大街4号。从门匾题款可知，该祠始建于清嘉庆甲戌年(1814)，是植地庄在抗日战役中珠江纵队驻守旧址，早年倒塌，于2000年由番禺市民政局出资8万元及村民集资约10万元原地重建。坐西北向东南，三间两进，总面阔8.92米，总进深14.42米，占地面积128.63平方米。建筑主体为硬山顶，人字封火山墙，博古脊。头门为凹斗门，花岗岩石门框，石额阴刻“植氏宗祠”。现为番禺区登记保护文物保护单位。

**里仁洞玉虚宫：**位于广东省广州市番禺区南村镇里仁洞村鹤地街。存清代风格，2005年重修。坐北向南，一间二进。总面阔3.16米，进深7.16米，占地面积22.63平方米。硬山顶，碌灰筒瓦，青砖墙，花岗岩墙基。大门花岗岩石门夹，石额上刻“玉虚宫”三字。现为番禺区登记保护文物保护单位。

**里仁洞冯氏宗祠：**位于广东省广州市番禺区南村镇里仁洞村西约坊大市街15号。该祠堂始建于清代道光辛巳年(1822年)，1998年重修。坐东北向西南，三间二进。总面阔10.58米，总进深18.55米，占地面积196.26平方米。该祠堂为硬山顶，人字封火山墙，灰塑龙船脊，碌灰筒瓦，青砖墙，花岗岩墙基，大门花岗岩石门夹，上刻“冯氏宗祠”四字，上款有“道光辛巳”年款。祠堂山墙雕有栩栩如生的花卉、动物灰塑图案装饰。现为番禺区登记保护文物保护单位。

**里溪古庙：**位于广东省广州市番禺区南村镇里仁洞村里溪大道35号。祭祀

玄天上帝。存清代风格，1993年重修。坐西向东，一间二进。总面阔4.48米，进深14.17米。硬山顶，碌灰筒瓦，青砖墙。现为番禺区登记保护文物保护单位。

我院在项目地块周边曾开展过考古工作，情况如下：

1990年，由广州市文物管理委员会办公室和番禺县文物管理委员会联合对沙边窑进行发掘，共在大顶岗、孖窑岗掘出3座龙窑。其中2号窑保存较完整，除烟囱已毁无存外，窑头的引火门、炉膛、窑尾部（稍残缺）尚存，窑全长45.97米（窑床长41.40米）。红砖单隅结构，顶部已毁。窑身中宽3.40米，两端较窄。南壁开一窑门，外连一段门墙。窑床底铺细沙。

2006年，我院配合平南高速公路（现南大快速路）建设，在新造镇南约村南部红山（光草头的北面、海拔25.4米）发现大型明代家族墓地一处；曾边村北部大松岗，发现两座古墓，一座为明代红砂岩墓，面积约15平方米，另一座东汉砖室墓，面积约10平方米，方向为西北—东南走向，墓砖部分已出露。青灰砖，砖规格较大，火候颇高；采蓬岗（村民称为刘岗因有刘将军墓而名），为西北—东南走向，海拔高42.7米，探出明墓1座，清墓12座。在曾边村元岗西坡发现唐代窑址一座。

2018年2月28日至4月23日，广州市文物考古研究院配合广医南侧道路工程，对该项目线路经过的番禺区新造镇南约村曾边窑遗址进行了考古发掘。发现唐代窑炉1座、泥池1座、灰坑12个、灰沟4条及现代墓葬5座，出土文物标本92件（套）。本次考古发掘获得唐代中晚期窑址一批非常重要的文化遗存，为开展广州地区唐时期文物保护和考古研究工作提供了基础材料，对研究广州地区乃至环珠江口区域唐代陶瓷手工业生产具有一定的文物及研究价值。



图 6 项目地块内及周边不可移动文物位置示意图

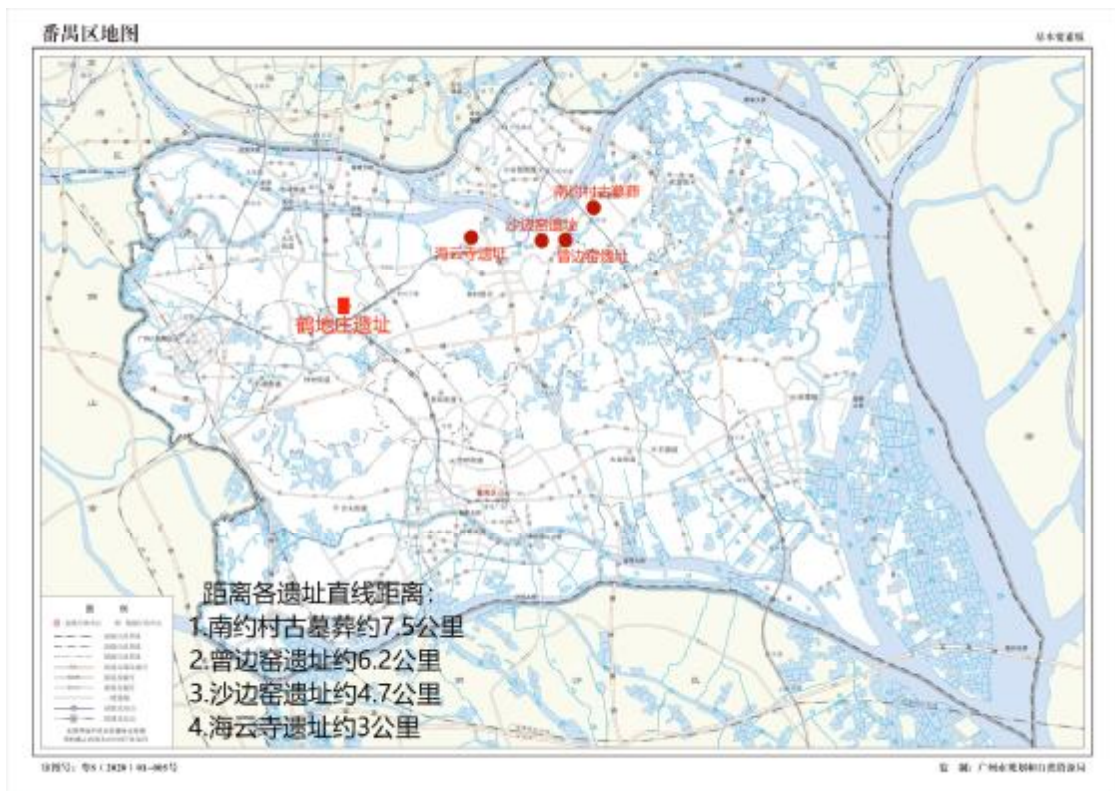


图 7 项目距各遗址位置示意图



图 8 植地庄珠江纵队驻守旧址（植氏宗祠）



图 9 里溪古庙

## 二、考古调查勘探

### （一）考古调查

根据《中华人民共和国文物保护法》《广州市文物保护规定》，按照《广州市文物局关于番禺区南村镇里仁洞村更新改造项目考古调查勘探工作的复函》（文物 2022195 号）指导意见，受广州市番禺区南村镇里仁洞村股份合作经济社委托（具体对接由广州越冠房地产开发有限公司实施），我院成立考古调查工作组，于 2022 年 3 月 24 日、26 日、29 日、4 月 27-28 日、9 月 23-24 日对番禺区南村镇里仁洞村更新改造项目用地进行实地踏查。

经调查，项目位于广州市番禺区南村镇里仁洞村，北邻汉溪大道东、东邻番禺大道东、南邻榄塘路、西邻新光快速路，处于番禺大道、金山大道、兴业大道三条主干道交汇处，占地面积 1622288 平方米。项目红线范围内分布有居民楼和道路，地块内现有 6 处保存较好山岗：北部两处山岗，一处地势不平，北高南低，岗上种植有果树等农作物；一处地势较平缓，地表种植有果树等。南部山岗地势平缓，北高南低，部分区域建有养鸡场等。西部三处山岗，一处地势平缓，地表局部堆放有建筑垃圾，植被较茂密；其余两处地势较高，植被茂密。另对地块中北部不在红线内的一处山岗及周围多次踏查，发现地势较高，属山岗延伸部分，通过走访当地村民，项目红线内相近区域早期建房时发现过陶罐，根据以往经验判断该区域可能存在文物埋藏情况。地块中部隔岗村以及东部罗庄村，两村所在位置地势较高，原为山岗区域。

经对山岗区域试探，地层堆积情况如下：①层为现代表土层或垫土层，距地表深 0.2-1.2 米不等；以下为红褐色黏土或红黄色风化岩层，土质致密、纯净，系生土。项目红线范围内有植地庄珠江纵队驻守旧址、里仁洞玉虚宫、里仁洞冯氏宗祠、里溪古庙 4 处番禺区登记保护文物保护单位。



图 10 地块内北部山岗现状（东南-西北）



图 11 地块内南部山岗现状（西-东）



图 12 地块内西部山岗现状（东-西）



图 13 地块内西部山岗现状（西-东）



## （二）考古勘探

2022年10-12月，我院对番禺区南村镇里仁洞村更新改造项目（一期）开展考古勘探工作，一期勘探区域均为山岗，完成勘探面积83000平方米。

考古勘探表明，该区域地层堆积较为简单，一般可分为两层：第①层，表土层，为灰褐色黏土，土质疏松，含植物根系、砂砾等；部分区域分布有第②层，垫土层，为灰黄色黏土或沙土，土质较疏松，含砂砾、植物根系等；以下为红褐色或黄褐色黏土或者红褐色风化土，土质致密、纯净，系生土。

经勘探，在项目一期的第I探区和VI探区发现明清墓葬95座。

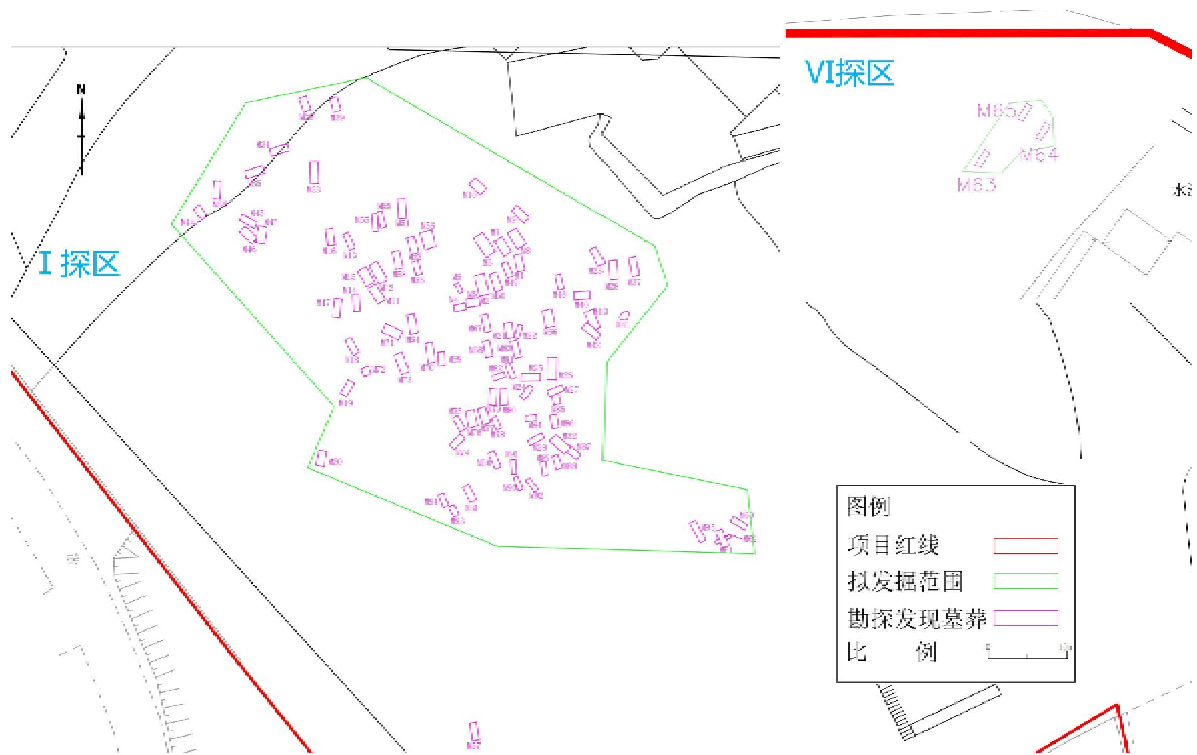


图 14 番禺区南村镇里仁洞村更新改造项目（一期）勘探遗迹分布图

### 三、考古发掘

考古调查勘探工作结束后,我院及时编写考古调查勘探工作报告并上报文物行政部门。根据文物保护法规,配合工程建设,我院立即组建考古队伍,对勘探发现的古代文化遗存进行配合性考古发掘。

#### (一) 队伍组成

本次考古发掘工作由项目负责人、现场负责人、安全员、文物保护员、技术员、测绘员等组成。

1. 项目负责人,考古发掘项目实行项目负责人负责制。项目负责人由宋中雷担任,其职责包括:

(1) 主持制订发掘方案、文物保护预案,组织各项发掘准备工作。

(2) 按照考古发掘执照许可内容调整发掘方案,主持发掘工作,协调各技术系统的运作,确保各项工作严格遵照《田野考古工作规程》。

(3) 及时完成考古发掘工作报告。

(4) 及时上报安全事故。

(5) 及时上报重要发现。

2. 现场负责人,由黄浩担任。其职责包括:

(1) 执行项目负责人制订的发掘方案、文物保护预案及工作安排。

(2) 协助项目负责人管理发掘现场工作,协助协调各技术系统的运作,确保各项工作严格遵照《田野考古工作规程》。

(3) 协助项目负责人汇总、整理发掘记录。

(4) 协助编写考古发掘工作报告。

(5) 及时向项目负责人汇报发掘现场工作情况。

3. 安全员,由容健担任。其职责包括:

(1) 协助项目负责人制订考古发掘工地安全保卫方案、防灾预案及发现重要文化遗存的应急预案。

(2) 落实安全管理及文明作业措施,对考古发掘人员进行思想教育,督促考古发掘人员严格遵守执行相关规定。

(3) 负责登记、临时保管考古发掘过程中发现的文物标本,对文物标本进行统一编号,并负责文物移交。

(4) 对考古发掘工地进行安全巡查，及时发现事故隐患，并向项目负责人汇报。

4. 文物保护员，由吕良波担任。其职责包括：

- (1) 协助项目负责人制订出土文物保护方案。
- (2) 重要迹象须慎重处置，做好相关记录，采取相应的保护措施。

5. 技术员，由周平战、宋纪章、李召民担任。其职责包括：

- (1) 遵照《田野考古工作规程》要求开展考古发掘工作。
- (2) 负责具体遗迹单位的发掘资料采集。
- (3) 负责具体遗迹单位的发掘记录。

6. 测绘员，由李正标担任。其职责包括：

- (1) 协助项目负责人制定测绘方案。
- (2) 设置发掘坐标原点和测绘需要的其他控制点，建立坐标系统。
- (3) 负责发掘中所有测点数据的采测，并绘制平面矢量图。

## (二) 工作概况

2023年4月，我院组织成立考古发掘工作队，对勘探发现的相关遗存进行考古发掘工作，发掘面积1000平方米。

本次考古发掘项目编号为2023GPH，其中“2023”为发掘年度，“G”代表广州市，“P”代表番禺区，“H”代表鹤地庄遗址，发掘清理的墓葬用“M”来表示。考古发掘过程中，我们严格按照《田野考古工作规程》的要求，自上而下，由晚及早，逐层揭露遗迹，依土色、土质、包含物的不同划分遗迹平面范围，利用文字、测绘、摄影摄像等多种手段全面记录考古资料，对清理出土的文物进行必要的现场保护加固，并及时运送至文物仓库妥善保存。

由于该地块面积较大，该发现的墓葬遗迹较多，周边一带人员成分复杂，存有一定的安全隐患，为顺利完成此次考古发掘工作，同时确保发掘期间的文物与人员的安全，我们在以下方面采取了一系列措施：

1. 要求建设方对工地进行围蔽，并安排无关人员撤场，确保在考古发掘工作期间只有考古工作人员在场。

2. 用警戒带对发掘区域进行二次围蔽，并在考古工地竖立警示标牌，确保文物及工作人员的安全。

3. 在工地内安装 2 台监控设备，实行 24 小时监控，掌握工地动态。安排人员进行 24 小时不间断的巡查，及时发现安全隐患，及时排除。

4. 工地内放置多间板房，作为会议室、办公及临时库房。原则上出土珍贵器物当天送回院文物仓库，出土的陶瓷片放置在工地内临时库房，由专人管理。

5. 对于深度较深的遗迹，比如井，要求工作人员在清理文物时佩戴安全帽，确保人身安全，发掘完后，用警戒带进行围蔽，防止人员靠近。

本次考古发掘清理清至民国时期墓葬 144 座，出土陶、瓷器、铜器、银器等各类文物 102 件（套），采集人骨标本 6 具，铁、铜棺钉标本 108 枚，陶片标本 4 袋，土样 24 袋。



图 15 发掘遗迹分布图



图 16 发掘发掘区域航拍图



图 17 现场发掘远景（北-南）



图 18 发掘现场围蔽



图 19 发掘现场安全警戒带



图 20 发掘现场临时住房及办公室



图 21 发掘现场临时库房



图 22 发掘现场移动监控设备



图 23 发掘现场标识牌



图 24 发掘现场监控画面



图 25 发掘现场项目各项管理制度



图 26 发掘现场旗帜



图 27 发掘现场消防器材



图 28 发掘现场晴雨表



图 29 发掘现场运输车辆



图 30 布方工作照（北-南）



图 31 洒白灰工作照（南-北）



图 32 补探工作照（南-北）



图 33 RTK 工作照（南-北）



图 34 拉警戒线工作照（西北-东南）



图 35 现场围蔽工作照（东-西）



图 36 挖防水沟工作照（东北-西南）



图 37 修整台阶工作照（北-南）



图 38 清理地表垃圾工作照（西南-东北）



图 39 探方平整工作照（西南-东北）





图 40 清理①层工作照（西-东）



图 41 ①层刮面工作照（北-南）



图 42 清理②层工作照（西北-东南）



图 43 ②层刮面工作照（东南-西北）



图 44 修整探方壁（东北-西南）



图 45 清理探方工作照（西南-东北）



图 46 布设探方工作照（西-东）



图 47 划分遗迹工作照（西北-东南）



图 48 划分地层工作照（东北-西南）



图 49 清理隔梁工作照（西北-东南）



图 50 划分遗迹范围工作照（西北-东南）



图 51 确定墓口范围工作照（西北-东南）



图 52 清理墓内填土（西南-东北）



图 53 墓底刮面照（西南-东北）



图 54 墓内找边工作照（锄头）（西南-东北）



图 55 墓内找边工作照（手铲）（西南-东北）



图 56 清理器物工作照（竹签）（西北-东南）



图 57 清理器物工作照（毛刷）（西北-东南）



图 58 提取器物工作照（东北-西南）



图 59 清理人骨工作照（手铲）（东南-西北）



图 60 清理人骨工作照（竹签）（东南-西北）



图 61 清理人骨工作照（毛刷）（东南-西北）



图 62 提取人骨工作照（东南-西北）



图 63 墓内填土过筛工作照（东南-西北）



图 64 现场绘图工作照（北-南）



图 65 航拍工作照（东-西）



图 66 清洗器物工作照（竹签）（西南-东北）



图 67 清洗器物工作照（毛刷）（西南-东北）



图 68 墓志解读（西南-东北）

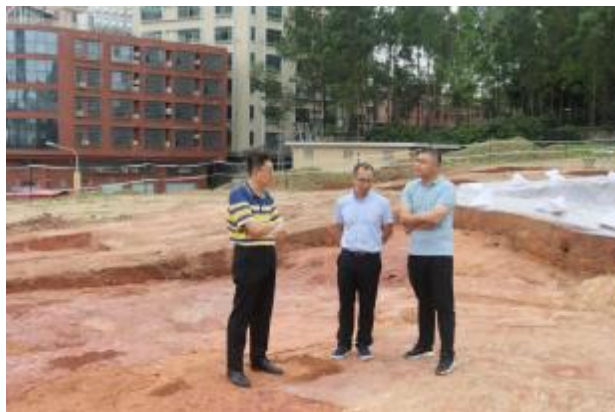


图 69 甲方现场协调（西北-东南）



图 70 项目及现场负责人跟进工作（西南-东北）



图 71 现场负责人跟进工作（西南-东北）



图 72 考古研究部现场学习（东-西）



图 73 考古研究部现场学习（东-西）



图 74 项目及现场负责人跟进工作（西南-东北）



图 75 现场会议沟通项目进度（东南-西北）



图 76 区文管办同志现场参观调研（西南-东北）



图 77 区文管办同志参观出土文物（西南-东北）



图 78 公众考古活动（东-西）



图 79 公众考古活动（东北-西南）



图 80 公众考古活动（西南-东北）



图 81 公众考古活动（南-北）

## 四、考古发现

### (一) 层位关系

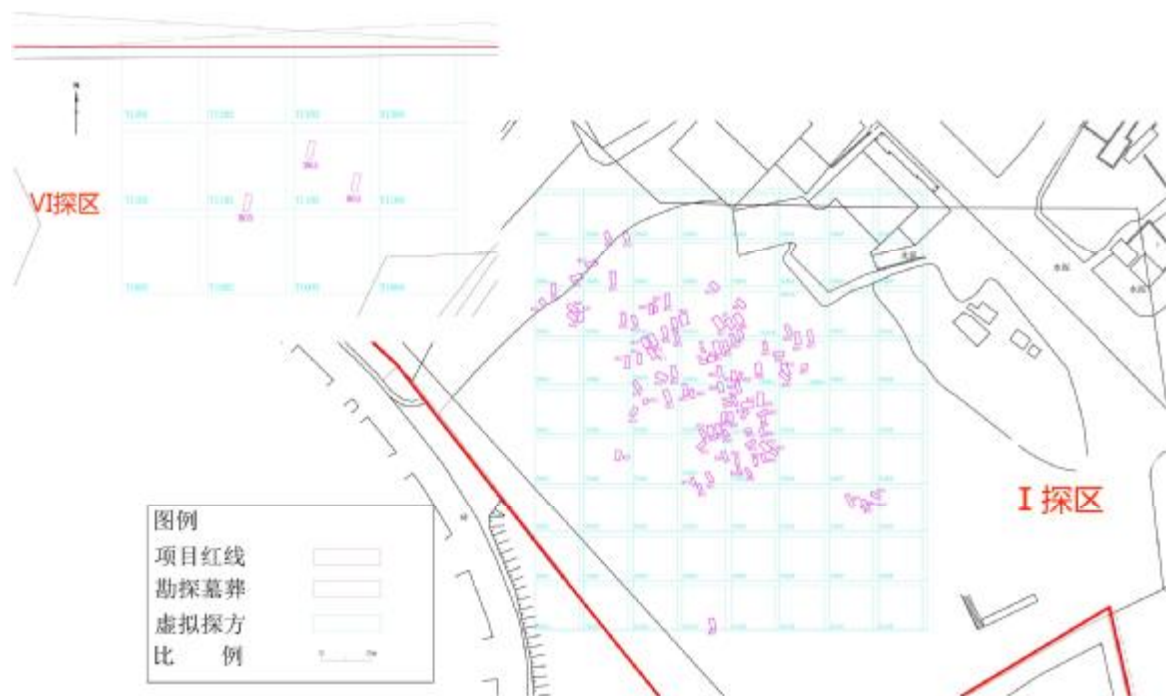


图 82 虚拟布方图

在勘探过程中，我们以鹤地庄遗址西南角为基点，虚拟布设 10 米×10 米探方 32 个，根据墓葬分布情况，对其中的 28 个探方进行考古发掘。其中发掘整方 9 个，分别为：T0404、T0405、T0504、T0505、T0603、T0604、T0605、T0606、T0703；依据墓葬分布位置布设小方 24 个，分别位于 T0104、T0205、T0303、T0304、T0305、T0307、T0402、T0403、T0406、T0503、T0506、T0602、T0701、T0702、T0704、T0705、T0706、T0802、T0803 中。

考古发掘表明，发掘区域内地层堆积较为简单，依土质、土色及包含物的不同可划分为两层：第①层，表土层，深度约 0.05-0.35 米，土色呈浅灰褐色，土质疏松，沙质，含植物根系、近现代生活垃圾、塑料制品等；部分区域分布有第②层，垫土层，深度约 0.1-0.4 米，土色呈黄褐色，土质较疏松，含植物根系、石块、砖渣等，出土少许姜黄色陶片及瓷片，瓷片有青花、青釉瓷片等；以下为红褐色、黄褐色或者紫褐色风化土，土质致密、纯净，系生土。



## （二）遗迹现象

本次发掘共清理清至民国 144 座，编号 M1-M144，其中 30 座墓葬有器物出土。根据出土器物典型特征和纪年，30 座墓葬中清代墓葬 25 座，民国墓葬 5 座。

现对存在出土器物的 30 座墓葬进行简要介绍：

### 1. 清代墓葬

共 25 座，分别为 M3、M4、M5、M7、M10、M11、M26、M28、M35、M54、M55、M61、M69、M81、M86、M87、M89、M93、M94、M95、M104、M109、M115、M118、M119。

**M3：**位于 T0305 的西北部，为长方形竖穴土坑墓，呈东南-西北走向，方向 170°。该墓葬开口于①层下，向下打破生土。墓口长 2.15 米，宽 0.50-0.60 米，边缘明显。墓坑深 1.10 米，直壁较规整，平底。骨架一具，保存较差，仰身直肢，头南足北，面向西。墓坑人骨及葬具已朽不存。墓内填褐色花土，土质较疏松，内含较多的褐色黄色土块及颗粒。

出土器物共 5 件套，位于墓葬四壁拐角处及南壁中部，分别为 M3:1 瓷罐（带盖）；M3:2 瓷罐（带盖）；M3:3 瓷罐；M3:4 瓷罐（带盖）；M3:5 瓷罐（带盖）。另在填土内出土铁棺钉 6 枚。

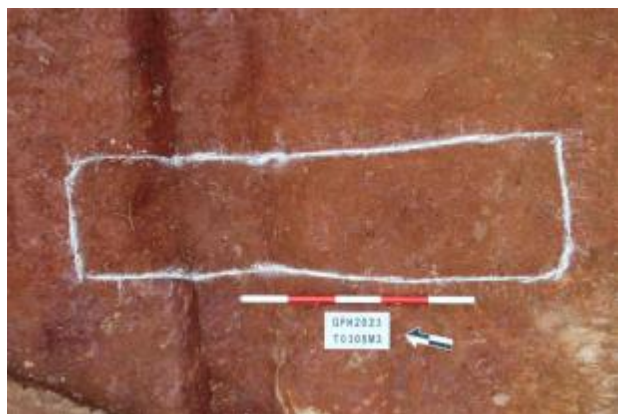


图 83 M3 开口全景（西北-东南）

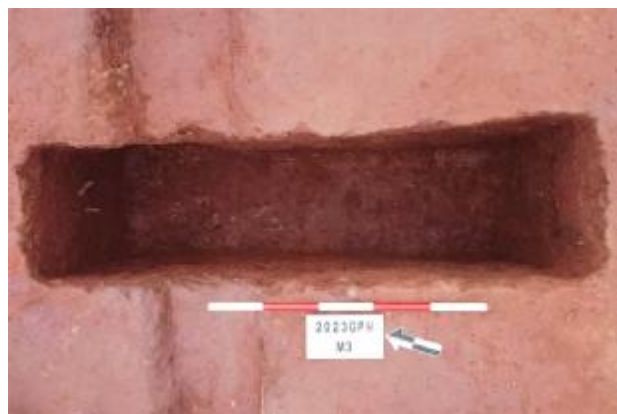


图 84 M3 全景（西北-东南）

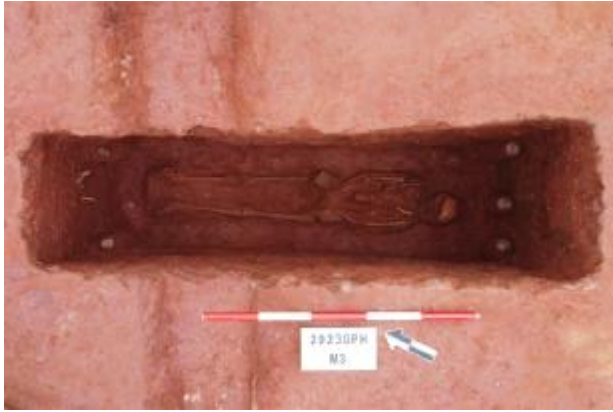


图 85 M3 人骨及器物分布（西北-东南）



图 86 M3 南壁器物出露照

**M4:** 位于 T0505 的中北部，为近长方形竖穴土坑墓，呈西北-东南向，方向 165°。该墓葬开口于①层下，向下打破 M27 及生土。南宽北窄，墓口长 2.4 米、宽 0.7-0.8 米，边缘明显。墓坑深 1.78 米，东西壁竖直，南北壁向下斜直略内收，壁较规整，墓底略呈南高北低状。墓坑人骨及葬具已朽不存。墓内填红黄褐色花土，土质较疏松，包含有植物根系和红黄色风化岩石颗粒。

出土器物共 2 件套，位于墓葬北壁拐角处，分别为 M4:1 瓷罐（带 1 黄陶盖）；M4:2 瓷罐（带 1 黄陶盖）。另在填土内出土铁棺钉 3 枚。

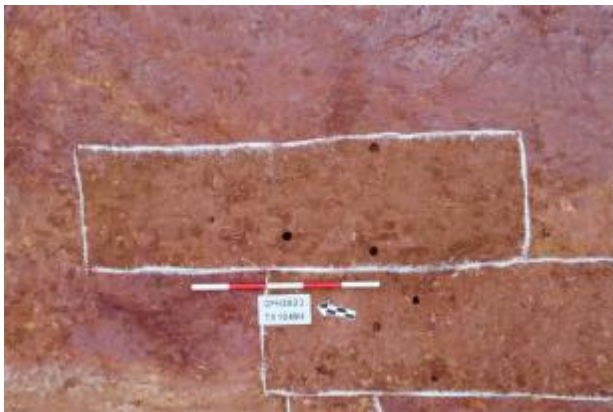


图 87 M4 开口全景（西北-东南）

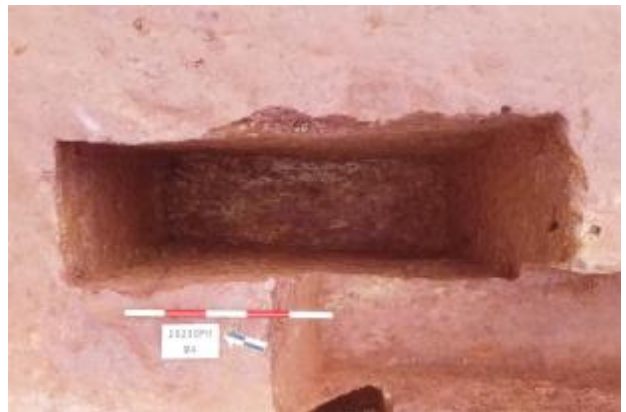


图 88 M4 全景（西北-东南）



图 89 M4 北壁器物出露照



图 90 M4 北壁器物出露照

**M5:** 位于 T0505 中西部, 为近长方形竖穴土坑墓, 呈西北-东南向, 方向 169°。该墓葬开口于①层下, 向下打破生土。墓口长 2.5 米、宽 0.7 米, 边缘明显。墓坑深 1.88 米, 四壁竖直, 底部平坦。墓底铺设有锯沫灰, 墓坑人骨及葬具已朽不存。墓内填红褐色花土, 土质较疏松, 包含有植物根系和红黄色风化岩石颗粒。

出土器物共 2 件套, 位于墓葬北壁拐角处, 分别为 M5:1 瓷罐 (带盖); M5:2 瓷罐 (带盖)。另在填土内出土铁棺钉 3 枚。

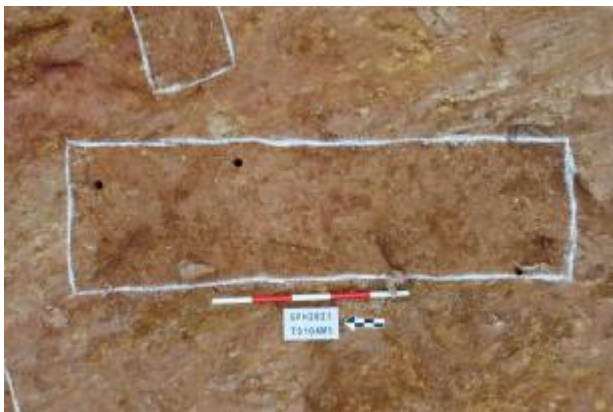


图 91 M5 开口全景 (西北-东南)

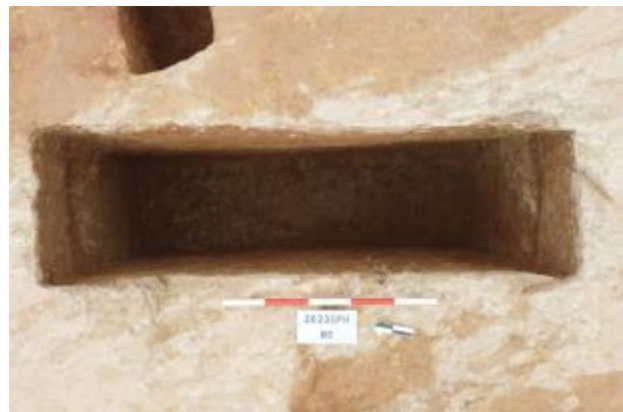


图 92 M5 全景 (西北-东南)



图 93 M5 北壁器物出露照



图 94 M5 北壁器物出露照

**M7:** 位于 T0604 的东南部，为长方形竖穴土坑墓，呈南北向，方向 170°。该墓葬开口于①层下，向下打破生土。墓口长 2.7 米、宽 0.56-0.66 米，边缘明显。墓坑残深 1.33-1.4 米，四壁竖直，较粗糙，仅北壁接近底部时略有内收，墓底较平。墓坑人骨及葬具已朽不存。墓内填红黄褐色花土，土质较疏松，未发现包含物。

出土器物共 5 件套，位于墓葬四壁拐角处及南壁中部，分别为 M7:1 瓷罐（带盖）；M7:2 瓷罐（带盖）；M7:3 瓷罐；M7:4 瓷罐（带盖）；M7:5 瓷罐（带盖）。



图 95 M7 开口全景（西北-东南）

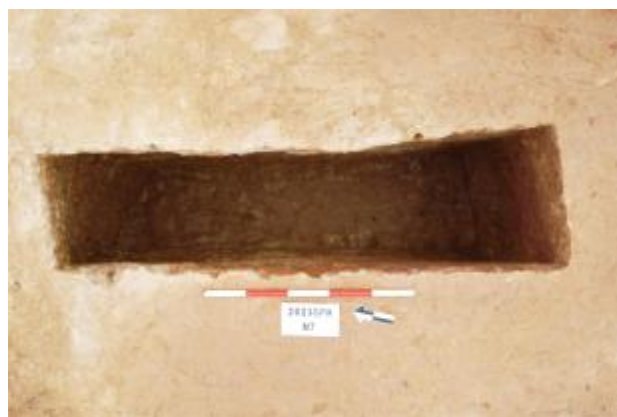


图 96 M7 全景（西北-东南）



图 97 M7 北壁器物出露照



图 98 M7 南壁器物出露照

**M10:** 位于 T0405 西南部，为长方形竖穴土坑墓，呈西北-东南向，方向 176°。该墓葬开口于①层下，打破②层及 M89，向下打破生土。墓口长 2.1 米，宽 0.6-0.66 米。墓坑深 1.72-1.8 米，四壁竖直，底部平坦。仅发现少量铁锈棺钉及墓底铺设锯沫灰。墓坑人骨及葬具已朽不存。墓内填红褐色花土，土质较疏松，除内杂植物根系和红黄色风化岩石颗粒外，未发现其他包含物。

出土器物共 2 件套，位于墓葬南壁拐角，分别为 M10:1 瓷罐（带盖，内有 1 陶羊）；M10:2 瓷罐（带盖，内有 1 陶羊）。

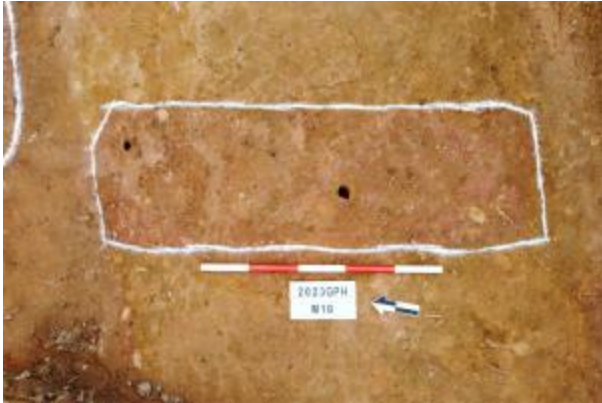


图 99 M10 开口全景（西北-东南）

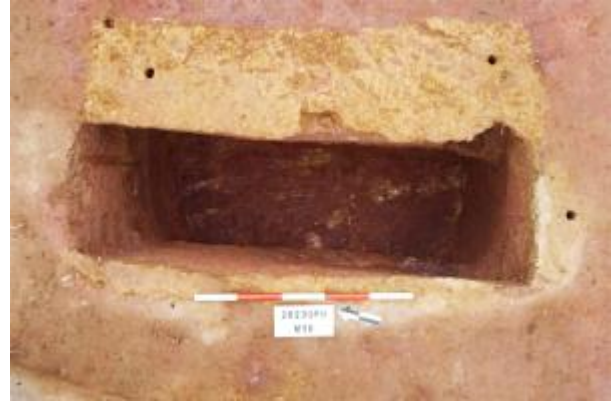


图 100 M10 全景（西北-东南）



图 101 M10:1 器物出露照



图 102 M10:2 器物出露照

**M11:** 位于 T0304 的西北部，为长方形竖穴土坑墓，呈东南-西北向，方向 150°。该墓葬开口于①层下，向下打破生土。墓口长 2.7 米、宽 0.56-0.66 米，边缘明显。墓坑深 1.20 米，直壁较规整。墓坑人骨及葬具已朽不存。墓内填灰褐色花土，土质较疏松，内含较多的褐色黄色土块及颗粒。

出土器物共 1 件，位于墓坑南部，为 M11:1 青花瓷杯。

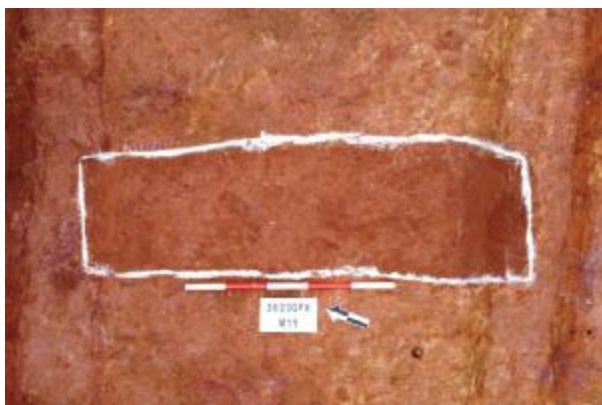


图 103 M11 开口全景（西北-东南）

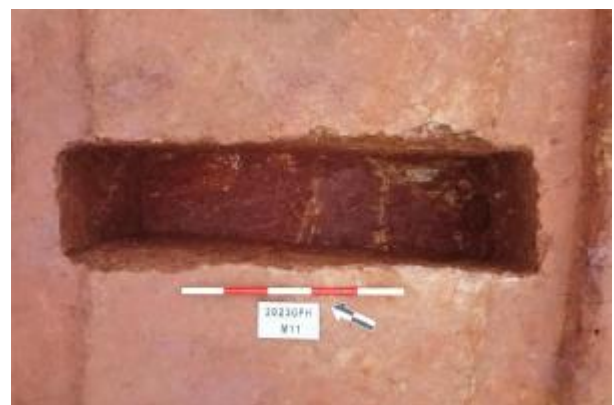


图 104 M11 全景（西北-东南）



图 105 M11:1 器物出露照



图 106 M11 北壁(南-北)

**M26:** 位于 T0603 的北部，为近长方形竖穴土坑墓，呈南北向，方向 175°。开口于①层下，向下打破生土。墓口长 2.3 米、宽 0.76-0.80 米，边缘明显。墓坑残深 1.28-1.38 米，壁面较规整，粗糙，墓底较平，西壁南半部距开口 0.6 米有外扩。在土坑内放置木棺一具，仅存朽痕，南北长 2.04 米、宽 0.41-0.5 米，板厚约 0.02-0.04 米、残高约 0.22 米。棺内葬置人骨一具已腐朽，头向南，为仰身直肢葬，身高残高 1.56 米，性别年龄不详。墓内填红黄褐色花土，土质较疏松，未发现包含物。

出土器物共 2 件，位于木棺东侧中南部，分别为 M26:1 铜耳环；M26:2 铜饰件。

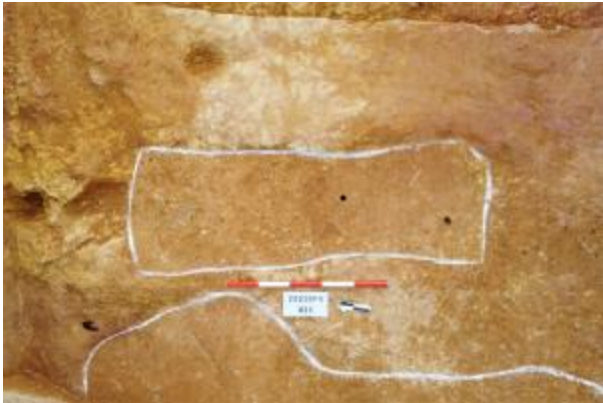


图 107 M26 开口全景(西北-东南)

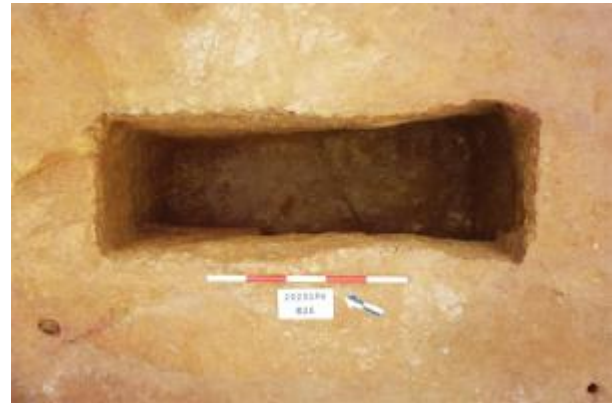


图 108 M26 全景(西北-东南)



图 109 M26 棺线（西北-东南）



图 110 M26 人骨（西北-东南）

**M28:** 位于 T0505 的东南部，为近长方形竖穴土坑合葬墓，呈西北-东南向，方向  $170^{\circ}$ 。该墓葬开口于①层下，被同层下 M27 打破，向下打破生土。墓口长 2.96 米，宽 0.86-0.9 米，边缘明显。墓坑深 0.86 米，四壁竖直，其中东西壁及南壁向下略外扩，墓壁较规整，墓底较平坦。其中南棺南端有一长 0.4，宽 0.24，深 0.08 米小凹坑。初步推断可能与当时丧葬习俗有关。下清距墓口深 0.5-0.72 米时，发现棺灰朽痕残留，划出其变形范围边线。推测 M28 为合葬墓。即：M28-1 和 M28-2。

**M28-1:** 位于墓室西侧。人骨保存较好，头南足北（头骨已腐朽不存），仰身肢直葬，双手下垂放于腹部。葬具木质结构，均已朽为灰白痕。棺内长 2.02 米，内宽 0.3-0.34 米，棺厚 0.03-0.04 米，残高 0.12-0.3 米。

**M28-2** 位于墓室东侧。人骨保存较好，头南足北（头骨已腐朽不存），仰身肢直葬，双手下垂放于腹部。在 M28-2 头骨发现随葬品铜发卡和银饰件各一件。

葬具葬具木质结构，均已朽为灰白痕。棺内长 1.64 米，内宽 0.26 米，棺厚 0.03 米，残高 0.15 米。

人骨已全部提取。依据骨骼大小及盆骨初步推断：M28-1 应为男性，M28-2 应为女性。依据 M28-2 人骨自然排列顺序明显有人为摆放特征，故推断 M28-2 很有可能二次迁移可能。后与 M28-1 男主人一起下葬。依据墓葬形制结构及出土器物的器型特征，推断 M28 应为清代时期夫妻合葬墓。

墓内填红褐色花土，土质较疏松，除内杂植物根系和红黄色风化岩石颗粒外，未发现其他包含物。

出土器物共 2 件，位于 M28-2 头骨处，分别为 M28:1 铜发卡；M28: 2 银饰件。另在填土内出土铁棺钉 2 枚。



图 111 M28 开口全景（西北-东南）



图 112 M28 全景（西北-东南）



图 113 M28 棺线（西北-东南）



图 114 M28 人骨（东南-西北）



图 115 M28 南壁（北-南）



图 116 M28: 1 器物出露照

**M35:** 位于 T0504 的东北角，为近长方形竖穴土坑墓，呈西北-东南向。向北延伸至 T0605 内，方向 170°。该墓葬开口于①层下，向下打破生土。南宽北窄，墓口边缘明显，四壁竖直，较规整，墓底较平坦。北壁及东西壁同边，南壁东侧略向外凸。北壁东侧向下外扩，墓壁中部南北有一条明显分界线，西侧打破东侧。据此推测 M35 为合葬墓。即 M35-1 打破 M35-2。其中 M35-1 墓口长 2.12 米、宽 0.5-0.64 米、墓坑深 1.6 米；M35-2 墓口南北长 2.3 米、宽 0.5-0.64 米、墓坑深 1.6 米。



M35-1：人骨保存较好，头南足北，仰身肢直葬，双手下垂放于腹部。葬具已朽为灰白痕。棺内长 1.68 米，0.3-0.38 米，棺厚 0.04 米，残高 0.18 米。提取人骨时在右侧肋骨下侧发现铜扣一件。

M35-2：人骨保存较差，头南足北，仰身肢直葬，双手下垂放于腹部。葬具已朽为灰白痕，有变形现象。棺内长 1.64 米，0.22-0.28 米，棺厚 0.04 米，残高 0.18 米。提取人骨时在右侧肋骨上侧发现铜扣一件。

人骨已全部提取。依据骨骼大小及盆骨初步推断：M35-1 应为男性，M35-2 应为女性。依据墓葬形制结构及出土器物的器型特征，推测 M28 应为夫妻合墓葬。墓内填红黄褐色花土，土质较疏松，除内杂植物根系和红黄色风化岩石颗粒外，未发现其他包含物。

出土器物共 14 件，位于墓葬四壁拐角，及人骨周边。M35-1 内 6 件，分别为 M35-1:1 瓷罐；M35-1:2 瓷罐；M35-1:3 瓷罐；M35-1:4 瓷罐；M35-1:5 铜钱（雍正通宝）；M35-1:6 铜扣。M35-1 内 8 件，M35-2:1 瓷罐；M35-2:2 瓷罐；M35-2:3 瓷罐；M35-2:4 瓷罐；M35-2:5 瓷罐；M35-2:6 铜饰件；M35-2:7 银簪；M35-2:8 铜扣。另在填土内出土铁棺钉 9 枚。

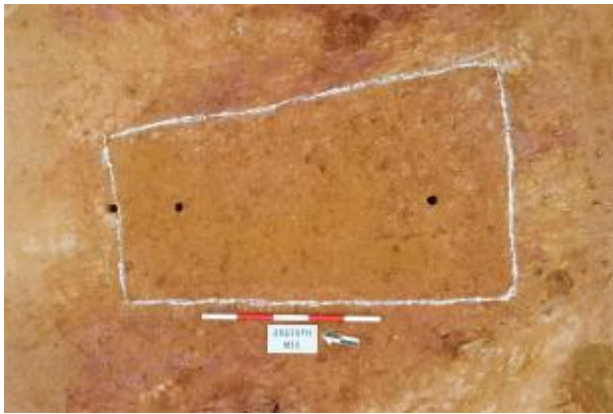


图 117 M35 开口全景（西北-东南）

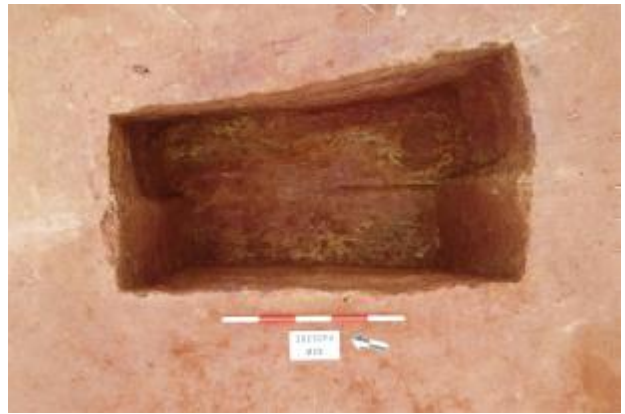


图 118 M35 全景（西北-东南）

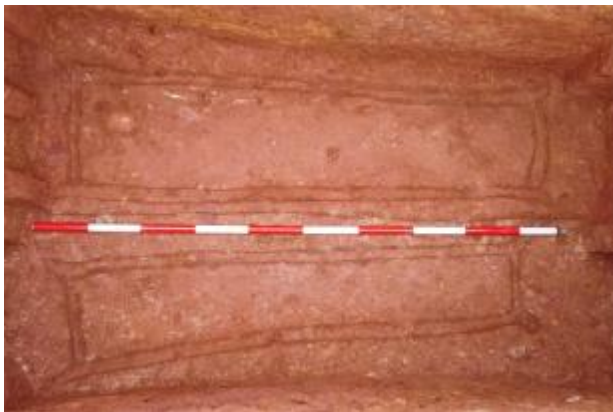


图 119 M35 棺线（东南-西北）



图 120 M35 人骨（东南-西北）



图 121 M35-2:6、M35-2:7 器物出露照



图 122 M35-1 北壁器物组合

**M54:** 位于 T0603 的北部，为近长方形竖穴土坑墓，呈南北向，方向 175°。该墓葬开口于①层下，被 M25 打破，向下打破②层及生土。墓口长 2.7 米、宽 0.56-0.7 米，边缘明显。墓坑残深 1-1.5 米，四壁竖直，较粗糙，南壁略有外扩呈斜直壁，墓底较平。人骨及葬具已朽不存。墓内填红褐色花土，土质较疏松，未发现包含物。

出土器物共 5 件套，位于墓葬四壁拐角及南壁中部，分别为 M54:1 瓷罐（带盖、内有 1 陶羊）；M54:2 瓷罐（带盖、内有 1 陶羊）；M54:3 瓷罐（带盖、内有 1 陶羊）；M54:4 瓷罐（带盖、内有 1 陶羊）；M54:5 瓷罐（内有 1 陶羊）。另在填土内出土铁棺钉 5 枚。

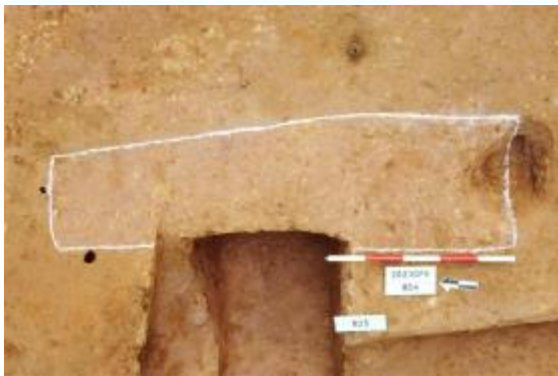


图 123 M54 开口全景（西北-东南）



图 124 M54 全景（西北-东南）



图 125 M54 北部二层台



图 126 M54 器物（组合）出露照

M55: 位于 T0704 的西部偏南，西部延伸到 T0703 内，为长方形竖穴土坑墓，呈南北向，方向 160°。该墓葬开口于①层下，向下打破生土。墓口长 2.2 米、宽 0.82 米，边缘明显。墓坑残深 1-1.4 米，四壁竖直，较粗糙，墓底较平，仅南壁接近底部时略有内收。人骨及葬具已朽不存。墓内填黄褐色花土，土质较疏松，未发现包含物。

出土器物共 2 件套，位于北壁拐角，分别为 M55:1 瓷罐（带盖）；M55:2 瓷罐。

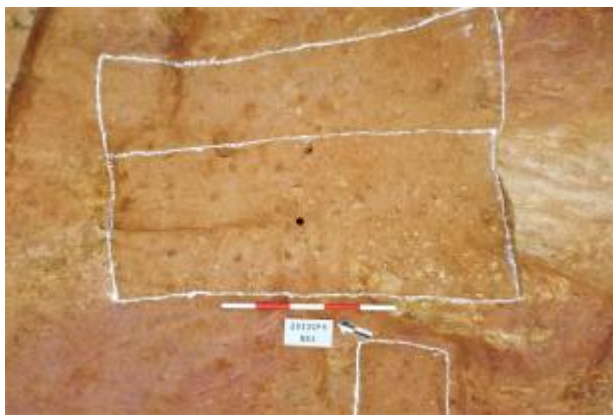


图 127 M55 开口全景（西北-东南）

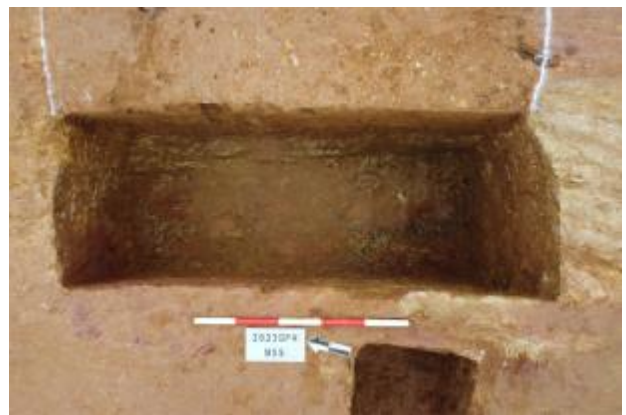


图 128 M55 全景（西北-东南）



图 129 M55:1 器物出露照



图 130 M55:2 器物出露照

**M61:** 位于 T0504 的东隔梁下，部分延伸与相邻探方 T0505 内，为长方形竖穴土坑合葬墓，呈西北-东南向，方向 168°。该墓葬开口于①层下，向下打破生土。墓口长 2.4 米，宽 1.09-1.48 米。墓坑深 1.7 米，四壁竖直，墓壁规整，墓底平坦。在距墓口向下 0.44 米时，东壁及南北壁向下略外扩一小平台，进深 0.06 米。在其南壁及北壁分别放置 3 个和 2 个小瓷罐。小瓷罐均置于凹槽三混土或夯土面之上；在距墓口向下 1.1 米时中间有一南北向宽 0.16-0.25 米，高 0.6-0.76 米隔墙将其分为东西两个棺室。即：M61-1 和 M61-2。

M61-1: 位于墓室西侧。人骨与葬具均已朽，葬具、葬式不详。棺室南北 2.4 米，内宽 0.62-0.66 米。

M61-2 位于墓室东侧。人骨与葬具均已朽，葬具、葬式不详。棺室南北 2.4 米，内宽 0.6-0.66 米。

从解剖断面及清理分析推断 M61 应该属于同时下葬，早晚分别不明。但从其西壁断面来看没有发现相对应凹槽初步推测 M61-1 可能要略晚于 M61-2。清理中均未发现葬具与人骨，仅有腐朽严重铁锈棺钉及底部铺设锯沫灰。推测 M61 为合葬墓。墓内填红褐色花土，土质较疏松，除内杂植物根系和红黄色风化岩石颗粒外，未发现其他包含物。

出土器物共 5 件套，位于四壁拐角及南壁中部，分别为 M61:1 瓷罐（带盖、内有 2 铜钱）；M61:2 瓷罐（带盖、内有 2 铜钱）；M61:3 瓷罐；M61:4 瓷罐；M61:5 瓷罐（带盖）。



图 131 M61 开口全景（西北-东南）



图 132 M61 全景（西北-东南）



图 133 M61 北壁器物出露照

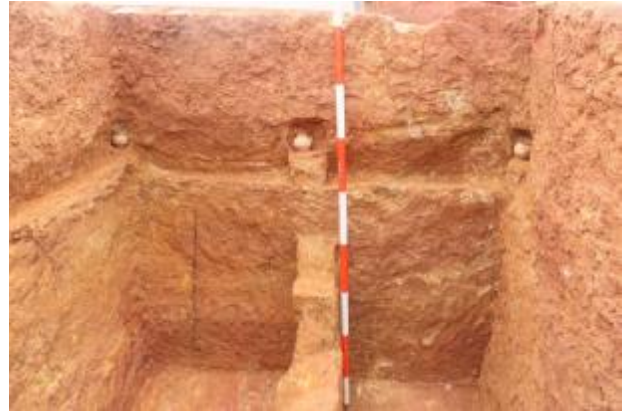


图 134 M61 南壁器物出露照

**M69:** 位于 T0504 南部，部分延伸与南邻探方 T0404 北隔梁内，为近长方形竖穴土坑墓，呈西北-东南向，方向 170°。该墓葬开口于①层下，向下打破生土。墓口长 2.36 米、宽 0.66-0.8 米，边缘明显，南宽北窄。墓坑深 1.05 米，墓壁竖直规整，墓底平坦。人骨及葬具已朽不存。墓内填红褐色花土，土质较疏松，除内杂植物根系和红黄色风化岩石颗粒外，未发现其他包含物。

出土器物共 5 件套，位于墓葬拐角及南壁中部，分别为 M69:1 瓷罐；M69:2 瓷罐（带盖、内有 1 陶羊）；M69:3 瓷罐；M69:4 瓷罐（带盖、内有 1 陶羊）；M69:5 瓷罐（带盖、内有 1 陶羊）。

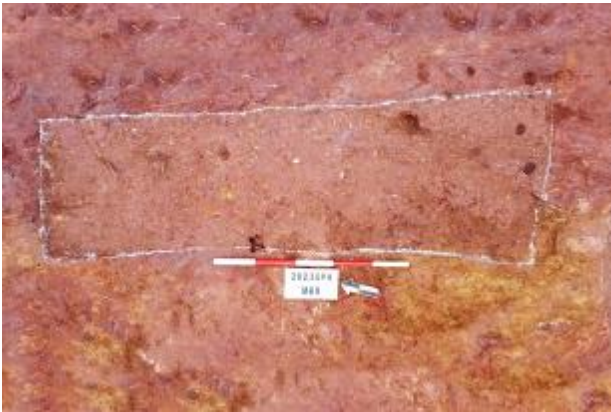


图 135 M69 开口全景（西北-东南）

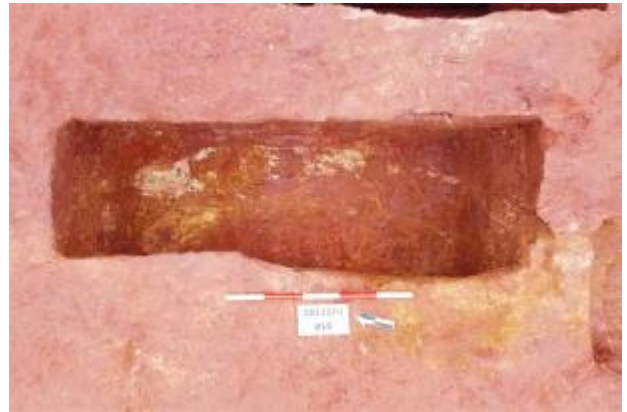


图 136 M69 全景（西北-东南）

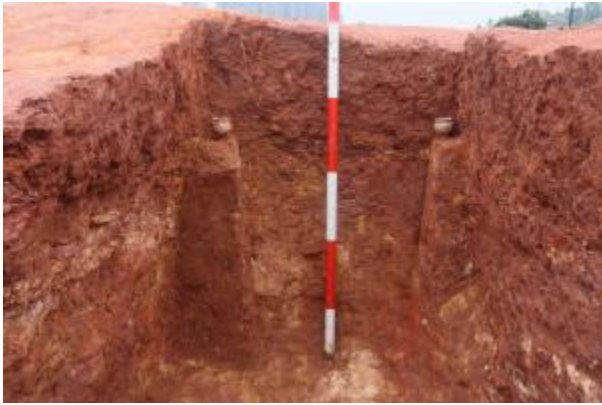


图 137 M69 北壁器物出露照

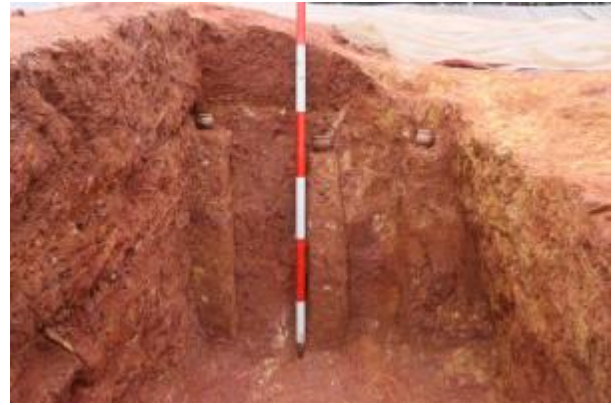


图 138 M69 南壁器物出露照

**M81:** 位于 T0404 北部，局部延伸至北邻探方 T0504 隔梁内，为近长方形竖穴土坑合葬墓，呈西北-东南向，方向 172°。M81 开口于①层下，向下打破生土。墓口长 2.96 米，宽 1.45-1.7 米，边缘明显。墓坑深 0.8-1 米，南北及东壁竖直，西壁向下斜直壁外扩，墓壁较规整，墓底较平坦。南北壁有错位现象，均向外凸出，墓壁中部南北有一条明显分界线，东侧打破西侧。据此推测 M81 为合葬墓。只是上下错位而已。即 M81-1 打破 M81-2。

M81-1 上部棺盖板保存较好，厚 0.04 米。侧板及底板均已腐朽不存。腐朽棺外边线明显，厚度不明。墓坑南北长 2.96 米，宽 0.82-0.94 米。棺框外边线南北长 2.96 米、宽 0.24-0.28 米、残高 0.1 米。另在其东部及北部留有生土二层台。

M81-2 墓坑长 2.96 米，宽 0.82-0.94 米。棺框外边线长 2.96、宽 0.3-0.35、残高 0.1 米。

人骨及葬具均已朽不存。依据墓葬形制结构及出土器物的器型特征，推断 M81 应为清代时期夫妻合葬墓。

墓内填红褐色花土，土质疏松，除内杂植物根系和红黄色风化岩石颗粒外，未发现其他包含物。

出土器物共 5 件套，位于墓葬四壁拐角及南壁中部，分别为 M81:1 瓷罐（带盖、内有 1 陶羊）；M81:2 瓷罐（带盖、内有 1 陶羊）；M81:3 瓷罐（带盖、内有 1 陶羊）；M81:4 瓷罐（带盖、内有 1 陶羊）；M81:5 瓷罐（带盖、内有 1 陶羊）。另在填土内出土铁棺钉 5 枚。

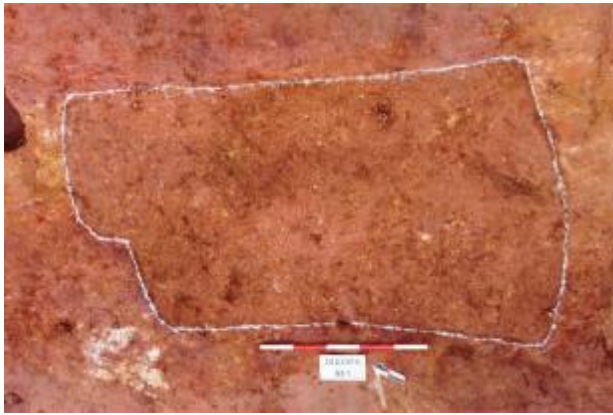


图 139 M81 开口全景（西北-东南）



图 140 M81 全景（西北-东南）

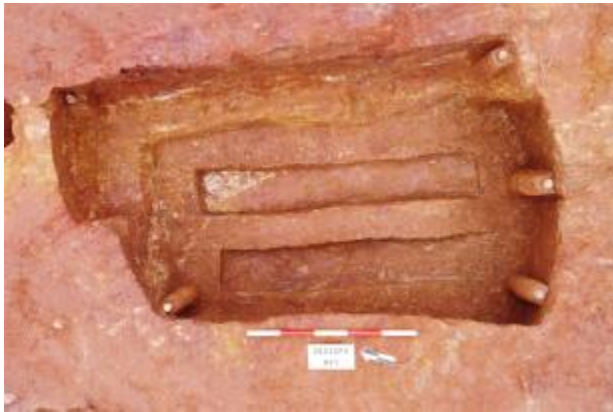


图 141 M81 器物(组合)出露照



图 142 M81 器物(组合)出露照

**M86:** 位于 T0703 中西部, 为长方形竖穴土坑墓, 呈西北-东南向, 方向 176°。该墓葬开口于①层下, 向下打破生土。墓口长 2.2 米, 宽 0.55-0.6 米。墓坑深 0.94 米, 墓壁较规整, 直壁平底。清理至墓底 0.04 米处, 现一层厚约 0.02 米青灰色棺灰底, 长 1.61 米, 宽 0.3-0.35 米。棺灰下铺有一层白灰面, 厚约 0.02 米。人骨及葬具已朽不存。墓内填土为红黄色花土, 土质较疏松, 除内杂植物根系和红黄色风化岩石颗粒外, 未发现其他包含物。

出土器物共 6 件套, 位于墓葬拐角及南壁中部, 分别为 M86:1 瓷罐 (带盖); M86:2 瓷罐 (带盖); M86:3 瓷罐 (带盖); M86:4 瓷罐 (带盖); M86:5 瓷罐 (带盖); M86:6 铜钱 (康熙通宝)。



图 143 M86 开口全景（西北-东南）



图 144 M86 全景（西北-东南）



图 145 M86 北壁器物出露照



图 146 M86 南壁器物出露照

**M87:** 位于 T0703 中西部, 为长方形竖穴土坑墓, 呈西北-东南向, 方向  $170^{\circ}$ 。该墓葬开口于①层下, 向下打破生土。墓口长 2.1 米, 宽 0.55-0.65 米。墓坑深 1.1 米, 墓壁较规整, 直壁平底。清理至墓底 0.04 米处, 现一层厚约 0.02 米青灰色棺灰底, 长 1.6 米, 宽 0.29-0.37 米。棺灰下铺有一层白灰面, 厚约 0.02 米。人骨及葬具已朽不存。墓内填土为红黄色花土, 土质较疏松, 除内杂植物根系和红黄色风化岩石颗粒外, 未发现其他包含物。

出土器物共 5 件套, 位于墓葬四壁拐角及南壁中部, 分别为 M87:1 瓷罐 (带盖); M87:2 瓷罐 (带盖); M87:3 瓷罐 (带盖); M87:4 瓷罐 (带盖); M87:5 瓷罐 (带盖)。





图 147 M87 开口全景（西北-东南）



图 148 M87 全景（西北-东南）



图 149 M87 北壁器物出露照



图 150 M87 南壁器物出露照

**M89:** 位于 T0405 西南部, 为长方形竖穴土坑墓, 呈西北-东南向, 方向 171°。该墓葬开口于②层下, 被 M10 打破, 向下打破生土。墓口长 2.1 米, 宽 0.6-0.66 米。墓坑深 1.72-1.8 米, 四壁竖直, 底部平坦。人骨及葬具已朽不存。墓内填红褐色花土, 土质较疏松, 除内杂植物根系和红黄色风化岩石颗粒外, 未发现其他包含物。

出土器物共 1 件, 位于墓葬南壁, 为 M89:1 瓷罐。



图 151 M89 开口全景（西北-东南）

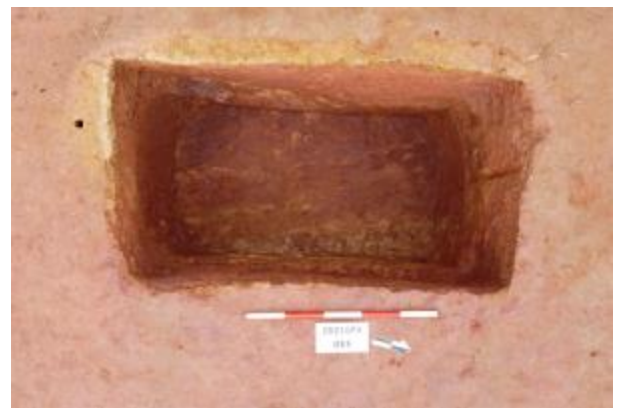


图 152 M89 全景（西北-东南）



图 153 M89 南壁器物出露照



图 154 M89:1 器物出露照

**M93:** 位于 T0605 的东北部，为长方形竖穴土坑双室墓，呈东南-西北走向，方向 160°。该墓葬开口于②层下，被 M19、M20 打破，向下打破生土。墓口长 2.1-2.15 米，宽 1.3-1.4 米，边缘明显。墓坑深 1.4 米，四壁直壁较规整，墓底平坦。人骨及葬具已朽不存。墓内填红褐色花土，土质较疏松，内含、较多的褐色黄色土块及颗粒。

出土小瓷罐共 4 件套，位于四壁拐角处，分别为 M93:1（带盖）；M93:2（带盖）；M93:3（带盖）；M93:4（带盖）。



图 155 M93 开口全景（西北-东南）

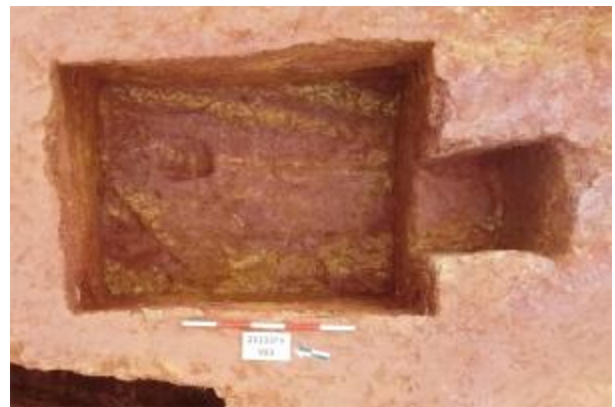


图 156 M93 全景（西北-东南）



图 157 M93 北壁器物出露照

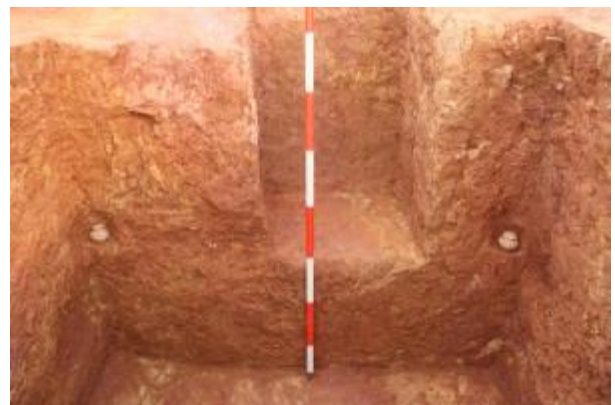


图 158 M93 南壁器物出露照

**M94:** 位于 T0603 的西北部，为近长方形竖穴土坑墓，呈南北向，方向 175°。该墓葬开口于②层下，向下打破生土。墓口长 2.6 米、宽 0.8-0.9 米，边缘明显。墓坑残深 1 米，四壁竖直，较粗糙，墓底较平。人骨及葬具已朽不存。墓内填红黄褐色花土，土质较疏松，未发现包含物。

出土器物共 5 件套，位于墓坑四角以及南壁中部，分别为 M94:1 瓷罐（内有 1 陶羊）、M94:2 瓷罐（内有 1 陶羊）、M94:3 瓷罐（内有 1 陶羊）、M94:4 瓷罐（内有 1 陶羊）、M94:5 瓷罐（内有 1 陶羊）。另在填土内出土铁棺钉 6 枚。

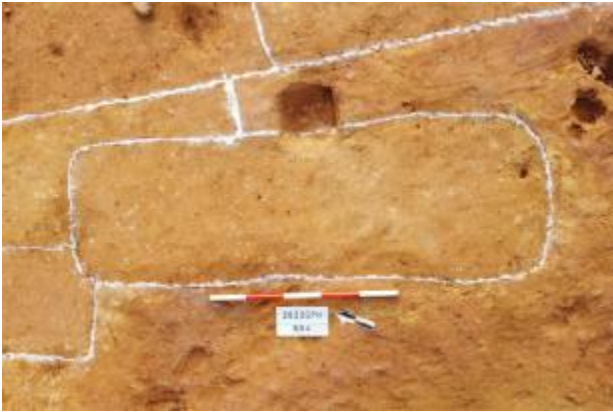


图 159 M94 开口全景（西北-东南）



图 160 M94 全景（西北-东南）



图 161 M94 器物(组合)出露照



图 162 M94: 1 器物出露照

**M95:** 位于 T0603 的北部，为近长方形竖穴土坑墓，呈南北向，方向 165°。该墓葬开口于②层下，向下打破生土。墓口长 2.7 米、宽 0.44-0.96 米，边缘明显。墓坑残深 1.3-1.4 米，壁面规整较粗糙，墓底较平，西壁南半部距开口 0.2 米开始外扩。人骨及葬具已朽不存。墓内填红黄褐色花土，土质较疏松，未发现包含物。

出土器物共 3 件套，位于墓坑西南、东北角以及填土内，分别为 M95:1 瓷罐（带盖、内有 2 铜钱，道光通宝）；M95:2 瓷罐；M95:3 铜钱（嘉庆通宝）。另在填土内出土铁棺钉 4 枚。

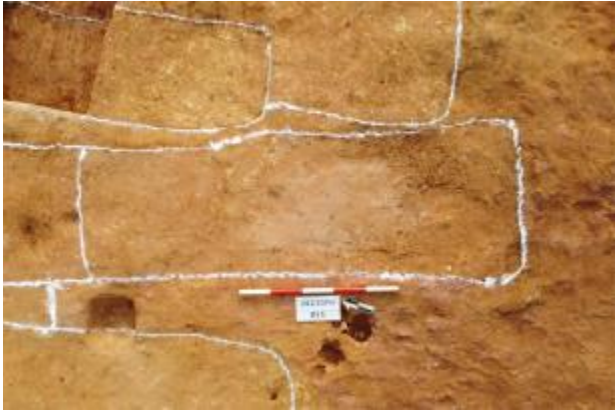


图 163 M95 开口全景（西北-东南）



图 164 M95 全景（西北-东南）

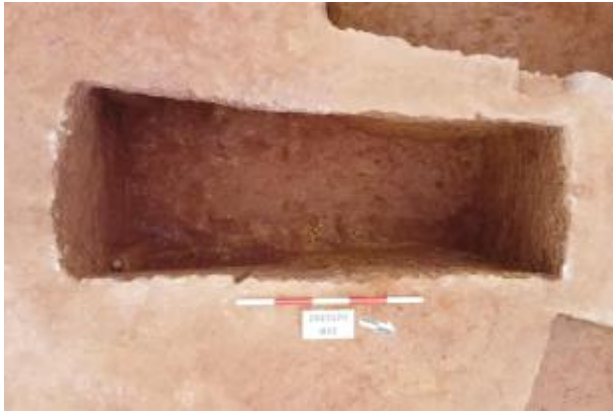


图 165 M95 器物出露照



图 166 M95 南壁

**M104:** 位于 T0703 的东南部，为长方形竖穴土坑墓，呈南北向，方向 160°。该墓葬开口于②层下，向下打破生土。墓口长 2.1 米、宽 0.6 米，边缘明显。墓坑残深 1.1 米，四壁竖直，较粗糙，墓底较平。人骨及葬具已朽不存。

墓内填红黄褐色花土，土质较疏松，未发现包含物。

出土器物共 4 件套，位于墓坑四角以及南壁中部，分别为 M104:1 瓷罐（带盖）；M104:2 瓷；M104:3 瓷罐（带盖）；M104:4 瓷罐（带盖）。

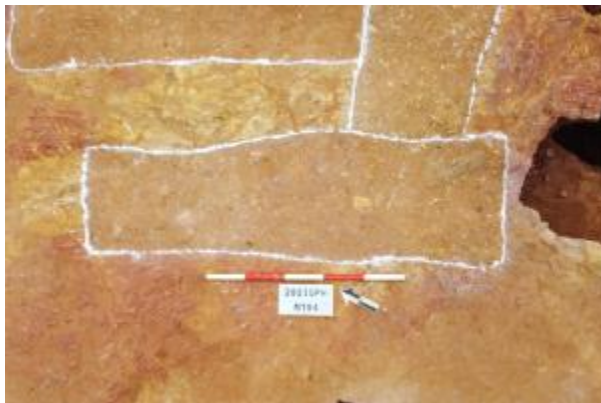


图 167 M104 开口全景（西北-东南）

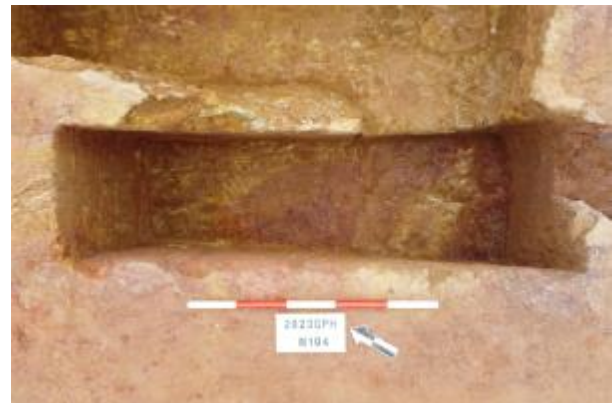


图 168 M104 全景（西北-东南）



图 169 M104 北壁器物出露照



图 170 M104 南壁器物出露照

**M109:** 位于 T0405 西南部, 为长方形竖穴土坑墓, 呈西北-东南向, 方向 175°。该墓葬开口于②层下, 被 M108 打破, 向下打破生土。墓口长 2.5 米, 宽 0.8-0.86 米。墓坑残深 0.45-0.95 米, 四壁竖直, 底部平坦。墓底铺设锯沫灰, 人骨及葬具已朽不存。墓内填红褐色花土, 土质较疏松, 内杂植物根系和红黄色风化岩石颗粒外, 未发现其他包含物。

出土器物共 2 件套, 位于墓坑北壁拐角, 分别为 M109:1 瓷罐 (内有 1 陶羊、1 铜钱)、M109:2 瓷罐 (内有 1 陶羊、1 铜钱)。

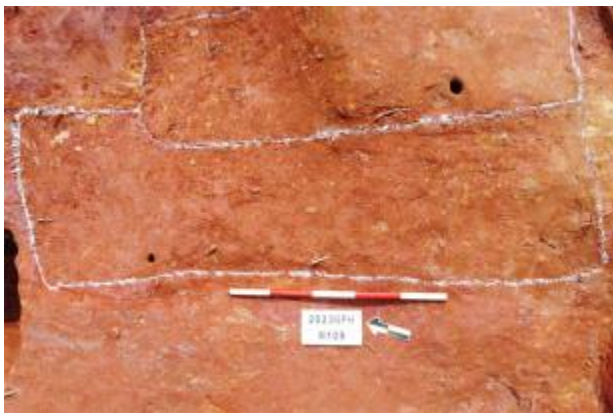


图 171 M109 开口全景 (西北-东南)

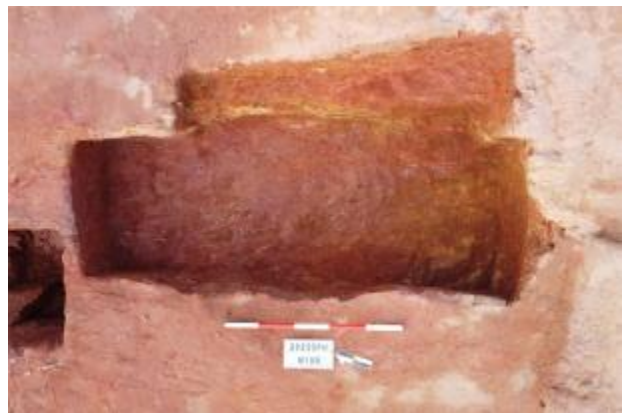


图 172 M109 全景 (西北-东南)



图 173 M109 南壁器物出露照



图 174 M109:1 瓷罐

**M115:** 位于 T0403 中南部, 为长方形竖穴土坑墓, 呈西北-东南向, 方向 166°。该墓葬开口于②层下, 向下打破生土。墓口长 2.3 米, 宽 0.6-0.7 米。墓坑深 0.7 米, 四壁竖直, 底部平坦。墓底铺设锯沫灰, 人骨及葬具已朽不存。墓内填红褐色花土, 土质较疏松, 内杂植物根系和红黄色风化岩石颗粒外, 未发现其他包含物。

出土器物共 5 件套, 位于墓坑四角以及南壁中部, 分别为 M115:1 瓷罐 (内有 1 陶羊、1 铜钱)、M115:2 瓷罐 (内有 1 陶羊、1 铜钱)、M115:3 瓷罐 (内有 1 陶羊、1 铜钱)、M115:4 瓷罐 (内有 1 陶羊、1 铜钱)、M115:5 瓷罐 (内有 1 陶羊、1 铜钱)。

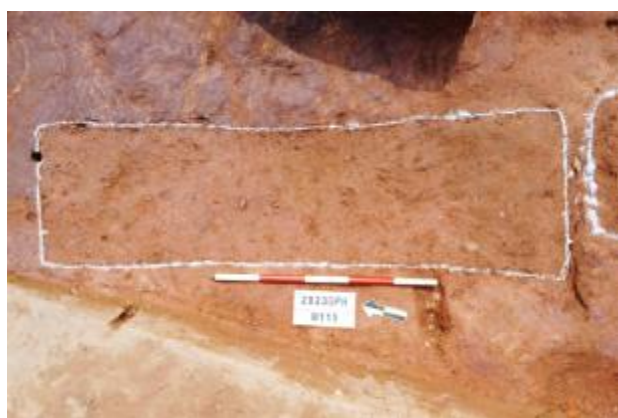


图 175 M115 开口全景 (西北-东南)



图 176 M115 全景 (西北-东南)



图 177 M115 北壁器物出露照



图 178 M115 南壁器物出露照

**M118:** 位于 T0404 东壁下, 为长方形竖穴土坑墓, 西北-东南向, 方向 172°。该墓葬开口于②层下, 向下打破生土。墓口长 2.4 米, 宽 0.76 米。墓坑深 1.36 米, 墓壁竖直, 规整, 底部平坦。人骨及葬具已朽不存。墓内填红褐色花土, 土质疏松, 内杂植物根系和红黄色风化岩石颗粒外, 未发现其他包含物。

出土器物共 2 件套, 位于南壁拐角, 包括 M118:1 瓷罐 (内有 1 陶羊); M118:2 瓷罐 (内有 1 陶羊)。



图 179 M118 开口全景（西北-东南）



图 180 M118 全景（西北-东南）



图 181 M118 南壁器物出露照



图 182 M118: 1 器物出露照

**M119:** 位于 T0603 的西部偏北，为近长方形竖穴土坑墓，呈南北向，方向 163°。该墓葬开口于②层下，向下打破生土。墓口长 2.5 米、宽 0.6-0.66 米，边缘明显。墓坑残深 1.3 米，壁面较规整，较粗糙，墓底较平。北壁距开口 0.08 米处内收呈坡状、至 0.4 米处垂直到墓底，东西两壁距开口 0.5-0.6 米处均有外扩。人骨及葬具已朽不存。墓内填红黄褐色花土，土质较疏松，未发现包含物。

出土器物共 3 件，位于南壁中部及拐角，包括 M119:1 瓷罐；M119:2 瓷罐；M119:3 瓷罐。另在填土内出土铁棺钉 3 枚，铜棺钉 2 枚。



图 183 M119 开口全景（西北-东南）

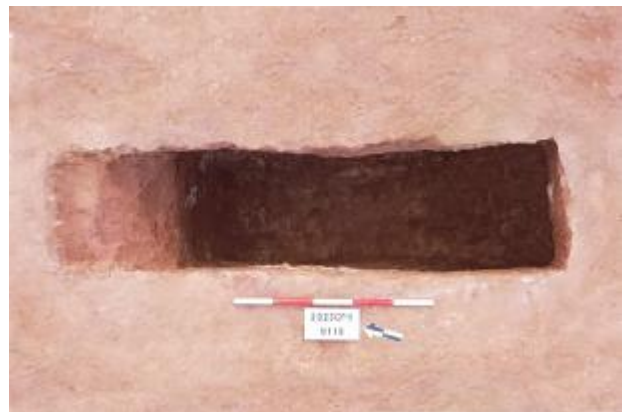


图 184 M119 全景（西北-东南）



图 185 M119 南壁器物出露照



图 186 M119: 1 器物出露照

## 2. 民国墓葬

共 5 座，分别为 M14、M41、M52、M59、M77。

**M14:** 位于 T0604 的中部，为“凸”形竖穴土坑墓，呈东西向，方向 75°。该墓葬开口于①层下，向下打破生土。墓口长 1.5 米、宽 0.48-0.86 米，边缘明显。墓葬残深 0.94 米，四壁竖直，较粗糙，墓底略平。墓室内有魂坛 2 座，在魂坛内各放有人骨 1 具，已腐朽，并由锯末填充。墓内填黄褐色花土，土质较疏松，未发现包含物。

出土器物提取 1 件套，位南壁偏东，编号 M14:1 瓷罐（魂坛、带盖）。器盖内以墨书“梁门植氏”字样。

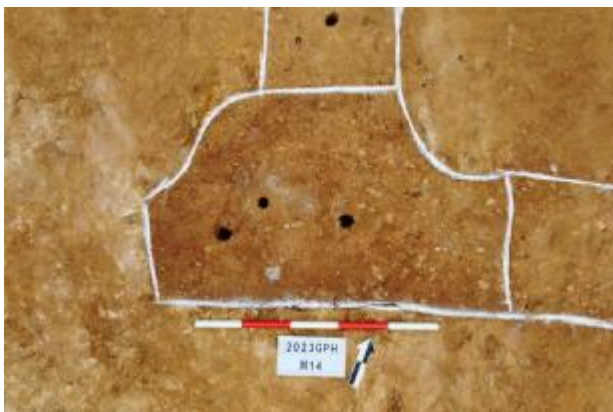


图 187 M14 开口全景（西南-东北）



图 188 M14 全景（西南-东北）





图 189 M14 器物出露照

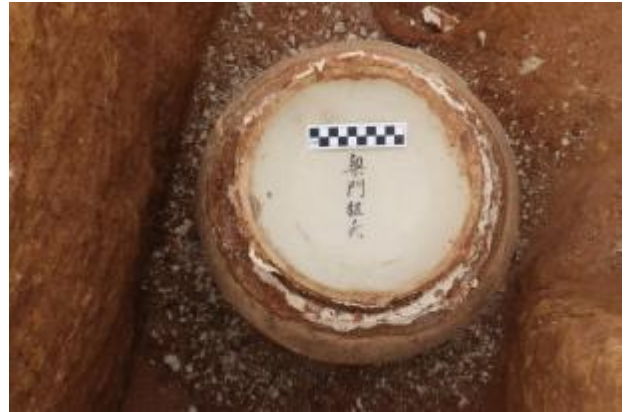


图 190 M14:1 器盖内文字

**M41:** 位于 T0701 的东南部，为长方形竖穴土坑墓，呈南北向，方向 165°。该墓葬开口于①层下，被 M40 打破，并向下打破生土。墓口长 2.3 米、宽 0.72 米，边缘明显。墓葬残深 1 米，四壁竖直，较粗糙，墓底较平。人骨及葬具已朽不存。墓内填红黄褐色花土，土质较疏松，未发现包含物。

出土器物共 1 件，位于墓坑南部，M41:1 买地券（灰砖）。该器物正面与侧面有刻字，正面：陈济和买寿、口十九传；侧面：陈福和堂山界。另在填土内出土铁棺钉 1 枚，铜棺钉 1 枚。

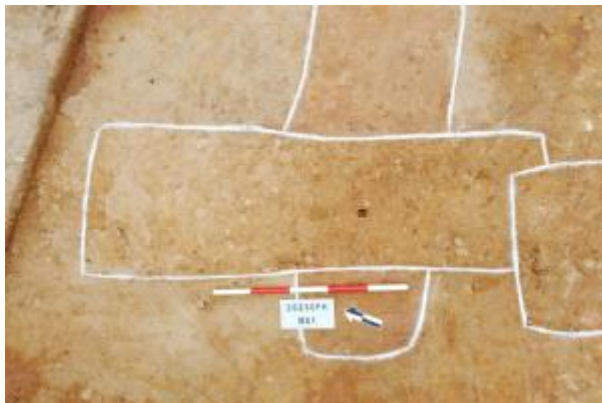


图 191 M41 开口全景（西北-东南）

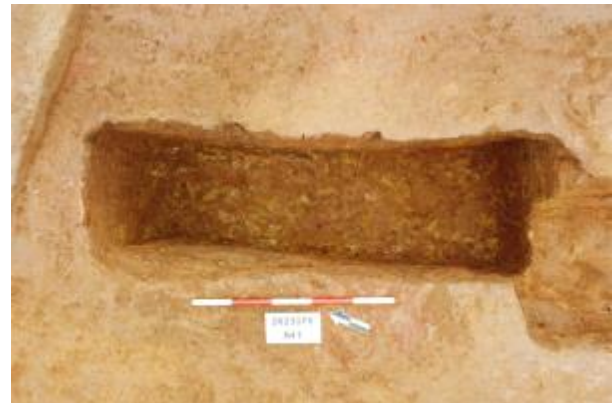


图 192 M41 全景（西北-东南）



图 193 M41:1 器物出露照



图 194 M41:1 器物出露照

**M52:** 位于 T0603 的东北部，为长方形竖穴土坑墓，呈南北向，方向 345°。该墓葬开口于①层下，向下打破②层及生土。墓口长 2.36-2.6 米、宽 0.62-0.7 米，边缘明显。墓坑残深 1.5 米，东西两壁竖直，较粗糙，北壁略有内收呈斜壁，南壁和西壁的南部在距墓口 0.7 米处开始有外扩情况，墓底较平。人骨及葬具已朽不存。墓内填红褐色花土，土质较疏松，未发现包含物。

出土器物共 1 件，位于墓葬北部开口处，M52:1 墓志。墓志内容：塘步乡□□……先妣陈慈□□□□□□生于道光乙酉五年十月□□□□□□于光绪戊申三十四年三月初九日□□□寿七十有八安葬于鹤地村前□步岗头园坐丙向壬兼午子之原 民国廿年□□□□□□。另在填土内出土铁棺钉 4 枚。

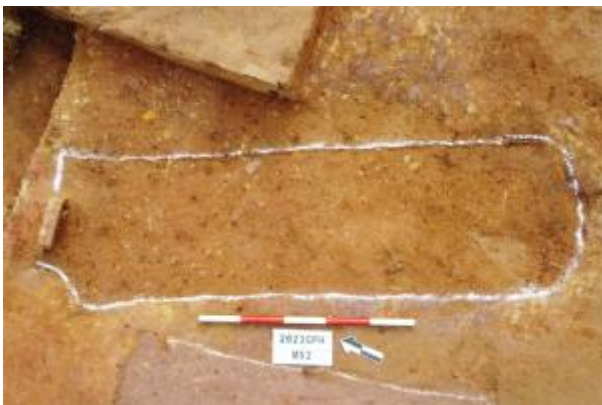


图 195 M52 开口全景（西北-东南）



图 196 M52 全景（西北-东南）



图 197 M52:1 器物出露照

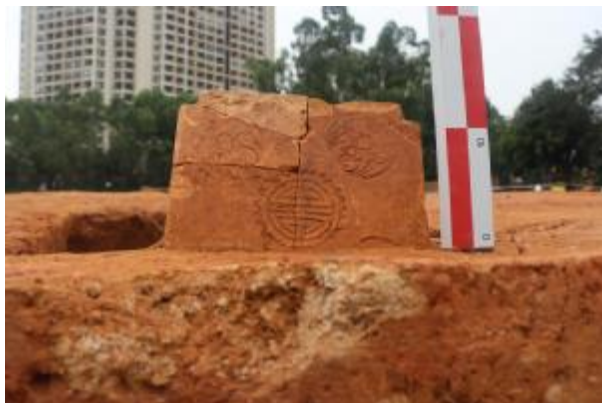


图 198 M52:1 器物出露照

**M59:** 位于 T0504 东隔梁下，部分延伸隔梁内，为长方形竖穴土坑墓，呈东西向，方向 86°。开口于①层下，向下打破生土。墓口南北长 1.8 米、宽 0.5 米，边缘明显。墓坑残深 0.5 米，墓壁竖直规整，墓底平坦。自东向西内置魂坛 3 件。魂坛口部均扣放一器盖，用白灰做粘合剂。中间及西部魂坛表面均模印楷书“前、后”二字。中间器盖内侧墨书繁体“刘”字。其余两件残破无法辨认。墓内填红褐色花土，土质较疏松，除内杂植物根系和红黄色风化岩石颗粒外，未发现其他包含物。

出土器物提取 1 件套，位于墓坑中部，为 M59:1 瓷罐（魂坛带盖）。器盖中间模印楷书“前、后”二字，内侧墨书繁体“刘”字。

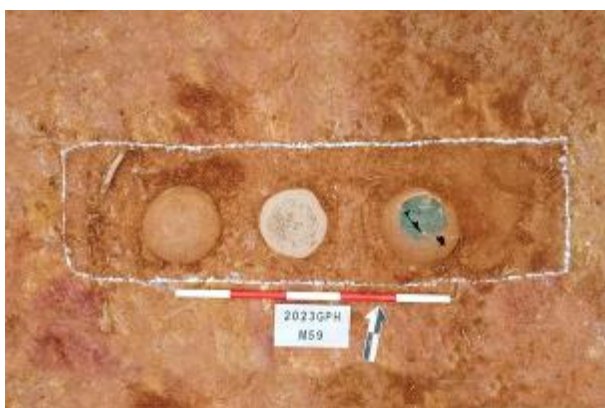


图 199 M59 开口全景（西南-东北）



图 200 M59 全景（西北-东南）



图 201 M59 器物出露照



图 202 M59:1 器物出露照

**M77:** 位于 T0605 的东北部，为长方形竖穴土坑墓，方向 350°，呈东南-西北走向。该墓葬开口于①层下，打破 M78，向下打破生土。墓口长 1.15-1.2 米，宽 0.4 米。墓口边缘明显，直壁较规整。墓底平坦。深 1.4 米。墓内填黄褐色花土，土质较疏松，内含植物根系、较多的褐色黄色土块及颗粒。

出土器物提取 1 件，位于墓葬魂坛内，为 M77:1 铜扣。



图 203 M77 开口全景（西南-东北）



图 204 M77 全景（西北-东南）

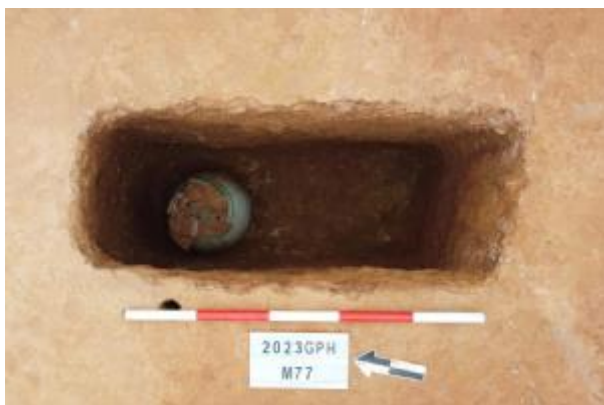


图 205 M77 器物出露照



图 206 M77 器物出露照

### （三）出土遗物

本次共清理清至民国墓葬 144 座，出土陶瓷器、铜器、银器等各类器物 102 件（套），陶片标本 4 袋，铁、铜棺钉共计 108 枚，采集土样 24 袋，人骨标本 6 具。现对典型器物简要介绍如下：



图 207 M3 瓷罐组合



图 208 M4 瓷罐组合



图 209 M5 瓷罐组合



图 210 M7 瓷罐组合



图 211 M10 瓷罐组合



图 212 M10: 2 瓷罐（器盖、陶羊、瓷罐）



图 213 M11: 1 青花瓷杯



图 214 M14: 1 瓷罐



图 215 M14: 1 器盖凸面



图 216 M14: 1 器盖凹面



图 217 M26: 1 铜耳环



图 218 M26: 1 铜饰件



图 219 M28: 1 铜发卡



图 220 M28: 2 银饰件



图 221 M35-2: 6 铜饰件



图 222 M35-2: 7 银发簪



图 223 M41: 1 买地券 (正面)



图 224 M45: 1 买地券 (右侧)



图 225 M52: 1 买地券



图 226 M45: 1 买地券 (内部文字)



图 227 M71: 1 铜扣



图 228 M86 瓷罐组合



图 229 M86: 2 瓷罐 (器盖、铜钱、瓷罐)



图 230 M86: 4 瓷罐 (器盖、瓷罐)



图 231 M87 瓷罐组合



图 232 M87: 4 瓷罐 (器盖、瓷罐)



图 233 M94 瓷罐组合



图 234 M104 瓷罐组合



图 235 M119 瓷罐组合



图 236 M119: 1 瓷罐



## 五、考古成果和文物保护意见

### （一）考古成果

根据《中华人民共和国文物保护法》《广州市文物保护规定》，按照《广州市文物局关于番禺区南村镇里仁洞村更新改造项目（一期）考古勘探工作完成的函》（文物 2023102 号）指导意见，经国家文物局批准（考执(2023)第 658 号），受广州市番禺区南村镇里仁洞村股份合作经济社委托，我院配合项目建设，对一期用地范围内调查勘探发现的古代文化遗存进行配合性考古发掘。本次清理清至民国墓葬 144 座，出土陶瓷器、铜器、银器等各类文物 102 件（套），采集人骨标本 6 具，铁、铜棺钉标本 108 枚，陶片标本 4 袋，土样 24 袋。

### （二）文物保护意见

本次考古发掘的清至民国墓葬形制基本一致，年代接近，分布密集，进一步丰富了广州地区尤其是郊区墓葬考古资料，亦为研究广州地区清代及民国的葬俗及社会生活提供了新的实物资料。对 6 具人骨的科学采集，充实了广州地区清至民国人骨标本库，为下一步该地区人骨整理研究，还原该时期人类的身体信息等情况提供了样本。

考古发掘工作结束后，建设单位可按规定完善项目建设的其他手续。

由于地下堆积的形成、地面遗物的分布存在一定的特殊性，将来在建设施工过程中，如果发现文物遗存，建设、施工单位应立即停止施工，保护好现场，并及时报请文物部门处理。

附表一 番禺区南村镇里仁洞村更新改造项目（一期）鹤地庄遗址遗迹登记表

序号	编号	遗迹形制	位置	方向	层位关系	形状结构规格	填土及包含物	出土遗物及随葬品（件套）	年代	发掘者	日期	备注
1	M1	长方形竖穴土坑墓	位于T0401的东南部	172°	开口于①层下，向下打破生土	长方形竖穴土坑墓，墓口长2.40米，宽0.55-0.65米。呈东南-西北走向。墓口边缘明显，东西南三面直壁，南部距口1.96米时清出一台阶宽0.27米，高0.20米，北壁向下路壁外张，下部有一壁龛，进深0.28米、高1.00米。北部墓底有一个坑，南北长0.60米，东西宽0.40米，不规则坑，最深0.30米。墓底较平。深2.20米。人骨及葬具已朽不存。	墓内填褐色花土，土质较疏松，内含较多的褐色黄色土块及颗粒。	无	清至民国	宋纪章	2023.4.28-2023.4.29	
2	M2	长方形竖穴土坑墓	位于T0406的东北部	167°	开口于①层下，向下打破生土	长方形竖穴土坑墓，墓口长2.30米，宽0.60-0.90米。呈东南-西北走向。墓口边缘明	墓内填褐色花土，土质较疏松，内含较多的褐	无	清至民国	宋纪章	2023.5.28	

						显，南东北直壁较规整，西壁南部有一个壁龛，进深0.16-0.20米，0.70米，西部北部口部坍塌过，平底。墓深1.00米。人骨及葬具已朽不存。	色黄色风化岩块及颗粒。较多植物根系。				
3	M3	长方形竖穴土坑墓	位于T0305的西北部	170°	开口于①层下，向下打破生土	长方形竖穴土坑墓，墓口长2.15米，宽0.50-0.60米。呈东南-西北走向。墓口边缘明显，直壁较规整。平底。墓深1.10米。骨架一具，保存较差，仰身直指，头南、足北，面向西。	墓内填褐色花土，土质较疏松，内含较多的褐色黄色土块及颗粒。	M3:1 瓷罐（带盖）； M3:2 瓷罐（带盖）； M3:3 瓷罐； M3:4 瓷罐（带盖）； M3:5 瓷罐（带盖）	清	宋 纪 章	2023.5.28 -2023.5.6
5	M5	长方形竖穴土坑墓	位于T0505中西部	169°	开口于①层下，向下打破生土	近长方形竖穴土坑墓，西北-东南向。墓口南北长2.5米，东西宽0.7米，深1.88米。四壁竖直，底部平坦。人骨及葬具已朽不存。	墓内填红褐色花土，土质较疏松，除内杂植物根系和红黄色风化岩石颗粒外，未发现其他包含物。墓底铺设锯沫灰。	M5:1 瓷罐（带盖）； M5:2 瓷罐（带盖）	清	周 平 战	2023.5.29

6	M6	长方形竖穴土坑墓	位于T0505西北部	158°	开口于①层下，向下打破生土	近长方形竖穴土坑墓，西北-东南向。墓口南北长1.86米，东西宽0.5-0.54，南宽北窄，深1.5米。四壁竖直，底部平坦。人骨及葬具已朽不存。	墓内填红褐色花土，土质较疏松，除内杂植物根系和红黄色风化岩石颗粒外，未发现其他包含物。墓底铺设锯沫灰。	无	清至民国	周平战	2023.4.29
7	M7	长方形竖穴土坑墓	位于T0604的东南部	170°	开口于①层下，向下打破生土	长方形竖穴土坑墓，呈南北向。墓口边缘明显，四壁竖直，较粗糙，仅北壁接近底部时略有内收，墓底较平。墓坑长2.7米、宽0.56-0.66米、残深1.33-1.4米。人骨及葬具已朽不存。	墓内填红黄褐色花土，土质较疏松，未发现包含物。	M7:1 瓷罐（带盖）；M7:2 瓷罐（带盖）；M7:3 瓷罐；M7:4 瓷罐（带盖）；M7:5 瓷罐（带盖）	清	李召民	2023.4.29
8	M8	长方形竖穴土坑墓	位于T0604的北部	165°	开口于①层下，向下打破生土	近长方形竖穴土坑墓，呈南北向。墓口边缘明显，四壁竖直，较粗糙，仅北壁接近底部时略有内收，墓底较平。墓坑长1.72米、宽0.54-0.72米、残深1米。人骨及葬具已朽不	墓内填黄褐色花土，土质较疏松，未发现包含物。	无	清至民国	李召民	2023.5.28

						存。						
9	M9	长方形竖穴土坑墓	位于T0603的东南部	175°	开口于①层下，向下打破②层及生土	近长方形竖穴土坑墓，呈南北向。墓口边缘明显，四壁竖直，较粗糙，东西两壁接近底部时略有外扩，应为坍塌所致，墓底较平，在墓底的南部有一处长方形沟槽，长0.54米、宽0.16米、深0.16米，在沟槽内未发现遗物等，作用于用途不详。墓坑长2.6米、宽0.7-0.88米、残深0.9-1.1米。人骨及葬具已朽不存。	墓内填红黄褐色花土，土质较疏松，未发现包含物。	无	清至民国	李召民	2023.5.28	
10	M10	长方形竖穴土坑墓	位于T0405西南部	176°	开口于①层下，打破②及M89，向下打破生土	长方形竖穴土坑墓，西北-东南向。墓口南北长2.1，东西宽0.6-0.66米，深1.72-1.8米。四壁竖直，底部平坦。人骨及葬具已朽不存。	墓内填红褐色花土，土质较疏松，除内杂植物根系和红黄色风化岩石颗粒外，未发现其他包含物。	M10:1 瓷罐（带盖，内有1陶羊）； M10:2 瓷罐（带盖，内有1陶羊）	清	周平战	2023.4.29	
11	M11	长方形竖穴土坑墓	位于T0304的西北部	150°	开口于①层下，向下打破生土	长方形竖穴土坑墓，墓口长2.20米，宽0.55-0.60米。呈东南-	墓内填灰褐色花土，土质较疏松，	M11:1 青花瓷杯	清	宋纪章	2023.4.29	

						西北走向。墓口边缘明显,直壁较规整。平底。墓深 1.20 米。人骨及葬具已朽不存。	内含较多的褐色黄色土块及颗粒。					
12	M12	长方形竖穴土坑墓	位于 T0505 南部	159°	开口于①层下,打破 M49,向下打破生土	长方形竖穴土坑墓,西北-东南向。墓口南北长 2.1 米,东西宽 0.64 米,深 0.5 米。南北壁竖直,其中北壁留有宽 0.26 米生土台阶,南北壁斜直内收,底部近平。人骨及葬具已朽不存。	墓内填黄褐色花土,土质较疏松,内杂植物根系和红黄色风化岩石颗粒外,未发现其他包含物。	无	清至民国	周平战	2023.4.29	
13	M13	长方形竖穴土坑墓	位于 T0606 的中部	231°	开口于①层下,向下打破生土	长方形竖穴土坑墓,呈西北东南向。墓口边缘明显,四壁竖直,较规整,墓底较平。墓口长 1.40-1.46 米、宽 0.52 米、残深 1.10-1.20 米。人骨及葬具已朽不存。	墓内填褐色花土,土质较疏松,内含较多的褐色黄色土块及颗粒。	无	清至民国	宋纪章	2023.4.30	
14	M14	“凸”字形竖穴土坑墓	位于 T0604 的中部	75°	开口于①层下,向下打破生土及 M15、M16	平面呈“凸”形竖穴土坑墓,呈东西向。墓口边缘明显,四壁竖直,较粗糙,墓底略平。墓坑长 1.5、宽 0.48-0.86、残深 0.94 米。在墓室内葬有魂坛 2 座,(已残)。在每	墓内填黄褐色花土,土质较疏松,未发现包含物。	M14:1 瓷罐(魂坛带盖)	民国	李召民	2023.4.30	

						座魂坛内放有人骨1具，已腐朽，并由锯末填充。						
15	M15	长方形竖穴土坑墓	T0604的中部	75°	开口于①层下，向下打破生土，西部被M14打破	平面呈长方形竖穴土坑墓，呈东西向。墓口边缘明显，四壁竖直，较粗糙，仅东壁内收成坡状，墓底略平。墓坑残长1.6-1.7米、宽0.60、残深0.16-1米。在墓室内葬有魂坛1座，（已残）。在魂坛内放有人骨1具，已腐朽，并由锯末填充。	墓内填黄褐色花土，土质较疏松，未发现包含物。在墓内出土瓷罐1件，作为魂坛收敛人骨所用。	无	清至民国	李召民	2023.5.9	
16	M16	长方形竖穴土坑墓	位于T0604的中部	346°	开口于①层下，向下打破生土，西部被M14打破	平面呈长方形竖穴土坑墓，呈南北向。墓口边缘明显，四壁竖直，较粗糙，墓底略平。墓坑残长0.6米、宽0.56米、残深0.65-0.73米。	墓内填黄褐色花土，土质较疏松，未发现包含物。葬具及人骨已腐朽。	无	清至民国	李召民	2023.5.6	
17	M17	长方形竖穴土坑墓	位于T0606的西南部	280°	开口于①层下，打破M18，向下打破生土	长方形竖穴土坑墓，墓口长2.30米，宽0.50-0.60米。呈西北东南走向。墓口边缘明显北、西、南三壁较直，东壁弧壁，中部略外扩，平底。深1.50米。	墓内填褐色花土，土质疏松，内含较多的褐色黄色土块及颗粒，较多植物根系。	无	清至民国	宋纪章	2023.4.20-2023.5.2	

18	M18	长方形竖穴土坑墓	位于T0606探方西南部	231°	开口于①层下，被M18打破，向下打破生土	长方形竖穴土坑墓，呈西北东南向。墓口边缘明显，四壁竖直，较规整，墓底较平。墓口长1.75米、宽0.20-0.60米、深1.80-1.40米。人骨及葬具已朽不存。	墓内填褐色花土，土质较疏松，内含较多的褐色黄色土块及颗粒。	无	清至民国	宋纪章	2023.5.4-2023.5.5	
19	M19	长方形竖穴土坑墓	位于T0605的东南部	155°	开口于①层下，向下打破生土	长方形竖穴土坑墓，墓口长2.27米，宽0.54-0.6米。呈东南-西北走向。墓口边缘明显，直壁较规整。墓底平坦。深1.2米。人骨及葬具已朽不存。	墓内填褐红褐色花土，土质较疏松，内含较多的褐色黄色土块及颗粒。	无	清至民国	宋纪章	2023.5.2	
20	M20	长方形竖穴土坑墓	位于T0605的西南部	165°	开口于①层下，被M19打破，向下打破生土	长方形竖穴土坑墓，墓口长2.16米，宽0.26-0.52米。呈东南-西北走向。墓口边缘明显，西壁被打破，剩余三壁较规整。墓底平坦。深1.14米。人骨及葬具已朽不存。	墓内填褐红褐色花土，土质较疏松，内含较多的褐色黄色土块及颗粒。	无	清至民国	宋纪章	2023.5.4-2023.5.5	
21	M21	长方形竖穴土坑墓	位于T0606的东南部	240°	开口于①层下，向下打破生土	长方形竖穴土坑墓，西北东南走向。墓口边缘明显，四壁竖直，较规整，墓底较平。墓坑长1.50米、宽0.54米、深1.20米。人骨及葬	墓内填褐色花土，土质较疏松，内含较多的褐色黄色风化岩块和颗	无	清至民国	宋纪章	2023.4.30-2023.5.2	



						具已朽不存。	粒。					
22	M22	长方形竖穴土坑墓	位于T0603的东南部	352°	开口于①层下，被M19打破，向下打破生土	近长方形竖穴土坑墓，呈南北向。墓口边缘明显，四壁竖直，较粗糙，墓底较平。墓坑长1.4米、宽0.50-0.66米、残深0.34米。人骨及葬具已朽不存。	墓内填浅灰褐色花土，土质较疏松，未发现包含物。	无	清至民国	李召民	2023.5.2	
23	M23	长方形竖穴土坑墓	位于T0603的东南部	330°	开口于①层下，向下打破②层及生土并被M22打破	近长方形竖穴土坑墓，呈南北向。墓口边缘明显，四壁竖直，较粗糙，墓底较平。墓坑长2.1、残宽0.7、残深0.2米。人骨及葬具已朽不存。	墓内填红褐色花土，土质较疏松，未发现包含物。	无	清至民国	李召民	2023.5.10	
24	M24	长方形竖穴土坑墓	位于T0603的南部	90°	开口于①层下，向下打破②层及生土，并打破M66、M67	长方形竖穴土坑墓，呈东西向。墓口边缘明显，四壁竖直，较粗糙，墓底较平，在墓底的东部有二处近圆形凹坑，用于与用途不详。墓坑长1.68米、宽0.7米、残深1.1-1.16米。人骨及葬具已朽不存。	墓内填红黄褐色花土，土质较疏松，未发现包含物。	无	清至民国	李召民	2023.4.30	
25	M25	长方形竖穴土坑墓	位于T0603的北部	270°	开口于①层下，向下打破②层及生土，并打破M54、M98、	长方形竖穴土坑墓，呈东西向。墓口边缘明显，四壁竖直，较粗糙，墓底较平。墓坑长1.9-1.95米、宽	墓内填红黄褐色花土，土质较疏松，未发现包含物。	无	清至民国	李召民	2023.5.2	

					M99	0.8-0.87米、残深0.16-0.6米。人骨及葬具已朽不存。						
26	M26	长方形竖穴土坑墓	位于T0603的北部	175°	开口于①层下，向下打破生土	近长方形竖穴土坑墓，呈南北向。墓口边缘明显，壁面较规整，较粗糙，墓底较平，西壁南半部距开口0.6米处有外扩。墓坑长2.3米、宽0.76-0.80米、残深1.28-1.38米。在土坑内放置木棺一具，已腐朽仅存朽痕，南北长2.04米、宽0.41-0.5米，板厚约0.02-0.04米、残高约0.22米。在棺内葬置人骨一具已腐朽保存较差，头向南、面向上、为仰身直肢葬，身高残高1.56米，性别不详，年龄不详。	墓内填红黄褐色花土，土质较疏松，未发现包含物。	M26:1 铜耳环；M26:2 铜饰件	清	李召民	2023.5.2-2023.5.4	
27	M27	长方形竖穴土坑墓	位于T0505中北部	161°	开口于①层下，被M4打破，打破M29向下打破生土	长方形竖穴土坑墓，西北-东南向。墓口南北长2.2米，东西宽0.8米，深0.8米。四壁竖直，其中北壁斜直内收，底部呈北高南低状	墓内填红褐色花土，土质较疏松，内杂植物根系和红黄色风化岩石颗	无	清至民国	周平战	2023.5.30	

						倾斜。在清理过程中未发现随葬品、葬具与人骨。	粒外，未发现其他铺设物。					
28	M28	长方形竖穴土坑墓	位于T0505的东南部	170°	开口于①层下，被同层下M27打破向下打破生土	近长方形竖穴土坑合葬墓，西北-东南向。墓口南窄北宽，南北长2.96，东西宽0.86-0.9，深0.86米。四壁竖直，其中东西壁及南壁向下略外扩，墓壁较规整，墓底较平坦。	墓内填红褐色花土，土质较疏松，除内杂植物根系和红黄色风化岩石颗粒外，未发现其他包含物。	M28:1 铜发卡；M28: 2 银饰件	清	周平战	2023.5.2-2023.5.5	
29	M29	长方形竖穴土坑墓	位于T0505中北部	53°	开口于①层下，被M27打破向下打破生土	长方形竖穴土坑墓，东北-西南向。墓口南北残长1.6米，东西宽0.44-0.48米，深1.07米。南北壁竖直，其中北壁留有宽0.26米生土台阶，南北壁为直壁，东西壁为斜壁内收，底部高低不平。在清理过程中未发现随葬品、葬具与人骨。	墓内填黄褐色花土，土质较疏松，内杂植物根系和红黄色风化岩石颗粒外，未发现其他包含物。	无	清至民国	周平战	2023.5.2	
30	M30	长方形竖穴土坑墓	位于T0606的中部	179°	开口于①层下，向下打破生土	长方形竖穴土坑墓，呈东南西北走向。墓口长2.20米、宽0.60-0.70米、深0.80米。墓口边缘明显，四壁竖直，	墓内填褐色花土，土质较疏松，内含较多的褐色黄色土块	无	清至民国	宋纪章	2023.5.3	

						较规整，墓底较平。未发现随葬品、人骨、葬具。	及颗粒。					
31	M31	长方形竖穴土坑墓	位于T0706的西南部	168°	开口于①层下，向下打破生土	长方形竖穴土坑墓，墓口长2.15米，宽0.50-0.60米。呈东南-西北走向。墓口边缘明显，直壁较规整，平底。墓深1.20米。	墓内填褐色花土，土质较紧密，内含较多的褐色黄色土块及颗粒。	无	清至民国	宋纪章	2023.5.4-2023.5.5	
32	M32	长方形竖穴土坑墓	位于T0605的中东部	175°	开口于①层下，向下打破生土	长方形竖穴土坑墓，墓口长2.1米，宽0.5-0.6米。呈东南-西北走向。墓口边缘明显，直壁较规整。墓底平坦。深1.6米。	墓内填红褐色花土，土质较疏松，内含较多的褐色黄色土块及颗粒。	无	清至民国	宋纪章	2023.5.3-2023.5.5	
33	M33	长方形竖穴土坑墓	位于T0605的西南部	175°	开口于①层下，向下打破生土	长方形竖穴土坑墓，墓口长1.2米，宽0.5米。呈东南-西北走向。墓口边缘明显，直壁较规整。墓底平坦。深1.8-2米。	墓内填红褐色花土，土质较疏松，内含较多的褐色黄色土块及颗粒。	无	清至民国	宋纪章	2023.5.3-2023.5.4	
34	M34	长方形竖穴土坑墓	位于T0605的西南部	173°	开口于①层下，向下打破生土	长方形竖穴土坑墓，墓口长2.16米，宽0.5-0.6米。呈东南西北走向。墓口边缘明显，直壁较规整。墓底高低不平。深0.65-0.9米。	墓内填黄褐色花土，土质较疏松，内含较多的褐色黄色土块及颗粒。	无	清至民国	宋纪章	2023.5.5-2023.5.6	

35	M35	长方形竖穴土坑墓	位于T0504的东北角	170°	开口于①层下，向下打破生土	近长方形竖穴土坑墓，西北-东南向。南宽北窄，墓口边缘明显，四壁竖直，较规整，墓底较平坦。北壁及东西壁同边，南壁东侧略向外凸，下清距墓口深0.8-1米时，南北壁靠近墓壁均先后发现随葬品。此时北壁东侧向下外扩，墓壁中部南北有一条明显分界线，西侧打破东侧。据此推测M35为合葬墓。	红黄褐色花土，土质较疏松，除内杂植物根系和红黄色风化岩石颗粒外，未发现其他包含物。	M35-1内6件，分别为M35-1:1瓷罐；M35-1:2瓷罐；M35-1:3瓷罐；M35-1:4瓷罐；M35-1:5铜钱（雍正通宝）；M35-1内8件，M35-2:1瓷罐；M35-2:2瓷罐；M35-2:3瓷罐；M35-2:4瓷罐；M35-2:5瓷罐；M35-2:6铜饰件；M35-2:7银簪；M35-2:8铜扣。	清	周平战	2023.5.6-2023.5.11	
36	M36	长方形竖穴土	位于T0703的	170°	开口于①层下，向下打	长方形竖穴土坑墓，呈南北向。墓口边缘明	墓内填黄褐色花土，土	无	清至民国	李召	2023.5.6-2023.5.8	

		坟墓	的东北部		破生土	显, 壁面较规整, 较粗糙, 墓底较平。墓坑长 2.24 米、宽 0.48 米、残深 1.14 米。	质较疏松, 未发现包含物。			民		
37	M37	长方形竖穴土坑墓	位于 T0703 的东北部	330°	开口于①层下, 向下打破生土, 并被 M36 打破	近长方形竖穴土坑墓, 呈南北向。墓口边缘明显, 壁面较规整, 较粗糙, 墓底较平。墓坑长 2.14 米、宽 0.52-0.6 米、残深 1.1 米。	墓内填黄褐色花土, 土质较疏松, 未发现包含物。	无	清至民国	周平战	2023. 5. 11	
38	M38	长方形竖穴土坑墓	位于 T0802 的南部	175°	开口于①层下, 向下打破生土	近梯形竖穴土坑墓, 呈南北向。墓口边缘明显, 四壁竖直, 较粗糙, 仅南壁内收, 墓底较平。墓坑长 2.2、宽 0.68-0.88、残深 1.11-1.3 米。人骨及葬具已朽不存。	墓内填黄褐色花土, 土质较疏松, 未发现包含物。	无	清至民国	李召民	2023. 5. 2- 2023. 5. 3	
39	M39	长方形竖穴土坑墓	位于 T0802 的北部隔梁下, 向北延伸到方外	178°	开口于①层下, 向下打破②层及生土	平面近长方形竖穴土坑墓, 呈南北向。墓口边缘明显, 四壁竖直, 墓底较平。墓坑长 2.4 米、宽 0.62-0.7 米、残深 1.2 米。人骨及葬具已朽不存。	墓内填黄褐色花土, 土质较疏松, 未发现包含物。	无	清至民国	李召民	2023. 5. 8	
40	M40	长方形竖穴土坑墓	位于 T0701 的东南部	160°	开口于①层下, 向下打破生土	长方形竖穴土坑墓, 呈南北向。墓口边缘明显, 四壁竖直, 较粗糙,	墓内填黄褐色花土, 土质较疏松,	无	清至民国	李召民	2023. 5. 9	

						东西两壁接近底部时略有内收，墓底不平。墓坑长 2.1 米、宽 0.8 米、残深 0.54-0.7 米。人骨及葬具已朽不存。	未发现包含物。					
41	M41	长方形竖穴土坑墓	位于 T0701 的东南部	165°	开口于①层下，向下打破生土，并被 M40 打破	长方形竖穴土坑墓，呈南北向。墓口边缘明显，四壁竖直，较粗糙，墓底较平。墓坑长 2.3 米、宽 0.72 米、残深 1 米。人骨及葬具已朽不存。	墓内填红黄褐色花土，土质较疏松，未发现包含物。	M41:1 买地券	民国	李召民	2023. 5. 13	
42	M42	长方形竖穴土坑墓	位于 T0701 的东南部	75°	开口于①层下，向下打破生土，并被 M41 打破	长方形竖穴土坑墓，呈东西向。墓口边缘明显，四壁竖直，较粗糙，墓底不平。墓坑长 2 米、宽 0.7 米、残深 0.7-1.1 米。人骨及葬具已朽不存。	墓内填黄褐色花土，土质较疏松，未发现包含物。	无	清至民国	李召民	2023. 5. 14	
43	M43	长方形竖穴土坑墓	位于 T0504 西北部	165°	开口于①层下，向下打破生土	长方形竖穴土坑墓，南北向。墓口边缘明显，墓壁竖直、向下内收规整，墓底呈北高南低状。墓口南北长 2.26 米、宽 0.6-0.74 米、深 0.7 米。清理中未发现随葬品、葬具与人骨。可能与迁葬有关。	墓内填红褐色花土，土质较疏松，除内杂植物根系和红黄色风化岩石颗粒外，未发现其他包含物。	无	清至民国	周平战	2023. 5. 6	

44	M44	长方形竖穴土坑墓	位于T0506的西北部	160°	开口于①层下，向下打破生土	长方形竖穴土坑墓，墓口长2.50米，宽0.60-0.70米。呈东南西北走向。墓口边缘明显，直壁较规整。北部口部坍塌过，平底。墓深0.65-0.74米。	墓内填褐色花土，土质较疏松，内含较多的褐色黄色土块及颗粒。	无	清至民国	宋纪章	2023.5.5
45	M45	长方形竖穴土坑墓	位于T0205的东北部	160°	开口于①层下，向下打破生土	长方形竖穴土坑墓，墓口长2.05米，宽0.6-0.8米。呈东南西北走向。墓口边缘明显，直壁较规整。北部向下1.38米发现一个台阶，宽0.27米，向下斜壁内收，高0.32米，南部向下1.50米，发现一个台阶，宽0.14米，向下略斜壁内收，高0.40米，墓底高地不平。深1.80-2.02米。人骨及葬具已朽不存。	墓内填褐黄色花土，土质较疏松，内含较多的褐色黄色土块及颗粒。	无	清至民国	宋纪章	2023.5.6- 2023.5.8
46	M46	长方形竖穴土坑墓	位于T0505西北角，延伸至T0605内	165°	开口于①层下，向下打破生土	长方形竖穴土坑墓，西北-东南向。墓口南北残长2.3米，东西宽0.68-0.78米，深2.2米。墓壁竖直，底部平坦。在清理过程中未发现随葬品、葬具与人骨	墓内填红褐色花土，土质较疏松，内杂植物根系和红黄色风化岩石颗粒外，未发	无	清至民国	周平战	2023.5.8- 2023.5.9



							现其他包含物。					
47	M47	长方形竖穴土坑墓	位于T0505南部,延伸与T0405北隔梁内	159°	开口于①层下,打破M48、M49及生土,向下打破生土	长方形竖穴土坑墓,西北-东南向。墓口南北长2.94米,东西宽0.84-0.96米,深0.86-1.2米。墓壁竖直,底部平坦。在清理过程中未发现随葬品、葬具与人骨。	墓内填红褐色花土,土质较疏松,内杂植物根系和红黄色风化岩石颗粒外,未发现其他包含物。	无	清至民国	周平战	2023.5.8-2023.5.9	
48	M48	长方形竖穴土坑墓	位于T0505南部	161°	开口于①层下,被M47打破,向下打破生土	近长方形竖穴土坑墓,西北-东南向。墓口南北长2.14米,东西宽0.6-0.74米,南宽北窄,深0.8-1.2米。四壁竖直,底部平坦。在清理过程中未发现随葬品、葬具与人骨。墓底铺设锯沫灰。故葬具葬式不详。	墓内填红褐色花土,土质较疏松,除内杂植物根系和红黄色风化岩石颗粒外,未发现其他包含物。墓底铺设锯沫灰。	无	清至民国	周平战	2023.5.10	
49	M49	长方形竖穴土坑墓	位于T0505南部	66°	开口于①层下,被M47、M12打破,向下打破生土	近长方形竖穴土坑墓,东北-西南向。墓口南北长1.5米,东西宽0.6米,深0.2米。四壁竖直,底部高低不平。在清理过程中未发	墓内填黄褐色花土,土质较疏松,除内杂植物根系和红黄色风化岩石	无	清至民国	周平战	2023.5.11	

						现随葬品、葬具与人骨。	颗粒外，未发现其他铺设物。					
50	M50	长方形竖穴土坑墓	位于T0505南部，延伸与T0405北隔梁内	163°	开口于①层下，打破生土	长方形竖穴土坑墓，西北-东南向。墓口南北残长1.4米，东西宽0.44-0.5米，深0.18-0.33米。墓壁竖直，底部平坦。在清理过程中未发现随葬品、葬具与人骨。	墓内填红褐色花土，土质较疏松，内杂植物根系和红黄色风化岩石颗粒外，未发现其他包含物。	无	清至民国	周平战	2023.5.7	
51	M51	长方形竖穴土坑墓	位于T0505东南部	66°	开口于①层下，打破生土	长方形竖穴土坑墓，东北-西南向。墓口南北长1.7米，东西宽0.54-0.6米，深1.75米。南北壁竖直，东西壁近底部略内收，底部平坦。在清理过程中未发现随葬品、葬具与人骨。	墓内填红褐色花土，土质疏松，内杂植物根系和红黄色风化岩石颗粒外，未发现其他包含物。	无	清至民国	周平战	2023.5.7-2023.5.8	
52	M52	长方形竖穴土坑墓	位于T0603的东北部	345°	开口于①层下，向下打破②层及生土并打破M83	长方形竖穴土坑墓，呈南北向。墓口边缘明显，东西两壁竖直，较粗糙，北壁略有内收呈斜壁，南壁和西壁的南部在距墓口0.7米处开始有外扩情况，墓底较	墓内填红褐色花土，土质较疏松，未发现包含物。	M52:1墓志	民国	李召民	2023.5.6-2023.5.8	

						平。墓坑长 2.36-2.6 米、宽 0.62-0.7 米、残深 1.5 米。人骨及葬具已朽不存。						
53	M53	长方形竖穴土坑墓	位于 T0603 的东北部	355°	开口于①层下，向下打破②层及生土	长方形竖穴土坑合葬墓，西墓室打破东墓室，呈南北向。墓口边缘明显，四壁竖直，较粗糙，墓底较平。墓坑长 1.64-1.8 米、宽 0.92 米、残深 0.9-2 米。人骨及葬具已朽不存。	墓内填红褐色花土，土质较疏松，未发现包含物。	无	清至民国	李召民	2023. 5. 13	
54	M54	长方形竖穴土坑墓	位于 T0603 的北部	175°	开口于①层下，向下打破②层及生土，并被 M25 打破	近长方形竖穴土坑墓，呈南北向。墓口边缘明显，四壁竖直，较粗糙，南壁略有外扩呈斜直壁，墓底较平。墓坑长 2.7 米、宽 0.56-0.7 米、残深 1-1.5 米。人骨及葬具已朽不存。	墓内填红褐色花土，土质较疏松，未发现包含物。	M54:1 瓷罐（带盖、内有 1 陶羊）； M54:2 瓷罐（带盖、内有 1 陶羊）； M54:3 瓷罐（带盖、内有 1 陶羊）； M54:4 瓷罐（带盖、内有 1 陶羊）； M54:5 瓷罐（内有 1 陶羊）	清	李召民	2023. 5. 10	

55	M55	长方形竖穴土坑墓	位于T0704的西部偏南,西部延伸到T073内	160°	开口于①层下,距地表深0.05-0.32米,清障后即暴露墓口,向下打破生土	长方形竖穴土坑墓,呈南北向。墓口边缘明显,四壁竖直,较粗糙,墓底较平,仅南壁接近底部时略有内收。墓坑长2.2米、宽0.82米、残深1-1.4米。人骨及葬具已朽不存。	墓内填黄褐色花土,土质较疏松,未发现包含物。	M55:1 瓷罐(带盖); M55:2 瓷罐	清	李召民	2023.5.10
56	M56	长方形竖穴土坑墓	位于T0704的西部偏南	160°	开口于①层下,向下打破生土,并被M55打破	近长方形竖穴土坑墓,呈南北向。墓口边缘明显,四壁竖直,较粗糙,墓底较平。墓坑长2.26米、残宽0.52-0.68米、残深0.8-1.1米。人骨及葬具已朽不存。	墓内填黄褐色花土,土质较疏松,未发现包含物。	无	清至民国	李召民	2023.5.12
57	M57	长方形竖穴土坑墓	位于T0703的东南部	165°	开口于①层下,向下打破生土	近长方形竖穴土坑墓,呈南北向。墓口边缘明显,四壁竖直,较粗糙,墓底略平。墓坑长2.24米、宽0.64-0.74、残深0.76-0.9米。	墓内填黄褐色花土,土质较疏松,未发现包含物。	无	清至民国	李召民	2023.5.11
58	M58	长方形竖穴土坑墓	位于T0703的东南部	80°	开口于①层下,向下并被M57打破	长方形竖穴土坑墓,呈东西向。墓口边缘明显,壁面竖直,较粗糙,墓底略平。仅东壁略有内收,呈斜直壁。墓坑残长0.8-0.84米、宽0.6米,残深0.76米。	墓内填黄褐色花土,土质较疏松,未发现包含物。	无	清至民国	李召民	2023.5.12

59	M59	长方形竖穴土坑墓	位于T0504东隔梁下,部分延伸隔梁内	86°	开口于①层下,向下打破生土	长方形竖穴土坑墓,东西向。墓口边缘明显,墓壁竖直、墓壁规整,墓底平坦。墓口南北长1.8米、宽0.5米、残深0.5米。自东向西内置魂坛3件。魂坛口部均扣放一器盖,采用白灰做粘合剂。其中中间及西部魂坛表面均模印楷书“前、后”二字。中间器盖内侧墨书繁体“刘”字。其余两件因残破而无法辨认。	墓内填红褐色花土,土质较疏松,除内杂植物根系和红黄色风化岩石颗粒外,未发现其他包含物。	M59:1 瓷罐(魂坛带盖)	民国	周平战	2023.5.8
60	M60	长方形竖穴土坑墓	位于T0504东隔梁下,部分延伸东隔梁内	86°	开口于①层下,向下打破生土	不规则长方形竖穴土坑墓,东西向。墓口边缘明显,墓壁竖直、墓壁规整,墓底平坦。墓口南北长1.86米、宽0.44-0.5米、深0.5米。自东向西内置魂坛2件。	墓内填红褐色花土,土质较疏松,除内杂植物根系和红黄色风化岩石颗粒外,未发现其他包含物。	无	清至民国	周平战	2023.5.8
61	M61	长方形竖穴土坑墓	位于T0504的东隔梁下,部分延伸与	168°	开口于①层下,向下打破生土	长方形竖穴土坑合葬墓,西北-东南向。墓口南北长2.4米,东西宽1.09-1.48米,深1.7米。四壁竖直,墓	墓内填红褐色花土,土质较疏松,除内杂植物根系和红黄	M61:1 瓷罐(带盖、内有2铜钱); M61:2 瓷罐(带盖、内	清	周平战	2023.5.9- 2023.5.13

			相邻探方 T0505 内			壁规整，墓底平坦。在距墓口向下 0.44 米时，东壁及南北壁向下略外扩一小平台，进深 0.06 米。在其南壁及北壁分别放置 3 个和 2 个小瓷罐。小瓷罐均置于凹槽三混土或夯土面之上；在距墓口向下 1.1 米时中间有一南北向宽 0.16-0.25 米，高 0.6-0.76 米隔墙将其分为东西两个棺室。	色风化岩石颗粒外，未发现其他包含物。	有 2 铜钱)； M61:3 瓷罐； M61:4 瓷罐； M61:5 瓷罐（带盖）。				
62	M62	长方形竖穴土坑墓	位于 T0504 东南部	168°	开口于①层下，被 M61 打破，向下打破生土	长方形竖穴土坑墓，西北-东南向。墓口南北长 2.24 米，东西残宽 0.84-0.86 米，深 1.6 米。南北壁垂直向下内收，西壁向下斜壁外扩，底部平坦。在清理过程中未发现随葬品、葬具与人骨	墓内填红褐色花土，土质疏松，内杂植物根系和红黄色风化岩石颗粒外，未发现其他包含物。	无	清至民国	周平战	2023.5.15 -2023.5.16	
63	M63	长方形竖穴土坑墓	位于 T0504 东南部	172°	开口于①层下，向下打破生土	长方形竖穴土坑墓，南北向。墓口边缘明显，墓壁竖直、规整，墓底平坦。墓口南北长 2.6 米、宽 0.8-1 米、深 1.2 米。清理中未发现随葬	墓内填红褐色花土，土质较疏松，除内杂植物根系和红黄色风化岩石	无	清至民国	周平战	2023.5.10	

						品、葬具与人骨。	颗粒外，未发现其他包含物。					
64	M64	长方形竖穴土坑墓	位于T0504东南部	165°	开口于①层下，被M63打破，向下打破生土	长方形竖穴土坑墓，南北向。墓口边缘明显，墓壁竖直、规整，墓底平坦。墓口南北长1.8米、残宽0.1-0.6米、深1.1米。清理中未发现随葬品、葬具与人骨。	墓内填红褐色花土，土质较疏松，除内杂植物根系和红黄色风化岩石颗粒外，未发现其他包含物。	无	清至民国	周平战	2023.5.10	
65	M65	长方形竖穴土坑墓	位于T0605的东南部	160°	开口于①层下，向下打破生土	长方形竖穴土坑墓，墓口长1.7米，宽0.5-0.55米。呈东南西北走向。墓口边缘明显，直壁较规整。墓底平坦。深0.95-1米。	墓内填黄褐色花土，土质较疏松，内含较多的褐色黄色土块及颗粒。	无	清至民国	宋纪章	2023.5.9	
66	M66	长方形竖穴土坑墓	位于T0603的南部	170°	开口于①层下，向下打破②层及生土及M67，并被M24打破	长方形竖穴土坑墓，呈南北向。墓口边缘明显，四壁竖直，较粗糙，墓底较平。墓坑残长1.52-1.56米、宽0.66-0.72米、残深0.46米。人骨及葬具已朽不存。	墓内填灰、红褐色花土，土质较疏松，未发现包含物。	无	清至民国	李召民	2023.5.9	
67	M67	长方形竖穴土坑墓	位于T0603的	170°	开口于①层下，向下打	长方形竖穴土坑墓，呈南北向。墓口边缘明	墓内填红褐色花土，土	无	清至民国	李召	2023.5.11	

		坟墓	南部		破②层及生土，并被M24、M66打破	显，四壁竖直，较粗糙，墓底较平。墓坑长3米、宽0.7-0.86米、残深1.4米。人骨及葬具已朽不存。	质较疏松，未发现包含物。			民		
68	M68	长方形竖穴土坑墓	位于T0504南壁下，部分延伸与相邻探方T0404内	170°	开口于①层下，向下打破生土	长方形竖穴土坑合葬墓，西北-东南向。墓口南北长2.2米，东西宽1.3-1.4米，（南宽北窄）深1.84米。四壁竖直，墓壁规整，墓底平坦。在距墓口向下0.8米时，东西壁及南北壁向下略外扩一凹槽小平台，高0.1米，进深0.04米。小平台凹槽及墓室平面采用夯土加工平面；在距墓口向下1.54米时中间有一南北向宽0.15-0.16米，高0.3米隔墙将其分为东西两个棺室。	墓内填红褐色花土，土质较疏松，除内杂植物根系和红黄色风化岩石颗粒外，未发现其他包含物。	无	清至民国	周平战	2023.5.14-2023.5.16	
69	M69	长方形竖穴土坑墓	位于T0504南部，部分延伸与南邻探	170°	开口于①层下，向下打破生土	近长方形竖穴土坑墓，西北-东南向。南宽北窄，墓口边缘明显，墓壁竖直、规整，墓底平坦。墓口南北长2.36	墓内填红褐色花土，土质较疏松，除内杂植物根系和红黄	M69:1瓷罐；M69:2瓷罐（带盖、内有1陶羊）；M69:3瓷罐；	清	周平战	2023.5.9-2023.5.11	



			方 T0404 北隔梁 内。			米、宽 0.66-0.8 米、 深 1.05 米。	色风化岩石 颗粒外，未 发现其他包 含物。	M69:4 瓷罐 (带盖、内 有 1 陶羊)； M69:5 瓷罐 (带盖、内 有 1 陶羊)。				
70	M70	长方形 竖穴土 坑墓	位于 T0404 西 部	170°	开口于①层 下，向下打 破生土	长方形竖穴土坑墓，南 北向。墓口边缘明显， 墓壁竖直，墓底高低不 同。墓口南北长 2.15、 米、宽 0.7-0.8 米、深 0.35 米。	墓内填红褐 色花土，土 质较疏松， 内杂植物根 系和红黄色 风化岩石颗 粒外，未发 现其他包含 物。	无	清至 民国	周 平 战	2023. 5. 13	
71	M71	长方形 竖穴土 坑墓	位于 T0606 的 东北部	160°	开口于①层 下，向下打 破生土	长方形竖穴土坑墓，墓 口长 2.3 米，宽 0.60-0.65 米。呈东南- 西北走向。墓口边缘明 显，直壁较规整。墓底 平坦。深 1.3-1.4 米。	墓内填红褐 色花土，土 质较疏松， 内含较多的 褐色黄色土 块及颗粒。	无	清至 民国	宋 纪 章	2023. 5. 10	
72	M72	长方形 竖穴土 坑墓	位于 T0606 的 西北部	173°	开口于①层 下，向下打 破生土	长方形竖穴土坑墓，墓 口长 1.8 米，宽 0.5-0.6 米。呈东南- 西北走向。墓口边缘明 显，西壁向下略内收， 东、南、北三壁向下略 外张。墓底平坦。深	墓内填红褐 色花土，土 质较疏松， 内含较多的 褐色黄色土 块及颗粒。	无	清至 民国	宋 纪 章	2023. 5. 10	

						1.4-1.5米。						
73	M73	不规则竖穴土坑墓	位于T0706的南部偏西	160°	开口于①层下，向下南部打破M74，北部打破M75，西部打破M76，打破生土	长方形竖穴土坑墓，墓口长1.30米，宽0.50-0.70米。呈东南西北走向。墓口边缘明显，东西壁下部有坍塌，北壁向下斜壁内收，平底。墓深0.20-1.7米。	墓内填黄褐色花土，土质较紧密，内含较多的褐色黄色土块及颗粒。	无	清至民国	宋纪章	2023.5.11	
74	M74	长方形竖穴土坑墓	位于T0606的西北部	158°	开口于①层下，向下打破生土	长方形竖穴土坑墓，墓口长1.6米，宽0.7-0.8米。呈东南西北走向。墓口边缘明显，北壁被打破，南壁直壁较规整，西壁上部有坍塌痕迹，下部规整，东壁向下斜壁外张。墓底平坦。深1.5米。	墓内填灰褐色花土，土质较疏松，内含较多的褐色黄色土块及颗粒。	无	清至民国	宋纪章	2023.5.13-2023.5.14	
75	M75	长方形竖穴土坑墓	位于T0706的西南部	81°	开口于①层下，西部被M31打破，东南部被M73打破，向下打破生土	长方形竖穴土坑墓，墓口长1.60米，宽0.40-0.50米。呈东西走向。墓口边缘明显，北东南三壁直壁较规整，西壁向下斜壁内收，墓底东高西低，斜平底，米平。墓深1.00-1.20米。	墓内填褐灰色花土，土质较疏松，内含较多的褐色黄色土块及颗粒。	无	清至民国	宋纪章	2023.5.15	

76	M76	长方形竖穴土坑墓	位于T0606的西北部	73°	开口于①层下，向下打破生土	长方形竖穴土坑墓，残存墓口长0.9米，宽0.5米。呈西南东北走向。墓口边缘明显，东壁、西壁被打破，南壁、北壁较规整。墓底平坦。深0.4米。	墓内填灰褐色花土，土质较疏松，内含较多的褐色黄色土块及颗粒。	无	清至民国	宋纪章	2023.5.15	
77	M77	长方形竖穴土坑墓	位于T0605的东北部	350°	开口于①层下，打破M78，向下打破生土	长方形竖穴土坑墓，墓口长1.15-1.2米，宽0.4米。呈东南-西北走向。墓口边缘明显，直壁较规整。墓底平坦。深1.4米。	墓内填黄褐色花土，土质较疏松，内含植物根系、较多的褐色黄色土块及颗粒。	M77:1 铜扣	民国	宋纪章	2023.5.11	
78	M78	长方形竖穴土坑墓	位于T0605的东北部	87°	开口于①层下，被M77打破，向下打破生土	长方形竖穴土坑墓，残存墓口长0.95-1.15米，宽0.5米。呈西南东北走向。墓口边缘明显，西壁被打破，剩余三壁直壁较规整。墓底平坦。深1.4米。	墓内填黄褐色花土，土质较疏松，内含植物根系、较多的褐色黄色土块及颗粒。	无	清至民国	宋纪章	2023.5.12	
79	M79	长方形竖穴土坑墓	位于T0503东北部	170°	开口于①层下，向下打破②层及生土	长方形竖穴土坑墓，西北-东南向。墓口边缘明显，墓壁竖直、规整，墓底平坦。墓口南北长2.75米、残宽0.76-0.85米、深0.8米。另在其南部有一长	墓内填红褐色花土，土质较疏松，除内杂植物根系和红黄色风化岩石颗粒外，未	无	清至民国	周平战	2023.5.13-2023.5.14	

						0.4米,宽0.34米,深0.1米凹坑,其用途不明。清理中未发现随葬品、葬具与人骨。	发现其他包含物。					
80	M80	长方形竖穴土坑墓	位于T0603的东北部	65°	开口于①层下,向下打破②层及生土	长方形竖穴土坑墓,呈东西向。墓口边缘明显,四壁竖直,较粗糙,墓底较平。墓坑长1.54米、宽0.54米、残深1.1米。人骨及葬具已朽不存。	墓内填黄褐色花土,土质较疏松,未发现包含物。	无	清至民国	李召民	2023.5.14	
81	M81	长方形竖穴土坑墓	位于T0404北部	172°	开口于①层下,向下打破②层	近长方形竖穴土坑合葬墓。西北-东南向。南宽北窄,墓口边缘明显,南北及东壁竖直,西壁向下斜直壁外扩,墓壁较规整,墓底较平坦。南北壁有错位现象,均向外凸出,墓口上部因机械扰动而不存。墓口南北长2.96米,宽1.45-1.7米,深0.8-1米。下清距墓口深0.04-0.15米时,南北壁靠近墓壁均先后发现随葬品,部分已暴露。下清距墓口深0.7米时,墓壁中部南	墓内填红褐色花土,土质疏松,除内杂植物根系和红黄色风化岩石颗粒外,未发现其他包含物。	M81:1瓷罐(带盖、内有1陶羊); M81:2瓷罐(带盖、内有1陶羊); M81:3瓷罐(带盖、内有1陶羊); M81:4瓷罐(带盖、内有1陶羊); M81:5瓷罐(带盖、内有1陶羊)	清	周平战	2023.5.15 -2023.5.16	

						北有一条明显分界线，东侧打破西侧。						
82	M82	长方形竖穴土坑墓	位于T0504东南角，进入T0404北隔梁内	170°	开口于①层下，向下打破生土	长方形竖穴土坑墓，西北-东南向。墓口边缘明显，墓壁竖直、规整，墓底平坦。其中东壁、北壁向下0.84米、0.76米时留有宽0.24米和0.3米生土二层台，墓口南北长2.04米、宽0.68-0.7米、深1.04米。清理中未发现随葬品、葬具与人骨。	墓内填红褐色花土，土质较疏松，除内杂植物根系和红黄色风化岩石颗粒外，未发现其他包含物。	无	清至民国	周平战	2023.5.15	
83	M83	长方形竖穴土坑墓	位于T0603的东北部	345°	M83 开口于①层下，向下打破②层及生土，并北M52打破	长方形竖穴土坑墓，呈南北向。墓口边缘明显，东西两笔竖直，较粗糙，北壁和南壁略有外扩，墓底较平。墓坑长1.9-2.02米、宽0.68-0.9米、残深1.4米。人骨及葬具已朽不存。	墓内填红褐色花土，土质较疏松，未发现包含物。	无	清至民国	李召民	2023.5.14 -2023.5.16	
84	M84	长方形竖穴土坑墓	位于T0703的北部	148°	开口于①层下，向下打破生土	近长方形竖穴土坑墓，呈南北向。墓口边缘明显，壁面竖直，较粗糙，墓底较平。墓坑长2.1米、宽0.6-0.72米，残深0.4-1米。	墓内填黄褐色花土，土质较疏松，未发现包含物。	无	清至民国	李召民	2023.5.17	

85	M85	长方形竖穴土坑墓	位于T0405西北角	165°	M85开口于①层下，向下打破②层、M132及生土	长方形竖穴土坑墓，南北向。墓口边缘明显，南北壁竖直、较规整，墓底平坦。墓口南北长1.9米、宽0.95-1.02米、深1.5米。清理中未发现随葬品、葬具与人骨。	墓内填红褐色花土，土质较疏松，除内杂植物根系和红黄色风化岩石颗粒外，未发现其他包含物。	无	清至民国	周平战	2023.5.18	
86	M86	长方形竖穴土坑墓	位于T0703的中部	176°	开口于①层下，向下打破生土	长方形竖穴土坑墓，呈西北-东南向。墓口边缘明显，墓壁较规整，直壁平底。墓坑长2.2米、宽0.55-0.6米、墓坑深0.94米。墓底现一层厚约0.02米青灰色棺灰底，长1.61米，宽0.3-0.35米。棺灰下铺有一层白灰面，厚约0.02米。人骨及葬具已朽不存。	墓内填土为红黄色花土，土质较疏松，除内杂植物根系和红黄色风化岩石颗粒外，未发现其他包含物。	M86:1瓷罐（带盖）； M86:2瓷罐（带盖）； M86:3瓷罐（带盖）； M86:4瓷罐（带盖）； M86:5瓷罐（带盖）； M86:6铜钱（康熙通宝）	清	李召民	2023.5.17	
87	M87	长方形竖穴土坑墓	位于T0703的中部	170°	开口于①层下，向下打破生土	长方形竖穴土坑墓，呈西北-东南向。墓口边缘明显，墓壁较规整，直壁平底。墓坑长2.1米、宽0.55-0.65米、墓坑深1.1米。墓底现	墓内填土为红黄色花土，土质较疏松，除内杂植物根系和红黄色风	出土器物共5件套，位于四壁拐角及南壁中部，分别为M87:1瓷罐	清	李召民	2023.5.17	

						一层厚约 0.02 米青灰色棺灰底，长 1.6 米，宽 0.29-0.37 米。棺灰下铺有一层白灰面，厚约 0.02 米。人骨及葬具已朽不存。	化岩石颗粒外，未发现其他包含物。	(带盖)； M87:2 瓷罐 (带盖)； M87:3 瓷罐 (带盖)； M87:4 瓷罐 (带盖)； M87:5 瓷罐 (带盖)。				
88	M88	长方形竖穴土坑墓	位于 T0504 南部	168°	开口于②层下，向下打破生土	长方形竖穴土坑合葬墓，西北-东南向。墓口南壁有错位现象，其余三边同边。南北长 2.3-2.48 米，东西宽 1.44-1.64 米，深 1.16 米。四壁竖直，墓壁规整，墓底平坦。因此推断 M88 为合葬墓。从打破关系分析推断 M88-1 应晚于 M88-2 下葬。清理中均未发现随葬品与人骨。葬具已腐朽为灰白痕很难划出，只显示棺室外框。	墓内填红褐色花土，土质较疏松，除内杂植物根系和红黄色风化岩石颗粒外，未发现其他包含物。	无	清至民国	周平战	2023.5.18 -2023.5.19	
89	M89	长方形竖穴土坑墓	位于 T0405 西南部	171°	开口于②层下，被 M10 打破，向下打破生土	长方形竖穴土坑墓，西北-东南向。墓口南北长 2.1 米，东西宽 0.6-0.66 米，深	墓内填红褐色花土，土质较疏松，除内杂植物	M89:1 瓷罐	清	周平战	2023.5.18	

						1.72-1.8米。四壁竖直，底部平坦。清理过程中未发现葬具与人骨。	根系和红黄色风化岩石颗粒外，未发现其他包含物。墓底铺设锯沫灰。					
90	M90	长方形竖穴土坑墓	位于T0405中部	65°	开口于②层下，向下打破生土	长方形竖穴土坑墓，东西向。墓口边缘明显，南北壁竖直、较规整，东壁留有二台阶，向下弧壁内收，墓底平坦。墓口东西长2.16米、宽0.5米、深1.2米。清理中未发现随葬品、葬具与人骨。	墓内填红褐色花土，土质较疏松，除内杂植物根系和红黄色风化岩石颗粒外，未发现其他包含物。	无	清至民国	周平战	2023.5.18	
91	M91	长方形竖穴土坑墓	位于T0405中部	66°	开口于②层下，向下打破生土	长方形竖穴土坑墓，东西向。墓口边缘明显，南北壁竖直、较规整，东西壁两端均留有宽窄不一生土二层台，向下弧壁内收，墓底凹凸不平。墓口东西长2.16米、宽0.56米、深1.9米。清理中未发现随葬品、葬具与人骨。	墓内填红褐色花土，土质较疏松，除内杂植物根系和红黄色风化岩石颗粒外，未发现其他包含物。	无	清清至民国	周平战	2023.5.18	
92	M92	长方形竖穴土坑墓	位于T0605的	163°	开口于②层下，向下打	长方形竖穴土坑墓，墓口长1.9米，宽	墓内填红褐色花土，土	无	清至民国	宋纪	2023.5.18	



		坟墓	东北部		破生土	0.45-0.5米。呈东南西北走向。墓口边缘明显，南壁向下斜壁内收，剩余三壁直壁较规整。墓底平坦。深1.26-1.3米。	质较疏松，内含、较多的褐色黄色土块及颗粒。			章		
93	M93	长方形竖穴土坑双室墓	位于T0605的东北部	160°	开口于②层下，被M19、M20打破，向下打破生土	长方形竖穴土坑双室墓，墓口长2.1-2.15米，宽1.3-1.4米。呈东南西北走向。墓口边缘明显，清理至墓口向下0.8米在四角发现小壁龛，清理完发现小瓷罐4件，四壁直壁较规整，墓底平坦。深1.4米。	墓内填红褐色花土，土质较疏松，内含、较多的褐色黄色土块及颗粒。	M93:1（带盖）；M93:2（带盖）；M93:3（带盖）；M93:4（带盖）	清	宋纪章	2023.5.18-2023.5.19	
94	M94	长方形竖穴土坑墓	位于T0603的西北部	175°	开口于②层下，向下打破生土，并打破M101、M103	近长方形竖穴土坑墓，呈南北向。墓口边缘明显，四壁竖直，较粗糙，墓底较平。墓坑长2.6米、宽0.8-0.9米、残深1米。人骨及葬具已朽不存。	墓内填红黄褐色花土，土质较疏松，未发现包含物。	M94:1瓷罐（内有1陶羊）、M94:2瓷罐（内有1陶羊）、M94:3瓷罐（内有1陶羊）、M94:4瓷罐（内有1陶羊）、M94:5瓷罐（内有1陶	清	李召民	2023.5.18	

								羊)				
95	M95	长方形竖穴土坑墓	位于T0603的北部	165°	开口于②层下，向下打破生土，并打破M100	近长方形竖穴土坑墓，呈南北向。墓口边缘明显，壁面较规整，较粗糙，墓底较平，西壁南半部距开口0.2米开始外扩。墓坑长2.7米、宽0.44-0.96米、残深1.3-1.4米。人骨及葬具已朽不存。	墓内填红黄褐色花土，土质较疏松，未发现包含物。	M95:1瓷罐（带盖、内有2铜钱，道光通宝）；M95:2瓷罐；M95:3铜钱（嘉庆通宝）	清	李召民	2023.5.16	
96	M96	长方形竖穴土坑墓	位于T0603的北部，北部延伸至T0703内	160°	开口于②层下，向下打破生土，并打破M100、M101	近长方形竖穴土坑墓，呈南北向。墓口边缘明显，四壁垂直，较粗糙，墓底较平。墓坑长2米、宽0.5-0.6米、残深0.8米。人骨及葬具已朽不存。	墓内填红黄褐色花土，土质较疏松，未发现包含物。	无	清至民国	李召民	2023.5.20	
97	M97	长方形竖穴土坑墓	位于T0603的北部	75°	开口于②层下，向下打破生土	长方形竖穴土坑墓，呈东西向。墓口边缘明显，四壁垂直，较粗糙，墓底较。墓坑长0.9米、宽0.6米、残深1.6米。人骨及葬具已朽不存。	墓内填红黄褐色花土，开口至深0.7为夯土，土质致密，夯面平滑，共有14层夯层，夯层厚约5cm左右。0.7米至墓底土质较疏	无	清至民国	李召民	2023.5.18	

							松，未发现包含物。					
98	M98	长方形竖穴土坑墓	位于T0603的北部	345°	开口于②层下，向下打破生土，并打破M99，北部被M25打破	近长方形竖穴土坑墓，呈南北向。墓口边缘明显，四壁垂直，较粗糙，墓底较，仅东壁接近底部是有外扩现象。墓坑长2.1米、宽0.65-0.74米、残深1.4米。人骨及葬具已朽不存。	墓内填红黄褐色花土，土质较疏松，未发现包含物。	无	清至民国	李召民	2023.5.21	
99	M99	长方形竖穴土坑墓	位于T0603的北部	166°	开口于②层下，向下打破生土，被M98打破	近长方形竖穴土坑墓，呈南北向。墓口边缘明显，壁面垂直，较粗糙，墓底较。墓坑长1.9米、残宽0.86-0.9米、残深1.4米。人骨及葬具已朽不存。	墓内填红褐色花土，土质较疏松，未发现包含物。	无	清至民国	李召民	2023.5.27	
100	M100	长方形竖穴土坑墓	位于T0603的北部	165°	开口于②层下，向下打破生土，被M96、M97打破	近长方形竖穴土坑墓，呈南北向。墓口边缘明显，四壁垂直，较粗糙，墓底较，仅东壁在距墓口0.2处有外扩现象。墓坑长2.2米、宽0.86米、残深1.2米。人骨及葬具已朽不存。	墓内填红黄褐色花土，土质较疏松，未发现包含物。	无	清至民国	李召民	2023.5.26	
101	M101	长方形竖穴土坑墓	位于T0603的	180°	开口于②层下，向下打	长方形竖穴土坑墓，呈南北向。墓口边缘明	墓内填红褐色花土，土	无	清至民国	李召	2023.5.27	

		坟墓	北部偏西		破生土，被M94、M96、M101打破	显，壁面垂直，较粗糙，墓底较平。墓坑长2.26米、宽0.78米、残深1.5米。人骨及葬具已朽不存。	质较疏松，未发现包含物。			民		
102	M102	长方形竖穴土坑墓	位于T0604的东北部	165°	开口于②层下，向下打破生土	近长方形竖穴土坑墓，呈南北向。墓口边缘明显，四壁垂直，较粗糙，墓底较平。墓坑长2.2米、宽0.54-0.7米、残深1.1米。人骨及葬具已朽不存。	墓内填黄褐色花土，土质较疏松，未发现包含物。	无	清至民国	李召民	2023.5.26	
103	M103	长方形竖穴土坑墓	位于T0603的北部偏西	175°	开口于②层下，向下打破生土，被M94、M101打破	长方形竖穴土坑墓，呈南北向。墓口边缘明显，壁面垂直，较粗糙，墓底较平。墓坑长2.52米、宽0.84米、残深1.5米。	墓内填红褐色花土，土质较疏松，未发现包含物。	无	清至民国	李召民	2023.5.28	
104	M104	长方形竖穴土坑墓	位于T0703的东南部	160°	开口于②层下，向下打破生土	长方形竖穴土坑墓，呈南北向。墓口边缘明显，四壁垂直，较粗糙，墓底较平。墓坑长2.1米、宽0.6米、残深1.1米。人骨及葬具已朽不存。	墓内填红黄褐色花土，土质较疏松，未发现包含物。	M104:1瓷罐（带盖）； M104:2瓷； M104:3瓷罐（带盖）； M104:4瓷罐（带盖）	清	李召民	2023.5.20	
105	M105	长方形竖穴土坑墓	T0703的东南部	80°	开口于②层下，向下打破生土，并	长方形竖穴土坑墓，呈东西向。墓口边缘明显，壁面垂直，较粗糙，	墓内填黄褐色花土，土质较疏松，	无	清至民国	李召民	2023.5.22	

					被 M104 打破	墓底较平。墓坑残长 1.78-1.9 米、宽 0.6 米、残深 0.9 米。	未发现包含物。					
106	M106	长方形竖穴土坑墓	位于 T0703 的南北部	160°	开口于②层下，向下打破生土，并被 M105 打破	长方形竖穴土坑墓，呈南北向。墓口边缘明显，壁面竖直，较粗糙，墓底较平。墓坑残长 1.9-2 米、宽 0.6 米、残深 0.9 米。	墓内填黄褐色花土，土质较疏松，未发现包含物。	无	清至民国	李召民	2023. 5. 22	
107	M107	长方形竖穴土坑墓	位于 T0703 的西部	170°	开口于②层下，向下打破生土	为长方形竖穴土坑墓，呈南北向。墓口边缘明显，四壁竖直，较粗糙，墓底较平。墓坑长 1.9 米、宽 0.51 米、残深 1.9-2 米。人骨及葬具已朽不存。	墓内填红褐色花土，土质较疏松，未发现包含物。	无	清至民国	李召民	2023. 5. 22	
108	M108	长方形竖穴土坑墓	位于 T0405 西北部，被西北壁所压	174°	开口于②层下，打破同层下 M109 及生土	长方形竖穴土坑墓，南北向。墓口边缘明显，墓壁竖直、较规整，墓底平坦。其东部留有宽 0.2-0.25 米、高 0.3 米生土二层台。墓口南北长 1.86 米、宽 0.6 米、深 0.95 米。清理中未发现随葬品、葬具与人骨。	墓内填红褐色花土，土质较疏松，除内杂植物根系和红黄色风化岩石颗粒外，未发现其他包含物。	无	清至民国	周平战	2023. 5. 19	
109	M109	长方形竖穴土坑墓	位于 T0405 西南部	175°	开口于②层下，被 M108 打破，向下	长方形竖穴土坑墓，西北-东南向。墓口南北长 2.5 米，东西宽	墓内填红褐色花土，土质较疏松，	M109:1 瓷罐（内有 1 陶羊、1 铜钱）、	清	周平战	2023. 5. 21	

					打破生土	0.8-0.86米，残深0.45-0.95米。四壁竖直，底部平坦。在其南壁距墓口向下0.5时东南拐角和西南拐角发现瓷罐各一件。清理中未发现葬具与人骨。仅发现少量铁锈棺钉及墓底铺设锯沫灰。	内杂植物根系和红黄色风化岩石颗粒外，未发现其他包含物。	M109:2瓷罐（内有1陶羊、1铜钱）				
110	M110	长方形竖穴土坑墓	位于T0405北部	65°	开口于②层下，向下打破生土	长方形竖穴土坑墓，东北-西南向。墓口边缘明显，墓壁竖直、规整，墓底平坦。墓口东西长1.66米、宽0.5米、深0.8-1.1米。清理中未发现随葬品、葬具与人骨。	墓内填红褐色花土，土质较疏松，除内杂植物根系和红黄色风化岩石颗粒外，未发现其他包含物。	无	清至民国	周平战	2023.5.19	
111	M111	长方形竖穴土坑墓	位于T0604的东北部	165°	开口于②层下，向下打破生土	为近长方形竖穴土坑墓，呈南北向。墓口边缘明显，四壁垂直，较粗糙，墓底较。在东部留有生土二层台，南北长1.7米，宽0-0.2米，高0.4米。墓坑长2.34米、宽1-1.1米、残深0.8-1.2米。人骨及葬具已朽不存。	墓内填黄褐色花土，土质较疏松，未发现包含物。	无	清至民国	李召民	2023.5.21	

112	M112	长方形竖穴土坑墓	位于T0604的东部偏北	345°	开口于②层下，被M111打破，向下打破生土	为长方形竖穴土坑墓，呈南北向。墓口边缘明显，壁面规整，较粗糙，墓底较。北壁和西壁向内逐步内收，在东部留有生土二层台，南北长1.1米，宽0.31米，高0.26米。墓坑长2.7米、宽0.5米、残深1.44-1.7米。人骨及葬具已朽不存。	墓内填黄褐色花土，土质较疏松，未发现包含物。	无	清至民国	李召民	2023. 5. 25	
113	M113	长方形竖穴土坑墓	位于T0604的东部	165°	开口于②层下，被M111、M112打破，向下打破生土	为长方形竖穴土坑墓，呈南北向。墓口边缘明显，壁面规整，较粗糙，墓底较。南壁至口处内收0.9处深0.34米向下垂直。墓坑残长1.5米、残宽0.6米、残深0-1.2米。人骨及葬具已朽不存。	墓内填黄褐色花土，土质较疏松，未发现包含物。	无	清至民国	李召民	2023. 5. 26	
114	M114	长方形竖穴土坑墓	位于T0405中东部	159°	开口于②层下，向下打破生土	长方形竖穴土坑墓，南北向。墓口边缘明显，南北壁竖直、较规整，墓底平坦。墓口南北长2.3米、宽0.64-0.66米、深1.65米。清理中未发现随葬品、葬具与人骨。	墓内填红褐色花土，土质较疏松，除内杂植物根系和红黄色风化岩石颗粒外，未发现其他包	无	清至民国	周平战	2023. 5. 19	

							含物。					
115	M115	长方形竖穴土坑墓	位于T0403中南部	166°	开口于②层下，向下打破生土	长方形竖穴土坑墓，西北-东南向。墓口南北长2.3米，东西宽0.6-0.7米，深0.7米。四壁竖直，底部平坦。清理中未发现葬具与人骨。锯沫灰，故葬具葬式不详。	墓内填红褐色花土，土质较疏松，除内杂植物根系和红黄色风化岩石颗粒外，未发现其他包含物。	M115:1瓷罐（内有1陶羊、1铜钱）、M115:2瓷罐（内有1陶羊、1铜钱）、M115:3瓷罐（内有1陶羊、1铜钱）、M115:4瓷罐（内有1陶羊、1铜钱）、M115:5瓷罐（内有1陶羊、1铜钱）	清	周平战	2023. 5. 20	
116	M116	长方形竖穴土坑墓	位于T0403南部，延伸与T0303北隔梁内	172°	开口于②层下，向下打破生土	长方形竖穴土坑墓，南北向。墓口边缘明显，墓壁竖直，墓底平坦。其中北壁留有宽0.2米，高0.5米生土台。墓口南北长2.28米、宽0.64米、深0.8-1米。清理中未发现随葬品、葬具与人骨。	墓内填红褐色花土，土质较疏松，除内杂植物根系和红黄色风化岩石颗粒外，未发现其他包含物。	无	清至民国	周平战	2023. 5. 20	
117	M117	长方形竖穴土坑墓	位于T0403南部	172°	开口于②层下，向下打破生土	长方形竖穴土坑墓，南北向。墓口边缘明显，墓壁竖直，墓底平坦。	墓内填红褐色花土，土质较疏松，	无	清至民国	周平战	2023. 5. 20	



						墓口南北长 2.26 米、宽 0.68-0.7 米、深 1.15 米。清理中未发现随葬品、葬具与人骨。	内杂植物根系和红黄色风化岩石颗粒外，未发现其他包含物。					
118	M118	长方形竖穴土坑墓	位于 T0404 东壁下	172°	开口于②层下，向下打破生土	长方形竖穴土坑墓，西北-东南向。墓口南北长2.4米，东西宽0.76米，深1.36米。墓壁竖直，规整，底部平坦。清理中未发现葬具与人骨。	墓内填红褐色花土，土质疏松，内杂植物根系和红黄色风化岩石颗粒外，未发现其他包含物。	M118:1 瓷罐（内有 1 陶羊）；M118:2 瓷罐（内有 1 陶羊）	清	周平战	2023. 5. 21 -2023. 5. 19	
119	M119	长方形竖穴土坑墓	位于 T0603 的西部偏北	163°	开口于②层下，向下打破生土	近长方形竖穴土坑墓，呈南北向。墓口边缘明显，壁面较规整，较粗糙，墓底较平，北壁距开口0.08米处内收呈坡状、至0.4米处垂直到墓底，东西两壁距开口0.5-0.6米处均有外扩。墓坑长2.5米、宽0.6-0.66米、残深1.3米。人骨及葬具已朽不存。	墓内填红黄褐色花土，土质较疏松，未发现包含物。	M119:1 瓷罐；M119:2 瓷罐；M119:3 瓷罐	清	李召民	2023. 5. 20	
120	M120	长方形	位于	170°	开口于②层	为长方形竖穴土坑墓，	墓内填黄褐	无	清至	李	2023. 5. 27	

		竖穴土坑墓	T0604的东北部		下, 向下打破生土	呈南北向。墓口边缘明显, 壁面垂直, 较粗糙, 墓底北高南低。墓坑残长0.9米、宽0.6米、残深0.64-0.84米。人骨及葬具已朽不存。	色花土, 土质较疏松, 未发现包含物。		民国	召民		
121	M121	长方形竖穴土坑墓	位于T0602的东部	170°	开口于②层下, 向下打破生土	为近长方形竖穴土坑墓, 呈南北向。墓口边缘明显, 四壁垂直, 较粗糙, 墓底较平, 北壁距开口0.3米处向内收0.1米, 形成生土二层台。墓坑长2.4米、宽0.6-0.7米、残深1.1米。人骨及葬具已朽不存。	墓内填红黄褐色花土, 土质较疏松, 未发现包含物	无	清至民国	李召民	2023.5.20	
122	M122	长方形竖穴土坑墓	位于T0605的西北部	167°	开口于②层下, 向下打破生土	为长方形竖穴土坑墓, 墓口长1.9米, 宽0.6-0.7米。呈东南-西北走向。墓口边缘明显, 四壁直壁较规整, 墓底南部较平, 北部呈坡状。深0.2-0.7米。人骨及葬具已朽不存。	墓内填黄褐色花土, 土质较疏松, 内含较多的褐色黄色土块及颗粒。	无	清至民国	宋纪章	2023.5.21	
123	M123	长方形竖穴土坑墓	位于T0705的西南部	160°	开口于②层下, 向下打破生土	长方形竖穴土坑墓, 墓口长2.20米, 宽0.50-0.60米。呈东南-西北走向。墓口边缘明	墓内填黄褐色花土, 土质较疏松, 内含较多的	无	清至民国	宋纪章	2023.5.21	

						显，四壁向下斜壁外张较规整，平底。底长2.66米，宽1.00-1.20米，墓深1.40-1.50米。人骨及葬具已朽不存。	褐色黄色土块及颗粒。					
124	M124	长方形竖穴土坑墓	位于T0307的东中部	185°	开口于②层下，西部打破M126，向下打破生土	M124为长方形竖穴土坑墓，墓口长1.50米，宽0.50-0.60米。呈西南-东北走向。墓口边缘明显，直壁较规整，墓底高低不平。深0.66-1.00米。人骨及葬具已朽不存。	墓内填褐色花土，土质较疏松，内含较多的褐色黄色风化岩块及颗粒。	无	清至民国	宋纪章	2023.5.21	
125	M125	长方形竖穴土坑墓	T0307的东中部	39°	开口②于层下，东部打破M126，东北打破M127，向下打破生土	长方形竖穴土坑墓，开口平面呈长方形，墓口长2.40米，宽0.50-1.05米。呈东北-西南走向。墓口边缘明显，南东北直壁不规整，墓底平底。墓深0.64-1.04米。人骨及葬具已朽不存。	墓内填灰褐色花土，土质较疏松，内含较多的褐色黄色风化岩块及颗粒，植物根系。	无	清至民国	宋纪章	2023.5.21	
126	M126	长方形竖穴土坑墓	位于T0307的东中部	40°	开口②于层下，被M125打破，打破M127，向下打破生土	长方形竖穴土坑墓，开口平面呈长方形，墓口长2米，宽0.4-0.7米。呈东北-西南走向。墓口边缘明显，南壁被打破，东、西、北三壁直	墓内填灰褐色花土，土质较疏松，内含较多的褐色黄色风化岩块及颗	无	清至民国	宋纪章	2023.5.22	

						壁规整，墓底平底，南部较高。墓深0.7-0.9米。人骨及葬具已朽不存。	粒，植物根系。					
127	M127	长方形竖穴土坑墓	位于T0307的东北部	40°	开口于②层下，被M125、M126打破，向下打破生土	长方形竖穴土坑墓，开口平面呈长方形，墓口长2.1米，宽0.26-0.56米。呈东北-西南走向。墓口边缘明显，南壁被打破，北壁向下斜壁内收，东、西两壁直壁规整，墓底高低不平。墓深0.9-1米。人骨及葬具已朽不存。	墓内填灰褐色花土，土质较疏松，内含较多的褐色黄色风化岩块及颗粒，植物根系。	无	清至民国	宋纪章	2023.5.22	
128	M128	长方形竖穴土坑墓	位于T0702的东南部	170°	开口于②层下，向下打破生土	长方形竖穴土坑墓，呈南北向。墓口边缘明显，四壁竖直，较粗糙，墓底不平。墓坑长2.4米、宽0.64米、残深1.6-2米。人骨及葬具已朽不存。	墓内填红褐色花土，土质较疏松，未发现包含物。	无	清至民国	李召民	2023.5.22	
129	M129	长方形竖穴土坑墓	位于T0702的东南部	85°	开口于②层下，向下打破生土	长方形竖穴土坑墓，呈东西向。墓口边缘明显，四壁竖直，较粗糙，墓底不平。东西两壁接近底部时略有内收。墓坑长1.36米、宽0.56米、残深0.9米。人骨	墓内填红褐色花土，土质较疏松，未发现包含物。	无	清至民国	李召民	2023.5.25	

						及葬具已朽不存。						
130	M130	长方形竖穴土坑墓	位于T0406的西北部	172°	开口于②层下，向下打破生土	长方形竖穴土坑墓，墓口长2.50米，宽0.60-0.70米。呈东南西北走向。墓口边缘明显，东西直壁较规整，北壁上部直壁，下部斜壁内收，南壁弧壁，斜平底，南高北低，底长2.34米，深1.50-1.64米。	墓内填褐色花土，土质较疏松，内含较多的褐色黄色土块及颗粒。	无	清至民国	宋纪章	2023.5.26-2023.5.27	
131	M131	长方形竖穴土坑墓	位于T0702的东部	180°	开口于②层下，向下打破生土	长方形竖穴土坑墓，呈南北向。墓口边缘明显，四壁竖直，较粗糙，墓底较平。墓坑长1.8米、宽0.5米、残深1.7-1.9米。人骨及葬具已朽不存。	墓内填黄褐色花土，土质较疏松，未发现包含物。	无	清至民国	李召民	2023.5.14	
132	M132	长方形竖穴土坑墓	位于T0405西北部	167°	开口于②层下，被①层下M85打破，向下打破生土	长方形竖穴土坑墓，南北向。墓口边缘明显，南北壁竖直、较规整，墓底平坦。墓口南北长2.3米、宽0.64-0.7米、深1.56米。清理中未发现随葬品、葬具与人骨。	墓内填红褐色花土，土质较疏松，除内杂植物根系和红黄色风化岩石颗粒外，未发现其他包含物。	无	清至民国	周平战	2023.5.21	
133	M133	长方形	位于	152°	开口于②层	长方形竖穴土坑墓，西	墓内填红褐	无	清至	周	2023.5.26	

		竖穴土 坟墓	T0405 东 北部		下, 被①层 下M85打破, 打破M134向 下打破生土	北-东南向。墓口边缘 明显, 墓壁竖直、规整, 墓底平坦。墓口南北长 2.2米、宽0.6-0.68 米、深1.3米。清理中 未发现随葬品、葬具与 人骨。	色花土, 土 质较疏松, 除内杂植物 根系和红黄 色风化岩石 颗粒外, 未 发现其他包 含物。		民国	平 战		
134	M134	长方形 竖穴土 坟墓	位于 T0405 东 北部	154°	开口于②层 下, 被同层 下 M133 打 破, 向下打 破生土	长方形竖穴土坟墓, 西 北-东南向。墓口边缘 明显, 墓壁竖直、规整, 墓底平坦。墓口南北长 2.15米、残宽0.26-0.7 米、深1.7米。清理中 未发现随葬品、葬具与 人骨。	墓内填红褐 色花土, 土 质较疏松, 除内杂植物 根系和红黄 色风化岩石 颗粒外, 未 发现其他包 含物。	无	清至 民国	周 平 战	2023. 5. 26	
135	M135	长方形 竖穴土 坟墓	位于 T0604 的 东北部	170°	开口于②层 下, 向下打 破生土	长方形竖穴土坟墓, 呈 南北向。墓口边缘明 显, 壁面垂直, 较粗糙, 墓底北高南低。墓坑残 长0.9米、宽0.6米、残 深0.64-0.84米。人骨 及葬具已朽不存。	墓内填黄褐 色花土, 土 质较疏松, 未发现包含 物。	无	清至 民国	周 平 战	2023. 5. 21 -2023. 5. 2 5	
136	M136	长方形 竖穴土 坟墓	位于 T0303 的 北部偏 西北部,	167°	开口于②层 下, 向下打 破生土	长方形竖穴土坟墓, 墓 口长 2.30 米, 宽 0.50-0.60 米。呈东南- 西北走向。墓口边缘明	墓内填褐灰 色花土, 土 质较疏松, 内含较多的	无	清至 民国	宋 纪 章	2023. 5. 25 -2025. 5. 2 6	

			延伸到 T0403 南 部			显, 南北直壁较规整, 东西壁上部直壁, 下部略外张, 底部南高北低, 底部不平, 底部宽 0.50-1.00 米, 墓深 1.40-1.50 米。人骨及葬具已朽不存。	褐色黄色风化岩块及颗粒。					
137	M137	长方形 竖穴土 坑墓	位于 T0703 的 东北部	180°	开口于②层 下, 向下打 破生土	长方形竖穴土坑墓, 呈南北向。墓口边缘明显, 四壁竖直, 较粗糙, 墓底较平。墓坑长 2.3 米、宽 0.6-0.7 米、残深 1.94 米。人骨及葬具已朽不存。	墓内填红褐色花土, 土质较疏松, 未发现包含物。	无	清至 民国	李 召 民	2023. 5. 27	
138	M138	长方形 竖穴土 坑墓	位于 T0503 西 北部	242°	开口于②层 下, 向下打 破生土	长方形竖穴土坑墓, 东西向。墓口边缘明显, 墓壁竖直, 墓底平坦。墓口南北长 2.4 米、宽 0.66-0.7 米、深 1.35 米。清理中未发现随葬品、葬具与人骨。	墓内填红褐色花土, 土质较疏松, 内杂植物根系和红黄色风化岩石颗粒外, 未发现其他包含物。	无	清至 民国	周 平 战	2023. 5. 22 -2023. 5. 2 5	
139	M139	长方形 竖穴土 坑墓	位于 T0503 西 部外扩 方	232°	开口于②层 下, 向下打 破生土	长方形竖穴土坑墓, 东西向。墓口边缘明显, 墓壁竖直, 墓底平坦。墓口南北长 1.28 米、宽 0.48 米、深 1.16 米。	墓内填红褐色花土, 土质较疏松, 内杂植物根系和红黄色	无	清至 民国	周 平 战	2023. 5. 22 -2023. 5. 2 5	

						清理中未发现随葬品、葬具与人骨。	风化岩石颗粒外，未发现其他包含物。					
140	M140	长方形竖穴土坑墓	位于T0402中部	155°	M140开口于②层下，向下打破生土	长方形竖穴土坑墓，南北向。墓口边缘明显，墓壁竖直，墓底平坦。墓口南北长2.4米、宽0.66-0.7米、深1.36米。清理中未发现随葬品、葬具与人骨。	墓内填红褐色花土，土质较疏松，内杂植物根系和红黄色风化岩石颗粒外，未发现其他包含物。	无	清至民国	周平战	2023. 5. 25	
141	M141	长方形竖穴土坑墓	位于T0802的东北部	180°	开口于②层下，向下打破生土	近长方形竖穴土坑墓，呈南北向。墓口边缘明显，四壁竖直，较粗糙，墓底较平。墓坑长2.36米、宽0.6-0.7米、残深1.7-2米。	墓内填黄褐色花土，土质较疏松，未发现包含物。	无	清至民国	李召民	2023. 5. 27	
142	M142	长方形竖穴土坑墓	位于VI探区北部	94°	开口于①层下，向下打破M143及生土	长方形竖穴土坑墓，东西向。墓口边缘明显，墓壁竖直，墓底平坦。墓口东西长2.3米、宽0.7米、深1.1米。清理中未发现随葬品、葬具与人骨。	墓内填红褐色花土，土质较疏松，除内杂植物根系和红黄色风化岩石颗粒外，未发现其他包含物。	无	清至民国	周平战	2023. 5. 28	



143	M143	长方形竖穴土坑墓	位于VI探区北部	92°	开口于①层下，向下打破M144及生土	长方形竖穴土坑墓，东西向。墓口边缘明显，墓壁竖直，墓底平坦。墓口东西长2.4米、宽0.52-0.6米、深2.4米。清理中未发现随葬品、葬具与人骨。	墓内填红褐色花土，土质较疏松，除内杂植物根系和红黄色风化岩石颗粒外，未发现其他包含物。	无	清至民国	周平战	2023.5.28	
144	M144	长方形竖穴土坑墓	位于VI探区北部	92°	开口于①层下，被M143打破，向下打破生土	长方形竖穴土坑墓，东西向。墓口边缘明显，墓壁竖直，墓底平坦。墓口东西长2.6米、残宽0.5-0.6米、深0.8米。清理中未发现随葬品、葬具与人骨。	墓内填红褐色花土，土质较疏松，除内杂植物根系和红黄色风化岩石颗粒外，未发现其他包含物。	无	清至民国	周平战	2023.5.28	

附表二 番禺区南村镇里仁洞村更新改造项目（一期）鹤地庄遗址出土遗物登记表

序号	探方/遗迹	类别	出土层位	登记者	日期	备注
1	T0304②	陶(瓷)片	探方内	宋纪章	2023.5.2	1袋
2	T0404②	陶(瓷)片	探方南部	周平战	2023.5.3	1袋
3	T0504②	陶(瓷)片	探方西北部	周平战	2023.5.16	1袋
4	T0605②	陶(瓷)片	探方内	宋纪章	2023.5.16	1袋

附表三 番禺区南村镇里仁洞村更新改造项目（一期）鹤地庄遗址出土器物登记表

序号	编号	类别	器物名称	数量	出土位置	坐标	出土状况	出土日期	备注
1	M3:1	瓷	罐	1件套	墓坑东南角	见图	残	2023.5.6	带盖
2	M3:2	瓷	罐	1件套	墓坑南部	见图	残	2023.5.6	带盖
3	M3:3	瓷	罐	1件	墓坑西南角	见图	残	2023.5.6	
4	M3:4	瓷	罐	1件套	墓坑西北角	见图	残	2023.5.6	带盖
5	M3:5	瓷	罐	1件套	墓坑东北角	见图	残	2023.5.6	带盖
6	M4:1	瓷	罐	1件套	墓坑西北角	见图	残	2023.4.29	带1黄陶盖
7	M4:2	瓷	罐	1件套	墓坑东北角	见图	残	2023.4.29	带1黄陶盖
8	M5:1	瓷	罐	1件套	墓坑西北角	见图	残	2023.4.29	带盖
9	M5:2	瓷	罐	1件套	墓坑东北角	见图	残	2023.4.29	带盖
10	M7:1	瓷	罐	1件	墓坑东南角	见图	残	2023.4.29	
11	M7:2	瓷	罐	1件	墓坑南部	见图	残	2023.4.29	
12	M7:3	瓷	罐	1件	墓坑西南角	见图	残	2023.4.29	
13	M7:4	瓷	罐	1件	墓坑东北角	见图	残	2023.4.29	
14	M7:5	瓷	罐	1件	墓坑西北角	见图	残	2023.4.29	
15	M10:1	瓷	罐	1件套	墓坑西南角	见图	残	2023.5.3	带盖、内有1陶羊
16	M10:2	瓷	罐	1件套	墓坑东南角	见图	残	2023.5.3	带盖、内有1陶羊
17	M11:1	瓷	青花瓷杯	1件	墓坑南部	见图	残	2023.4.29	
18	M14:1	瓷	罐	1件套	墓坑南部偏东	见图	残	2023.5.6	(魂坛)带盖
19	M26:1	铜	铜耳环	1件	墓坑南部	见图	锈	2023.5.5	
20	M26:2	铜	铜饰件	1件	墓坑中部偏南	见图	锈	2023.5.5	
21	M28:1	铜	铜发卡	1件	东部头骨南部	见图	锈	2023.5.5	
22	M28:2	银	银饰件	1件	东棺头骨M28:1下	见图	锈	2023.5.5	
23	M35-1:1	瓷	罐	1件	墓坑东北角	见图	破	2023.5.11	
24	M35-1:2	瓷	罐	1件	墓坑南壁中部	见图	残	2023.5.11	
25	M35-1:	瓷	罐	1件	墓坑西南角	见图	残	2023.5.11	

	3								
26	M35-1:4	瓷	罐	1件	墓坑西北角	见图	残	2023.5.11	
27	M35-1:5	铜	铜钱	1件	M35-1:2罐内	见图	锈	2023.5.11	雍正通宝
28	M35-1:6	铜	铜扣	1件	右侧肋骨下方	见图	锈	2023.5.11	
29	M35-2:1	瓷	罐	1件	墓坑东南角	见图	残	2023.5.11	
30	M35-2:2	瓷	罐	1件	墓坑南壁中部	见图	残	2023.5.11	
31	M35-2:3	瓷	罐	1件	墓坑西南角	见图	残	2023.5.11	
32	M35-2:4	瓷	罐	1件	墓坑东北角	见图	残	2023.5.11	
33	M35-2:5	瓷	罐	1件	墓坑西北角	见图	残	2023.5.11	
34	M35-2:6	铜	铜饰件	1件	人骨头部	见图	锈	2023.5.11	
35	M35-2:7	银	银簪	1件	人骨头部	见图	锈	2023.5.11	
36	M35-2:8	铜	铜扣	1件	右肋骨上方	见图	锈	2023.5.11	
37	M41:1	砖	买地券	1件	M41南部	见图	残	2023.5.13	
38	M52:1	陶	墓志	1合	M52北部	见图	残	2023.5.10	
39	M54:1	瓷	罐	1件套	墓坑东南角	见图	残	2023.5.10	带盖、内有1陶羊
40	M54:2	瓷	罐	1件套	墓坑南部	见图	残	2023.5.10	带盖、内有1陶羊
41	M54:3	瓷	罐	1件套	墓坑西南角	见图	残	2023.5.10	带盖、内有1陶羊
42	M54:4	瓷	罐	1件套	墓坑东北角	见图	残	2023.5.10	带盖、内有1陶羊
43	M54:5	瓷	罐	1件套	墓坑西北角	见图	残	2023.5.10	内有1陶羊
44	M55:1	瓷	罐	1件套	墓坑西北角	见图	残	2023.5.10	带盖
45	M55:2	瓷	罐	1件	墓坑东北角	见图	残	2023.5.10	
46	M59:1	瓷	罐	1件	墓坑中部	见图	残	2023.5.20	(魂坛)带盖
47	M61:1	瓷	罐	1件套	墓坑东南角	见图	残	2023.5.14	带盖、内有2铜钱
48	M61:2	瓷	罐	1件套	墓坑南壁中	见图	残	2023.5.14	带盖、内

					部					有 2 铜钱
49	M61:3	瓷	罐	1 件	墓坑西南角	见图	残	2023. 5. 14		
50	M61:4	瓷	罐	1 件	墓坑西北角	见图	残	2023. 5. 14		
51	M61:5	瓷	罐	1 件套	墓坑东北角	见图	残	2023. 5. 14		带盖
52	M69:1	瓷	罐	1 件	墓坑东南角	见图	残	2023. 5. 14		
53	M69:2	瓷	罐	1 件套	墓坑南部	见图	残	2023. 5. 14		带盖、内有 1 陶羊
54	M69:3	瓷	罐	1 件套	墓坑西南角	见图	残	2023. 5. 14		
55	M69:4	瓷	罐	1 件套	墓坑西北角	见图	残	2023. 5. 14		带盖、内有 1 陶羊
56	M69:5	瓷	罐	1 件套	墓坑东北角	见图	残	2023. 5. 14		带盖、内有 1 陶羊
57	M77:1	铜	铜扣	1 件	魂坛内	见图	锈	2023. 5. 15		
58	M81:1	瓷	罐	1 件套	墓坑东南角	见图	残	2023. 5. 16		带盖、内有 1 陶羊
59	M81:2	瓷	罐	1 件套	墓坑南壁中部	见图	残	2023. 5. 16		带盖、内有 1 陶羊
60	M81:3	瓷	罐	1 件套	墓坑西南角	见图	残	2023. 5. 16		带盖、内有 1 陶羊
61	M81:4	瓷	罐	1 件套	墓坑西北角	见图	残	2023. 5. 16		带盖、内有 1 陶羊
62	M81:5	瓷	罐	1 件套	墓坑东北角	见图	残	2023. 5. 16		带盖、内有 1 陶羊
63	M86:1	瓷	罐	1 件套	墓坑西南角	见图	整	2023. 5. 17		带盖
64	M86:2	瓷	罐	1 件套	墓坑南壁中部	见图	破	2023. 5. 17		带盖
65	M86:3	瓷	罐	1 件套	墓坑东南角	见图	整	2023. 5. 17		带盖
66	M86:4	瓷	罐	1 件套	墓坑东北角	见图	整	2023. 5. 17		带盖
67	M86:5	瓷	罐	1 件套	墓坑西北角	见图	整	2023. 5. 17		带盖
68	M86:6	铜	铜钱	6 枚	M86: 2 罐内	见图	锈	2023. 5. 17		康熙通宝
69	M87:1	瓷	罐	1 件套	墓坑西南角	见图	残	2023. 5. 17		带盖
70	M87:2	瓷	罐	1 件套	墓坑南壁中部	见图	破	2023. 5. 17		带盖
71	M87:3	瓷	罐	1 件套	墓坑东南角	见图	残	2023. 5. 17		带盖
72	M87:4	瓷	罐	1 件套	墓坑东北角	见图	整	2023. 5. 17		带盖
73	M87:5	瓷	罐	1 件套	墓坑西北角	见图	残	2023. 5. 17		带盖
74	M89:1	瓷	罐	1 件	墓坑南壁	见图	残	2023. 5. 29		
75	M93:1	瓷	罐	1 件套	墓坑东南角	见图	残	2023. 5. 19		带盖
76	M93:2	瓷	罐	1 件套	墓坑西南角	见图	整	2023. 5. 19		带盖
77	M93:3	瓷	罐	1 件套	墓坑西北角	见图	残	2023. 5. 19		带盖
78	M93:4	瓷	罐	1 件套	墓坑东北角	见图	整	2023. 5. 19		带盖
79	M94:1	瓷	罐	1 件套	墓坑西南角	见图	残	2023. 5. 19		内有 1 陶羊

80	M94:2	瓷	罐	1 件套	墓坑南部	见图	残	2023. 5. 19	内有 1 陶羊
81	M94:3	瓷	罐	1 件套	墓坑东南角	见图	残	2023. 5. 19	内有 1 陶羊
82	M94:4	瓷	罐	1 件套	墓坑西北角	见图	残	2023. 5. 19	内有 1 陶羊
83	M94:5	瓷	罐	1 件套	墓坑东北角	见图	残	2023. 5. 19	内有 1 陶羊
84	M95:1	瓷	罐	1 件套	墓坑西南角	见图	残	2023. 5. 19	带盖, 内有 2 铜钱 (道光通宝)
85	M95:2	瓷	罐	1 件	墓坑东北角	见图	残	2023. 5. 19	
86	M95:3	铜	铜钱	1 件	墓葬填土内	见图	残	2023. 5. 19	嘉庆通宝
87	M104:1	瓷	罐	1 件套	墓坑南部	见图	残	2023. 5. 20	带盖
88	M104:2	瓷	罐	1 件	墓坑东南角	见图	残	2023. 5. 20	
89	M104:3	瓷	罐	1 件套	墓坑西北角	见图	残	2023. 5. 20	带盖
90	M104:4	瓷	罐	1 件套	墓坑东北角	见图	残	2023. 5. 20	带盖
91	M109:1	瓷	罐	1 件套	墓坑西北角	见图	残	2023. 5. 27	内有 1 陶羊、1 铜钱
92	M109:2	瓷	罐	1 件套	墓坑东北角	见图	残	2023. 5. 27	内有 1 陶羊、1 铜钱
93	M115:1	瓷	罐	1 件套	墓坑东南角	见图	残	2023. 5. 27	内有 1 陶羊、1 铜钱
94	M115:2	瓷	罐	1 件套	墓坑南部	见图	残	2023. 5. 27	内有 1 陶羊、1 铜钱
95	M115:3	瓷	罐	1 件套	墓坑西南角	见图	残	2023. 5. 27	内有 1 陶羊、1 铜钱
96	M115:4	瓷	罐	1 件套	墓坑西北角	见图	残	2023. 5. 27	内有 1 陶羊、1 铜钱
97	M115:5	瓷	罐	1 件套	墓坑东北角	见图	残	2023. 5. 27	内有 1 陶羊、1 铜钱
98	M118:1	瓷	罐	1 件套	墓坑东南角	见图	残	2023. 5. 27	内有 1 陶羊
99	M118:2	瓷	罐	1 件套	墓坑西南角	见图	残	2023. 5. 27	内有 1 陶羊
100	M119:1	瓷	罐	1 件	墓坑西南角	见图	残	2023. 5. 21	
101	M119:2	瓷	罐	1 件	墓坑南部	见图	残	2023. 5. 21	
102	M119:3	瓷	罐	1 件	墓坑东南角	见图	残	2023. 5. 21	

附表四 番禺区南村镇里仁洞村更新改造项目（一期）鹤地庄遗址采集标本登记表（棺钉）

登记号	临时号	类别	名称	数量	位置	出土状况	出土日期	备注
1	M2:标本 1	铁	棺钉	6 枚	墓葬填土内	锈	2023. 4. 29	
2	M3:标本 1	铁	棺钉	6 枚	墓葬填土内	锈	2023. 5. 6	
3	M4:标本 1	铁	棺钉	3 枚	墓葬填土内	锈	2023. 4. 29	
4	M5:标本 1	铁	棺钉	3 枚	墓葬填土内	锈	2023. 4. 29	
5	M26:标本 1	铁	棺钉	4 枚	墓葬填土内	锈	2023. 5. 5	
6	M27:标本 1	铁	棺钉	3 枚	墓葬填土内	锈	2023. 5. 8	
7	M28:标本 1	铁	棺钉	2 枚	墓葬填土内	锈	2023. 5. 5	
8	M35:标本 1	铁	棺钉	9 枚	墓葬填土内	锈	2023. 5. 9	
9	M36:标本 1	铁	棺钉	8 枚	墓葬填土内	锈	2023. 5. 8	
10	M37:标本 1	铁	棺钉	1 枚	墓葬填土内	锈	2023. 5. 11	
11	M39:标本 1	铁	棺钉	2 枚	墓葬填土内	锈	2023. 5. 8	
12	M41:标本 1	铁	棺钉	1 枚	墓葬填土内	锈	2023. 5. 13	
13	M41:标本 2	铜	棺钉	1 枚	墓葬填土内	锈	2023. 5. 13	
14	M52:标本 1	铁	棺钉	4 枚	墓葬填土内	锈	2023. 5. 8	
15	M53:标本 1	铁	棺钉	3 枚	墓葬填土内	锈	2023. 5. 13	
16	M54:标本 1	铁	棺钉	5 枚	墓葬填土内	锈	2023. 5. 10	
17	M63:标本 1	铁	棺钉	2 枚	墓葬填土内	锈	2023. 5. 14	
18	M68:标本 1	铁	棺钉	8 枚	墓葬填土内	锈	2023. 5. 16	
19	M81:标本 1	铁	棺钉	5 枚	墓葬填土内	锈	2023. 5. 16	
20	M83:标本 1	铁	棺钉	3 枚	墓葬填土内	锈	2023. 5. 15	
21	M84:标本 1	铁	棺钉	6 枚	墓葬填土内	锈	2023. 5. 17	
22	M94:标本 1	铜	棺钉	6 枚	墓葬填土内	锈	2023. 5. 19	
23	M95:标本 1	铜	棺钉	4 枚	墓葬填土内	锈	2023. 5. 19	
24	M98:标本 1	铁	棺钉	3 枚	墓葬填土内	锈	2023. 5. 22	
25	M98:标本 2	铜	棺钉	2 枚	墓葬填土内	锈	2023. 5. 22	
26	M100:标本 1	铜	棺钉	2 枚	墓葬填土内	锈	2023. 5. 26	
27	M121:标本 1	铜	棺钉	1 枚	墓葬填土内	锈	2023. 5. 21	
28	M119:标本 1	铁	棺钉	3 枚	墓葬填土内	锈	2023. 5. 21	
29	M119:标本 2	铜	棺钉	2 枚	墓葬填土内	锈	2023. 5. 21	

附表五 番禺区南村镇里仁洞村更新改造项目（一期）鹤地庄遗址采集标本登记表（土样）

序号	编号	名称	数量	出土地点	座标	出土日期	备注
1	M4 采：1	土样	1 袋	M4：2 内	见图	2022. 4. 29	
2	M5 采：1	土样	1 袋	M5：1 内	见图	2023. 4. 29	
3	M10 采：1	土样	1 袋	M10：2 内	见图	2023. 5. 3	
4	M35-2 采：1	土样	1 袋	M35-2：2 内	见图	2023. 5. 11	
5	M14 采：1	锯沫	1 袋	M14：2 内	见图	2023. 5. 6	
6	M45 采：1	土样	2 袋	墓底	见图	2023. 5. 8	
7	M54 采：1	土样	1 袋	M54：2 内	见图	2023. 5. 10	
8	M55 采：1	土样	1 袋	M55：1 内	见图	2023. 5. 10	
9	M61 采：1	土样	1 袋	M61：4 内	见图	2023. 5. 14	
10	M61 采：2	土样	1 袋	墓底	见图	2023. 5. 11	
11	M69 采：1	土样	1 袋	M69：1 内	见图	2023. 5. 15	
12	M71 采：1	土样	1 袋	墓底	见图	2023. 5. 15	
13	M81 采：1	土样	1 袋	M81：1 内	见图	2023. 5. 17	
14	M86 采：1	土样	1 袋	M86：1 内	见图	2023. 5. 17	
15	M87 采：1	土样	1 袋	M87：2 内	见图	2023. 5. 16	
16	M93 采：1	土样	1 袋	M93：1 内	见图	2023. 5. 19	
17	M93 采：2	土样	1 袋	M93：2 内	见图	2023. 5. 19	
18	M93 采：3	土样	1 袋	M93：3 内	见图	2023. 5. 19	
19	M93 采：4	土样	1 袋	M93：4 内	见图	2023. 5. 19	
20	M94 采：1	土样	1 袋	M94：2 内	见图	2023. 5. 19	
21	M95 采：1	土样	1 袋	M95：1 内	见图	2023. 5. 19	
22	M104 采：1	土样	1 袋	M104：1 内	见图	2023. 5. 20	
23	M115 采：1	土样	1 袋	M115：1 内	见图	2023. 5. 21	
24	M119 采：1	土样	1 袋	M119：1 内	见图	2023. 5. 21	



附表六 番禺区南村镇里仁洞村更新改造项目（一期）鹤地庄遗址采集标本登记表（人骨）

序号	编号	名称	数量	出土地点	坐标	出土日期	备注
1	M3采：1	人骨	1具	墓室内	见图	2023. 5. 5	
2	M26采：1	人骨	1具	墓室内	见图	2023. 5. 6	
3	M28采：1	人骨	1具	墓室西侧	见图	2023. 5. 5	
4	M28采：2	人骨	1具	墓室东侧	见图	2023. 5. 5	
5	M35采：1	人骨	1具	墓室西侧	见图	2023. 5. 11	
6	M35采：2	人骨	1具	墓室东侧	见图	2023. 5. 11	

# 广州市文物局

---

文物 2023102 号

## 广州市文物局关于番禺区南村镇里仁洞村更新改造项目（一期）考古勘探工作完成的函

广州越冠房地产开发有限公司：

由广州市文物考古研究院承担的番禺区南村镇里仁洞村更新改造项目（一期）考古勘探工作已完成。根据该院提交的《番禺区南村镇里仁洞村更新改造项目（一期）考古勘探工作报告》，经研究，我局意见如下：

一、在项目一期 I 探区南部和 VI 探区范围内发现 95 座明一清墓葬，这批墓葬分布密集，时代集中，可能属于家族墓，具有一定的研究价值。按照文物保护的要求，建设工程选址，应尽可能避开不可移动文物；因特殊情况无法避开的，在工程建设前须报文物部门组织对该区域进行考古发掘和保护工作。在考古发掘和文物保护工作完成后，方可进行项目施工建设。

二、该项目二期勘探区域尚未开展考古勘探工作，在考古工作完成之前，不得在该区域进行施工建设。

---

三、其他未发现文化遗存的区域，你单位可以继续办理建设施工的其他手续。

四、由于地下堆积的形成、地面遗物的分布存在一定的特殊性，今后在施工过程中，若发现有古代文化遗存，应即刻保护现场，立即报请文物部门进行保护和抢救性发掘。

专此函达。

附件：番禺区南村镇里仁洞村更新改造项目（一期）考古勘探工作报告



2023年2月1日

（联系人：罗翀，联系电话：38925449）

公开方式：主动公开

抄送：省文物局，番禺区文广旅体局，市考古院。

附录二 广州市文物考古研究院考古发掘资质证书



## 附录三 文物保护法规（节选）

### 《中华人民共和国文物保护法》

（2017年11月4日第十二届全国人民代表大会常务委员会第三十次会议通过）

#### 第三章·考古发掘·

**第二十九条** 进行大型基本建设工程，建设单位应当事先报请省、自治区、直辖市人民政府文物行政部门组织从事考古发掘的单位在工程范围内有可能埋藏文物的地方进行考古调查、勘探。

**第三十条** 需要配合建设工程进行的考古发掘工作，应当由省、自治区、直辖市文物行政部门在勘探工作的基础上提出发掘计划，报国务院文物行政部门批准。

**第三十一条** 凡因进行基本建设和生产建设需要的考古调查、勘探、发掘，所需费用由建设单位列入建设工程预算。”

### 《广州市文物保护规定》

（2012年10月30日广州市第十四届人民代表大会常务委员会第八次会议通过 2013年1月21日广东省第十一届人民代表大会常务委员会第三十九次会议批准

根据2015年5月20日广州市第十四届人民代表大会常务委员会第三十九次会议通过并经2015年12月3日广东省第十二届人民代表大会常务委员会第二十一次会议批准的《广州市人民代表大会常务委员会关于因行政区划调整修改〈广州市建筑条例〉等六十六件地方性法规的决定》第一次修正

根据2019年11月20日广州市第十五届人民代表大会常务委员会第二十九次会议通过并经2020年7月29日广东省第十三届人民代表大会常务委员会第二十二次会议批准的《广州市人民代表大会常务委员会关于修改〈广州经济技术开发区条例〉第三十二件地方性法规的决定》第二次修正）

**第三十二条** 在地下文物埋藏区进行工程建设或者在地下文物埋藏区以外进行大型工程建设前，应当按照下列规定进行考古调查、勘探、发掘：

（一）属于出让国有建设用地使用权的，在出让该地块前，应当进行考古

调查、勘探，所需经费按财政分级的原则，分别在市文物保护专项资金中安排或者由区财政承担；

（二）属于划拨国有建设用地使用权的，应当在工程项目建议书或者可行性研究阶段进行考古调查、勘探，所需经费由市财政承担；

（三）本规定生效之前已经取得土地使用权，但尚未进行考古调查、勘探的，建设单位应当依法申请考古调查、勘探，所需经费由市财政承担。

未按照前款第（一）项或者第（二）项规定进行考古调查、勘探的，不得出让或者划拨土地。未按照前款第（三）项规定进行考古调查、勘探的，建设单位不得开工建设。

在广州市第一批地下文物埋藏区内加建电梯或埋深不超过 1.5 米且与民生密切相关的小型管网工程，可先不开展考古调查、勘探、发掘。在施工过程中，如发现文物埋藏，建设、施工单位应立即停止施工，保护现场，报告当地文物行政主管部门。在省级及以上文物保护单位保护范围内的项目除外。

考古调查、勘探和发掘发现文物，需要实施原址保护的，考古调查、勘探费用由市人民政府承担。

国有建设用地出让、划拨前进行考古调查、勘探的工作程序由市人民政府制定。

### **第三十三条 本规定第三十二条规定的大型建设工程包括下列工程：**

（一）在越秀区、海珠区、荔湾区、天河区、白云区辖区内进行的建设工程项目，占地面积一万平方米以上；

（二）在花都区、番禺区、南沙区、黄埔区、从化区、增城区辖区内进行的建设工程项目，占地面积三万平方米以上；

（三）在本市行政区域内新建或者扩建道路、桥梁、高速路、地铁、管网等重大线形工程。

突发性的抢险工程，负责建设、施工的单位或者个人应当尽可能避开地下文物埋藏区。因特殊情况不能避开的，应当在施工前告知市文物行政主管部门。发现文物的，应当配合文物行政主管部门进行抢救性保护

**第三十四条** 在房屋拆迁、旧城改造、工程建设和生产等过程中，任何单位或者个人发现古文化遗址、古墓葬、古建筑、石刻、壁画以及近现代重要史

迹和代表性建筑等文物的，应当立即报告当地文物行政主管部门，负责建设、施工的单位或者个人应当立即停止施工并保护现场。所在地的区文物行政主管部门在接到报告后，应当及时派员赶到现场，并于七日内提出处理意见。

在文物行政主管部门提出处理意见前，任何单位和个人不得破坏现场。经文物行政主管部门确认需要保留的不可移动文物，任何单位和个人不得损毁或者改变文物原状。

**第三十五条** 经文物考古调查、勘探，发掘出重要文物的区域，文物行政主管部门可以会同规划行政管理部门划定临时禁止建设区。

在依法批准的工程建设中有重大考古发现、需要实施原址保护的，市或者区人民政府应当收回该地块的土地使用权，另行置换土地或者退还土地出让金。实施原址保护给建设单位造成损失的，市或者区人民政府应当给予合理补偿。具体补偿范围和标准，由市人民政府制定并向社会公布

**第四十三条** 文物行政主管部门、文物执法机构或者其他行政管理部门及其工作人员有下列行为之一的，由任免机关或者监察机关责令改正；造成严重后果的，由任免机关或者监察机关对负有责任的主管人员和其他直接责任人员给予处分：

（一）违反本规定第五条第三款规定，未定期对文物保护单位进行巡查的；

（二）违反本规定第九条规定，未按照规定用途使用文物保护专项资金或者未在规定期限内将使用情况向社会公布的；

（三）违反本规定第二十五条规定，未在规定期限内划出并公布文物保护单位的建设控制地带的；

（四）违反本规定第二十六条规定，未在规定期限内划出临时保护范围或者临时建设控制地带的；

（五）违反本规定第二十九条第一款规定，规划行政管理部门在编制城乡规划时，涉及不可移动文物或者地下埋藏区未征求文物行政主管部门的意见或者文物行政主管部门未在规定期限内答复的；

（六）违反本规定第三十条第一款规定，未组织编制文物保护单位的保护规划的；

（七）违反本规定第三十条第二款规定，未将已批准的文物保护单位的保

护规划、保护范围和建设控制地带以及地下文物埋藏区的保护控制要求纳入城市控制性详细规划的

（八）违反本规定第三十二条规定，出让或者划拨未进行考古调查、勘探的国有建设用地使用权的；

（九）违反本规定第三十九条规定，不前往现场予以协助的；

（十）其他滥用职权、玩忽职守、徇私舞弊的。

**第四十七条** 违反本规定第三十二条第二款规定，未经文物考古调查、勘探擅自开工建设的，由文物执法机构责令停止施工，限期办理文物考古调查、勘探手续，逾期不办理手续，造成严重后果的，处以十万元以上五十万元以下罚款。

违反本规定第三十二条第三款规定，在建设施工过程中发现文物埋藏但未立即停工、保护现场并报告文物行政主管部门的，由文物执法机构责令改正；拒不改正，造成严重后果的，处以十万元以上五十万元以下罚款。



## 附录四 关于本报告使用的专业术语、概念和标准的说明

本报告使用的专业术语、概念和标准，依据《中华人民共和国文物保护法》、《中华人民共和国文物保护法实施条例》、《田野考古工作规程》、《考古调查、勘探、发掘经费预算定额管理办法》等法规和我省基建考古工作实际而制定。

### 1. 本报告采用的田野考古专业术语：

考古调查指地面踏查和自然断面的考古学观察。考古勘探由普探和重探组成。考古普探指采用每平方米布孔5个的梅花点布孔法而进行的勘探工作，所用工具为探铲。考古重探指为了解墓葬及其它遗迹现象并在地面做出形状标记而进行的钻探工作。重探采用探孔法或布探沟的方式。考古试掘（发掘）主要采取布探方的方式，依据土质、土色、包含物的不同，自上而下，从晚到早逐层发掘。探沟指平面呈长方形的发掘单位，探方指平面呈方形的发掘单位，探沟和探方一般皆正南北或正东西方向。工作单位、遗迹、墓葬编号为“4位年/地名代码/单位代码/顺序号”。单位代码中“T”表示探方或探沟，“M”表示墓葬，“H”表示灰坑，“Y”表示窑，“F”表示房屋，“L”表示路等。地形条件不同或范围较大区域的考古勘探、试掘、发掘分工作区进行。工作区常以象限法或据地形地貌特征进行划分，编号为罗马数字 I、II、III、IV等。

### 2. 本报告采用的文物标识名称：

**遗物点：**地面虽有零星文化遗物分布，但遗物分布面积狭小，且无明显相关文化层堆积或其它相关遗存的地点。

**遗址或墓葬（具备以下条件之一）：**文化遗物丰富；文化遗物分布面积宽广；有明显文化层堆积或遗迹、墓葬露头。

**疑点：**没有发现文化遗存但有其它文物线索、值得关注的地点，如有相关文献记载，有与人类活动可能有关的自然遗物分布等。

### 3. 各类遗存的处理标准（施工建议）：

(1) **遗物点：**合同中已涉及的小型遗址和小型墓葬，属于本项考古工作的组成部分，不另做发掘计划，但在施工中需特别注意。

(2) **其它遗存（遗址、墓地、古建筑）实行分级处理。**

**遗存文物价值分3级：**

**A级：**特别重要。指可以填补科研缺环、空白，或者和重大历史事件、重要历史人物有关及其它具有特别科研价值的遗存。

**B级：**重要。指具有较高科研价值且时代一般早于明代的遗址或墓地、具有较高科研价值且时代一般早于1911年的古建筑。

**C级：**一般。指具有一定科研价值且时代一般在明代及其以后的遗址或墓地、时代虽晚于1911年但具有一定科研价值和代表性的建筑。

**遗存保存状况分3级：**

**A级：**保存良好。

**B级：**保存一般。

**C级：**保存较差。

**遗存级别由其文物价值和保存状况组成，分9级：**

**AA级：**建议改线（改点），对遗存做原址原状保护。无法改线（改点）者，必须全面发掘或古建筑测绘，根据发掘、测绘情况确定施工方案。

**AB级：**全面发掘或大范围发掘（发掘面积大于施工涉及面积的一半）和古建筑测绘，根据发掘、测绘情况确定施工方案。

**AC级：**局部发掘（发掘面积一般小于施工涉及面积的一半）和古建测绘。

**BA级：**大范围发掘（发掘面积大于施工涉及面积的一半）和古建测绘，根据发掘、测绘情况确定施工方案。

**BB级：**局部发掘（发掘面积一般小于施工涉及面积的一半）和古建测绘。

**BC级：**局部发掘（发掘面积一般小于施工涉及面积的一半）或不发掘。

**CA级：**局部发掘（发掘面积一般小于施工涉及面积的一半）或不发掘。

**CB级：**局部发掘（发掘面积一般小于施工涉及面积的一半）或不发掘。

**CC级：**不发掘。

遗存级别的评定由本院学术评议组负责，必要时征求其他专家的意见。