

田野档案编号：GZKG-2023-026 (DC)

创享湾人行天桥及周边功能完善工程 考古调查工作报告

广州市文物考古研究院

二〇二三年四月

项目名称：创享湾人行天桥及周边功能完善工程

项目地点：南沙区进港大道两侧，焦门河岸

建设单位：广州市南沙区经济技术开发区建设中心

项目领队：饶晨

工作人员：程浩、赵望、于百栋等

工作时间：2022年12月13日、2023年4月14日-16日

考古工作概况：

根据《中华人民共和国文物保护法》《广州市文物保护规定》，按照《广州市文物局关于南沙区创享湾人行桥及周边功能完善工程考古调查勘探工作的复函》（文物20221427号）的指导意见，受广州市南沙区经济技术开发区建设中心委托，我院配合创享湾人行天桥及周边功能完善工程建设，对该工程用地范围进行了考古调查。

创享湾人行天桥及周边功能完善工程位于广州市南沙区进港大道两侧，用地面积88634平方米。根据建设方提供的建设方案，建设范围横跨蕉门河两岸，项目包含五座人行桥及四处桥体周边景观建设，其中喜来登酒店前人行桥属于旧桥装饰改造，其余为新建。除桥体外，其余区域皆为绿地景观建设，其中44872平方米为绿化提升改造。两岸以滩涂为主，地势平坦。在开展考古工作时进港大道人行天桥已完成桥桩架设。

本次考古调查在工程用地范围内未发现不可移动文物，也未发现古代文化遗存线索。

文物保护意见：

根据本次考古调查结果，在该工程用地范围内未发现不可移动文物及具有历史文化价值、需要进一步开展考古勘探的古代文化遗存。本次考古调查对于今后在这一区域的考古工作具有重要的借鉴意义。

本次考古调查工作完成后，建设单位可以按规定继续完善工程建设的手续。

由于地下堆积、文化遗存的形成和分布存在一定的特殊性，将来在建设施工过程中如果发现文物，建设、施工单位应当立即停止施工，保护好现场，并及时报请文物部门处理。

报告编写：

审核：

日期：

目 录

一、项目概况	1
二、考古调查	4
(一) 工作方法	4
(二) 历史文献及周边考古成果调查	5
(三) 现场踏查	6
三、考古调查结果和文物保护意见	35
(一) 考古调查结果	35
(二) 文物保护意见	35
附录一 广州市文物局关于南沙区创享湾人行桥及周边功能完善工程考古调查勘探工作的复函	36
附录二 广州市文物考古研究院团体领队资质证书	38
附录三 文物保护法规（节选）	39

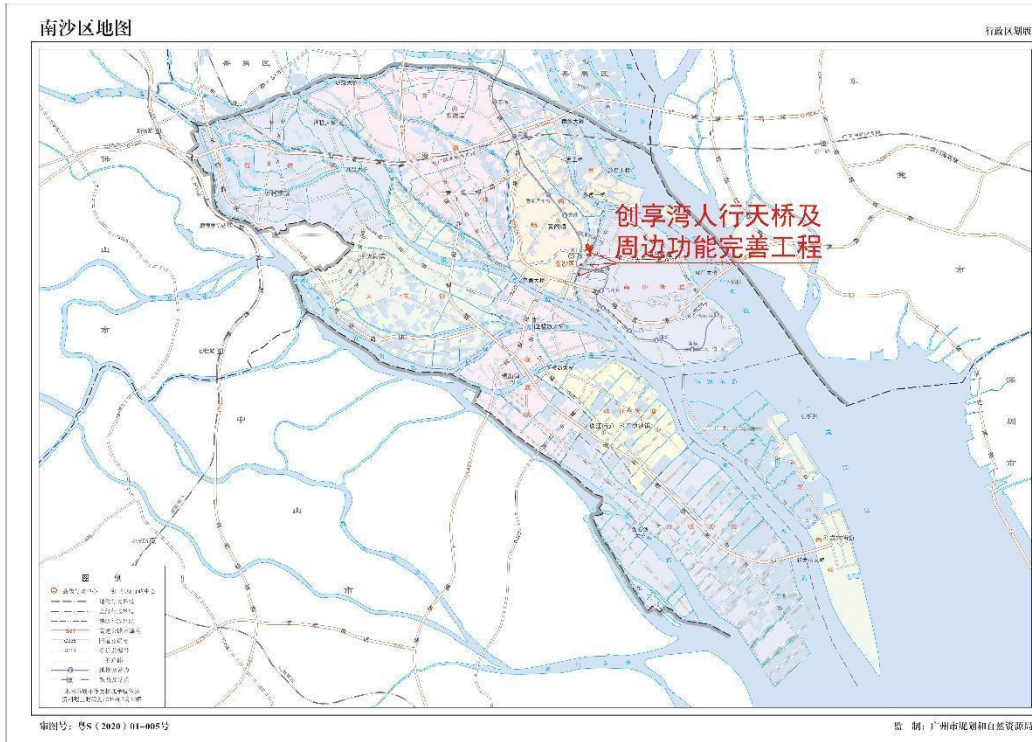


图 2 工程用地在南沙区的位置示意图（广州市规划和自然资源局）

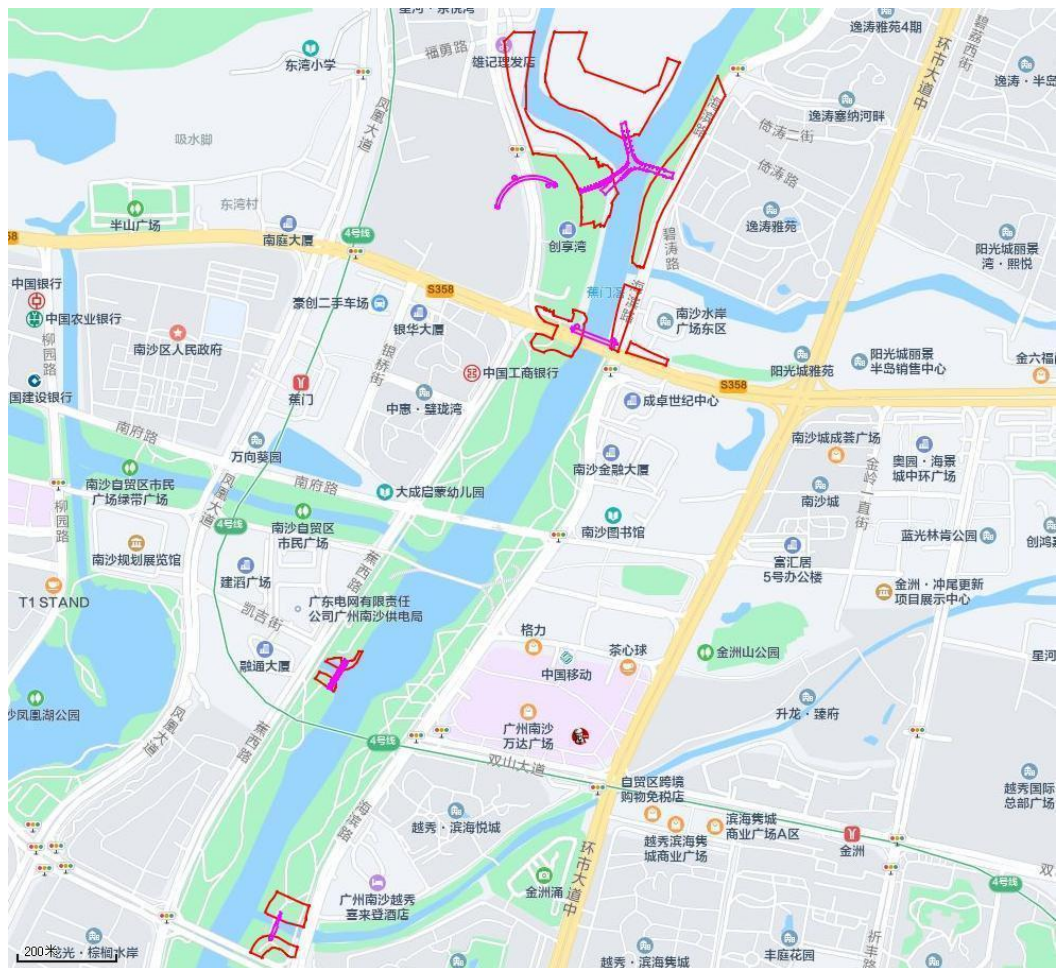


图 3 工程用地周边环境示意图（腾讯地图）（洋红色为桥体，红色为周边景观工程）

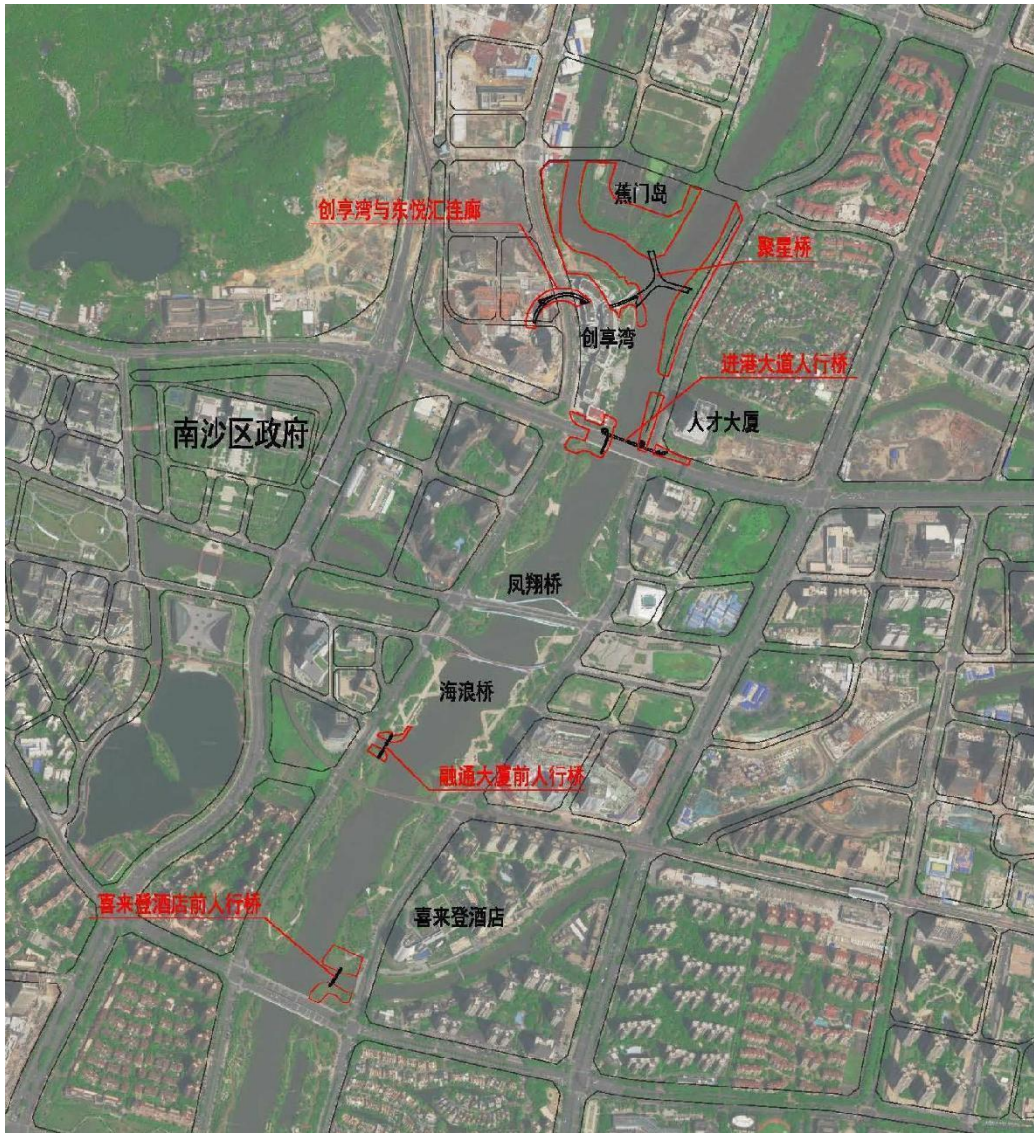


图 4 工程用卫星示意图 (建设方提供)



图 5 工程用地规划图 (建设方提供)

二、考古调查

（一）工作方法

考古调查的任务是发现、确认和研究文化遗存，为文化遗产保护提供依据，包括基础资料准备和现场踏查两个步骤。

1. 基础资料准备：搜集项目地块相关历史文献、考古成果和图像、测绘资料，初步了解该项目地块的历史沿革和文化堆积情况。

（1）选取广州市统一的投影平面坐标系与高程基准的地形图，地形图应准确反映工作区域、周边整体地形地貌、高程差别，以及具体遗迹形状、空间位置关系等，精度一般不低于 1:2000，局部地形实测图精度不低于 1:1000。

（2）掌握项目地块内地下线网、管网分布情况，制定避让方案。

（3）根据项目地块的现场情况和历年考古成果，制定科学、详实的工作计划，明确工作任务、技术路线、人员分工和职责、工作进度、文物保护措施和应急预案等。

2. 现场踏查：基本内容包括踏查对象的位置、范围与面积、堆积状况、年代与文化面貌、环境、保存现状等等。

（1）领队应熟悉项目地块的地形地貌，观察地块内地层断面，现场采集遗物标本，结合资料预判遗址性质。

（2）现场踏查应采用“拉网式”调查法，调查小组至少由 5 人组成，对所有可能埋藏古代文化遗存的区域进行徒步踏查。

（3）测量遗址的地理坐标，并标注在地形图上。

（4）遗址范围与面积依据已暴露文化堆积的位置，并参照地表散见遗物的分布范围确定，必要时适当辅以勘探手段。

3. 考古试探：根据地块地形、地貌，在地块范围内选取地方布点，进行初步勘探，提取土样并记录，以了解该地块内的地层堆积情况，为制定下一步工作计划和方案做好准备。

试探探孔记录应包括各堆积层距离地面的深度、土质土色、致密度、包含物、堆积状况研判结论、现场留取图像清晰、色彩真实的探孔土样的影像记录。

（二）历史文献及周边考古成果调查

该工程用地位于广州市南沙区南沙街西部。南沙街人文历史悠久，虽然南沙街道有文字的历史开始于南宋时期，但是这里人类活动、居住的历史却是从很早以前就已经开始了，如：先秦时期的鹿颈遗址，距今已有近四千年的历史。在近代史中，大角山炮台是虎门要塞的第一道防线，这里打响了鸦片战争的第一炮，是全国重点文物保护单位。辖区内的人文景观有天后宫、横档岛及大角山公园等旅游景区。

项目用地东南不足 1 公里为金洲山遗址。金洲山遗址位于南沙街西北部进港大道西侧，双山大道的北部，为进出南沙的门户。西隔蕉门河与黄阁镇相望，为蕉门水道冲积滩涂形成的沙田区，曾是粮、蔗高产区。从山脚至山顶均能采集到先秦时期的陶片，以山的北坡和往东的半山腰上最为丰富。遗址范围最长约 175 米，最宽约 77 米，占地面积近 13000 平方米，文化层厚约 20—40 厘米。在遗址地表和梯田剖面上采集到较为丰富的文化遗物，陶片以夹砂陶为主，有少量泥质硬陶，多呈红褐色、灰白色和红褐色，胎质多呈深灰色、浅灰色和黑灰色，胎质稍硬。曲折纹、长条方格纹、篮纹、方格纹、菱格纹及编织纹。器类有釜、罐、支座等。石器有铲、铤、网坠及装饰品环等。年代上限大致可到新石器时代晚期，下限至西周时期。

近年来，我院对该工程用地周边进行过一些考古工作：

2021 年 11 月、2022 年 3 月，我院对南沙区东瓜宇旧村更新改造地块进行了考古调查、勘探工作，在地块内发现一处南沙区登记文物保护单位-东瓜宇天后宫，在合成村中部山岗拆迁过的房屋地基机械翻动过的坑边，采集到红砂岩及夹砂陶片。经勘探，在地块清表区域的中部和东部发现早期灰坑 6 处、柱洞 19 处，并采集出土一批早期石器、夹砂陶、方格纹等印纹硬陶，遗存面积约 2100 平方米，平均文化层厚度约 1.0 米。

2022 年 8 月-11 月，我院对南沙区东瓜宇旧村更新改造地块（合成村地块）进行了考古发掘工作，完成发掘面积 2000 平方米，发现并清理遗迹 408 处，其中堆积 1 处、墓葬 3 座、灰坑 103 个、柱洞 300 个、灰沟 1 条。商周时期堆积 1 处，灰坑 17 个，柱洞 119 个，墓葬 3 座；唐宋时期灰坑 16 个，柱洞 28 个，灰沟 1 条；明清时期灰坑 23 个，柱洞 34 个；年代不详灰坑 47 个，柱洞 119 个。出土各类器物 172 件/套。

（三）现场踏查

现场踏查覆盖整个创享湾人行天桥及周边功能完善工程范围，工作时间为1个工作日，已于2022年12月13日完成全部区域的踏查工作。考古踏查采取“拉网式”调查法，小组由饶晨、程浩、赵望等人组成，对所有可能埋藏古代遗存的区域进行徒步踏查，采集地表文化遗物，并尽可能地利用断崖剖面观察文化堆积、掌握更为准确的信息。

创享湾人行天桥及周边功能完善工程位于广州市南沙区进港大道两侧，用地面积88634平方米。根据建设方提供的建设方案，建设范围横跨蕉门河两岸，项目包含五座人行桥及四处桥体周边景观建设，其中喜来登酒店前人行桥属于旧桥装饰改造，其余四座为新建。除桥体外，其余区域皆为绿地景观建设。两岸以滩涂为主，地势平坦。

本次调查在工程用地范围内未发现古代文化遗存。



图6 与建设方工作人员确认地块范围（北-南）



图 9 聚星桥桥体周边地表现状（北-南）



图 10 聚星桥桥体周边地表现状（西-东）



图 11 聚星桥桥体周边地表现状（西-东）



图 12 聚星桥桥体周边地表现状（南-北）



图 13 聚星桥桥体周边地表现状（南-北）



图 14 聚星桥桥体周边地表现状（北-南）



图 15 聚星桥桥体周边地表现状（西-东）



图 16 聚星桥桥体周边地表现状（南-北）



图 17 聚星桥桥体周边地表现状（南-北）



图 18 聚星桥桥体周边地表现状（南-北）



图 19 聚星桥桥体周边地表现状（南-北）



图 20 聚星桥桥体周边地表现状（南-北）



图 21 聚星桥桥体周边地表现状（东-西）



图 22 聚星桥桥体周边地表现状（东-西）



图 23 创享湾与东悦汇连廊周边地表现状（南-北）



图 24 创享湾与东悦汇连廊周边地表现状（东-西）



图 25 创享湾与东悦汇连廊周边地表现状（南-北）



图 26 创享湾与东悦汇连廊周边地表现状（西-东）



图 27 创享湾与东悦汇连廊周边地表现状（东-西）



图 28 创享湾与东悦汇连廊周边地表现状（西-东）



图 29 创享湾与东悦汇连廊周边地表现状（北-南）



图 30 创享湾与东悦汇连廊周边地表现状（东-西）



图 31 创享湾与东悦汇连廊周边地表现状（北-南）



图 32 创享湾与东悦汇连廊周边地表现状（西-东）



图 33 创享湾与东悦汇连廊周边地表现状（东-西）



图 34 进港大道人行桥桥体周边地表现状（西-东）



图 35 进港大道人行桥周边地表现状（北-南）



图 36 进港大道人行桥周边地表现状（西-东）



图 37 进港大道人行桥周边地表现状（西-东）



图 38 进港大道人行桥周边地表现状（北-南）



图 39 进港大道人行桥周边地表现状（北-南）



图 40 进港大道人行桥周边地表现状（北-南）



图 41 进港大道人行桥周边地表现状（东-西）



图 42 进港大道人行桥周边地表现状（北-南）



图 43 融通大厦前人行桥周边地表现状（西-东）



图 44 融通大厦前人行桥周边地表现状（西-东）



图 45 融通大厦前人行桥周边地表现状（北-南）



图 46 融通大厦前人行桥周边地表现状（西-东）



图 47 融通大厦前人行桥周边地表现状（北-南）



图 48 融通大厦前人行桥周边地表现状（北-南）



图 49 融通大厦前人行桥周边地表现状（南-北）



图 50 融通大厦前人行桥周边地表现状（西-东）



图 51 融通大厦前人行桥周边地表现状（西-东）



图 52 喜来登酒店前人行桥周边地表现状（北-南）



图 53 喜来登酒店前人行桥周边地表现状（南-北）



图 54 喜来登酒店前人行桥周边地表现状（北-南）



图 55 喜来登酒店前人行桥周边地表现状（南-北）



图 56 喜来登酒店前人行桥周边地表现状（东-西）



图 57 喜来登酒店前人行桥周边地表现状（西-东）



图 58 喜来登酒店前人行桥周边地表现状（北-南）



图 59 喜来登酒店前人行桥周边地表现状（南-北）



图 60 喜来登酒店前人行桥周边地表现状（东-西）



图 61 喜来登酒店前人行桥周边地表现状（东-西）



图 62 喜来登酒店前人行桥周边地表现状（西-东）



图 63 喜来登酒店前人行桥周边地表现状（东-西）



图 64 喜来登酒店前人行桥周边地表现状（北-南）

三、考古调查结果和文物保护意见

（一）考古调查结果

根据《中华人民共和国文物保护法》《广州市文物保护规定》，按照《广州市文物局关于南沙区创享湾人行桥及周边功能完善工程考古调查勘探工作的复函》（文物 20221427 号）的指导意见，受广州市南沙区经济技术开发区建设中心委托，我院配合创享湾人行天桥及周边功能完善工程建设，对该工程用地范围进行了考古调查。

创享湾人行天桥及周边功能完善工程位于广州市南沙区进港大道两侧，用地面积 88634 平方米。根据建设方提供的建设方案，建设范围横跨蕉门河两岸，项目包含五座人行桥及四处桥体周边景观建设，其中喜来登酒店前人行桥属于旧桥装饰改造，进港大道在现有桥边增设人行天桥，其余为新建。除桥体外，其余区域皆为绿地景观建设，根据建设单位提供材料，绿地部分不涉及开挖。两岸以滩涂为主，地势平坦。在开展考古工作时进港大道人行天桥已完成桥桩架设。

本次考古调查在工程用地范围内未发现不可移动文物，也未发现古代文化遗存线索。

（二）文物保护意见

根据本次考古调查结果，在该工程用地范围内未发现不可移动文物及具有历史文化价值、需要进一步开展考古勘探的古代文化遗存。本次考古调查对于今后在这一区域的考古工作具有重要的借鉴意义。

本次考古调查工作完成后，建设单位可以按规定继续完善工程建设的手续。

由于地下堆积、文化遗存的形成和分布存在一定的特殊性，将来在建设施工过程中如果发现文物，建设、施工单位应当立即停止施工，保护好现场，并及时报请文物部门处理。

广州市文物局

文物 20221427 号

广州市文物局关于南沙区创享湾人行桥及周边 功能完善工程考古调查勘探工作的复函

广州南沙经济技术开发区建设中心：

报来《广州南沙经济技术开发区建设中心关于申请创享湾人行桥及周边功能完善工程范围内进行文物考古调查勘探的函》收悉。经研究，现将我局意见函复如下：

一、所报南沙区创享湾人行桥及周边功能完善工程属我市行政区内新建或者扩建道路、桥梁、高速路、地铁、网管等重大线型工程，根据《中华人民共和国文物保护法》第二十九条、《广州市文物保护规定》第三十二条和第三十三条的有关规定，在建设前应当进行文物考古调查、勘探。

二、请及时与具有考古发掘团体资质的单位联系，提供相关资料和必要的考古工作条件，尽快协助进行工程地块的文物考古调查、勘探工作。如在文物考古调查、勘探中发现古文化遗址和古墓葬，还须进行考古发掘。根据《广州市国有建设用地供应前考古调查勘探程序规定》，该项考古工作可委托广州市文物考古

研究院开展。

三、在文物考古调查、勘探中，如发现尚未核定公布为文物保护单位的古建筑、近现代重要史迹、石刻等不可移动文物，须在文物部门指导下制定保护措施，并将保护措施列入可行性研究报告或设计任务书，报当地文物行政部门批准后实施。

四、在文物考古调查、勘探中如发现具有特别重大价值的不可移动文物，必须实施原址保护的，应由具备文物保护工程勘察设计资质的单位制定勘察设计方案，相应的文物部门批准后实施。

此复。

附件：广东省内文物考古发掘单位及联系方式



(联系人：罗翀，联系电话：38925449)

附录二



附录三 文物保护法规（节选）

《中华人民共和国文物保护法》

（2017年11月4日第十二届全国人民代表大会常务委员会第三十次会议通过）

第三章·考古发掘·

第二十九条 进行大型基本建设工程，建设单位应当事先报请省、自治区、直辖市人民政府文物行政部门组织从事考古发掘的单位在工程范围内有可能埋藏文物的地方进行考古调查、勘探。

第三十条 需要配合建设工程进行的考古发掘工作，应当由省、自治区、直辖市文物行政部门在勘探工作的基础上提出发掘计划，报国务院文物行政部门批准。

第三十一条 凡因进行基本建设和生产建设需要的考古调查、勘探、发掘，所需费用由建设单位列入建设工程预算。

《广州市文物保护规定》

（2012年10月30日广州市第十四届人民代表大会常务委员会第八次会议通过，2013年1月21日广东省第十一届人民代表大会常务委员会第三十九次会议批准。

根据2015年5月20日广州市第十四届人民代表大会常务委员会第三十九次会议通过并经2015年12月3日广东省第十二届人民代表大会常务委员会第二十二次会议批准的《广州市人民代表大会常务委员会关于因行政区划调整修改〈广州市建筑条例〉等六十六件地方性法规的决定》第一次修正。

根据2019年11月20日广州市第十五届人民代表大会常务委员会第二十九次会议通过并经2020年7月29日广东省第十三届人民代表大会常务委员会第二十二次会议批准的《广州市人民代表大会常务委员会关于修改〈广州经济技术开发区条例〉第三十二件地方性法规的决定》第二次修正，自2020年8月20日公布之日起施行）

第三十二条 在地下文物埋藏区进行工程建设或者在地下文物埋藏区以外进行大型工程建设前，应当按照下列规定进行考古调查、勘探、发掘：

（一）属于出让国有建设用地使用权的，在出让该地块前，应当进行考古调查、勘探，所需经费按财政分级的原则，分别在市文物保护专项资金中安排或者由区财政承担；

（二）属于划拨国有建设用地使用权的，应当在工程项目建议书或者可行性研究阶段进行考古调查、勘探，所需经费由市财政承担；

（三）本规定生效之前已经取得土地使用权，但尚未进行考古调查、勘探的，

建设单位应当依法申请考古调查、勘探，所需经费由市财政承担。

未按照前款第（一）项或者第（二）项规定进行考古调查、勘探的，不得出让或者划拨土地。未按照前款第（三）项规定进行考古调查、勘探的，建设单位不得开工建设。

在广州市第一批地下文物埋藏区内加建电梯或埋深不超过 1.5 米且与民生密切相关的小型管网工程，可先不开展考古调查、勘探、发掘。在施工过程中，如发现文物埋藏，建设、施工单位应立即停止施工，保护现场，报告当地文物行政主管部门。在省级及以上文物保护单位保护范围内的项目除外。

考古调查、勘探和发掘发现文物，需要实施原址保护的，考古调查、勘探费用由市人民政府承担。

国有建设用地出让、划拨前进行考古调查、勘探的工作程序由市人民政府制定。

第三十三条 本规定第三十二条规定的大型建设工程包括下列工程：

（一）在越秀区、海珠区、荔湾区、天河区、白云区辖区内进行的建设工程项目，占地面积一万平方米以上；

（二）在花都区、番禺区、南沙区、黄埔区、从化区、增城区辖区内进行的建设工程项目，占地面积三万平方米以上；

（三）在本市行政区域内新建或者扩建道路、桥梁、高速路、地铁、管网等重大线形工程。

突发性的抢险工程，负责建设、施工的单位或者个人应当尽可能避开地下文物埋藏区。因特殊情况不能避开的，应当在施工前告知市文物行政主管部门。发现文物的，应当配合文物行政主管部门进行抢救性保护

第三十四条 在房屋拆迁、旧城改造、工程建设和生产等过程中，任何单位或者个人发现古文化遗址、古墓葬、古建筑、石刻、壁画以及近现代重要史迹和代表性建筑等文物的，应当立即报告当地文物行政主管部门，负责建设、施工的单位或者个人应当立即停止施工并保护现场。所在地的区文物行政主管部门在接到报告后，应当及时派员赶到现场，并于七日内提出处理意见。

在文物行政主管部门提出处理意见前，任何单位和个人不得破坏现场。经文物行政主管部门确认需要保留的不可移动文物，任何单位和个人不得损毁或者改变文物原状。

第三十五条 经文物考古调查、勘探，发掘出重要文物的区域，文物行政主管部门可以会同规划行政管理部门划定临时禁止建设区。

在依法批准的工程建设中有重大考古发现、需要实施原址保护的，市或者区人民政府应当收回该地块的土地使用权，另行置换土地或者退还土地出让金。实施原址保护给建设单位造成损失的，市或者区人民政府应当给予合理补偿。具体补偿范围和标准，由市人民政府制定并向社会公布

第四十三条 文物行政主管部门、文物执法机构或者其他行政管理部门及其工作人员有下列行为之一的，由任免机关或者监察机关责令改正；造成严重后果的，由任免机关或者监察机关对负有责任的主管人员和其他直接责任人员给予处分：

（一）违反本规定第五条第三款规定，未定期对文物保护单位进行巡查的；

（二）违反本规定第九条规定，未按照规定用途使用文物保护专项资金或者未在规定期限内将使用情况向社会公布的；

（三）违反本规定第二十五条规定，未在规定期限内划出并公布文物保护单位的建设控制地带的；

（四）违反本规定第二十六条规定，未在规定期限内划出临时保护范围或者临时建设控制地带的；

（五）违反本规定第二十九条第一款规定，规划行政管理部门在编制城乡规划时，涉及不可移动文物或者地下埋藏区未征求文物行政主管部门的意见或者文物行政主管部门未在规定期限内答复的；

（六）违反本规定第三十条第一款规定，未组织编制文物保护单位的保护规划的；

（七）违反本规定第三十条第二款规定，未将已批准的文物保护单位的保护规划、保护范围和建设控制地带以及地下文物埋藏区的保护控制要求纳入城市控制性详细规划的

（八）违反本规定第三十二条规定，出让或者划拨未进行考古调查、勘探的国有建设用地使用权的；

（九）违反本规定第三十九条规定，不前往现场予以协助的；

（十）其他滥用职权、玩忽职守、徇私舞弊的。

第四十七条 违反本规定第三十二条第二款规定，未经文物考古调查、勘探擅自开工建设的，由文物执法机构责令停止施工，限期办理文物考古调查、勘探手续，逾期不办理手续，造成严重后果的，处以十万元以上五十万元以下罚款。