

田野档案编号: GZKG-2022-123(DC)

空铁融合示范区(核心区、启动区) 文物考古调查区域评估工作报告

广州市文物考古研究院

二〇二三年三月

项目名称：空铁融合示范区（核心区、启动区）

项目地点：广州市花都区新华镇、雅瑶镇、狮岭镇

业主单位：广州市花都区文化广电旅游体育局

项目领队：黄碧雄

工作人员：张希、李恒、李广生、袁联柱、刘升堂、芦国强 等

工作时间：2023年1月10日、3月6日-3月14日

考古工作概况和主要收获：

根据《中华人民共和国文物保护法》《广州市文物保护规定》，按照《广州市文物局关于实施文物考古调查区域评估工作指引的通知》（穗文物〔2018〕886号）的指导意见，受广州市花都区文化广电旅游体育局委托，我院配合空铁融合示范区（核心区、启动区）地块的文物考古调查区域评估工作，对空铁融合示范区（核心区、启动区）地块范围进行考古调查，完成调查面积9.55平方公里。

经了解，空铁融合示范区（核心区、启动区）位于广州市花都区新华镇、雅瑶镇、狮岭镇。由两个地块组成：

地块一，在花都区新华镇、雅瑶镇，位于镜湖大道北以西，新街河和农新路以南，广清高速以东，镜湖大道南以北。整体地势较平坦。东部为工业区，分布有较多厂房，还有居民住宅楼和一些荒地；中部为村庄、学校、水渠、农田和荒地等；西部为村庄、居民住宅楼、商场、学校及铁路干线，广州北站和花都汽车客运站在此范围内。另外，花都区北站东广场地块、花都区广州北站一地块、花都区军民融合价值创新园完全在地块一范围内，花都区广花公路东三地块（分地块一）、花都区广花公路东三地块（分地块二）大部分在地块一范围内，我院此前已经做过考古工作，未发现古代文化遗存。

地块二，在花都区狮岭镇，位于天贵路以西，秀全中学（新校区）以南，洪秀全水库以东，三东大道西以北。东部和东南部为学校、居民住宅楼、写字楼及一些荒地，地势平坦；中部有学校、村庄和厂房，其中在长岗中学与花都区理工职业技术学校中间分布有条状山岗，总面积约66000平方米，部分区域被破坏，大部分仍保持原有地貌；西部为大面积的农田、果园、水塘以及大量村庄，还有一些厂房，地势较平坦。另外，广州市妇女儿童医疗中心花都院区地块完全在地块二范围内，我院此前已经做过考古工作，未发现古代文化遗存。

经试探，空铁融合示范区（核心区、启动区）地块内地层堆积简单，一般只有一层：第①层，表土层，为灰褐色黏土，土质疏松，含有植物根茎；该层下即为生土，为红黄灰色相间黏土或者黄褐色风化土，土质致密、纯净。

空铁融合示范区（核心区、启动区）地块内有 9 处区登记保护文物保护单位，分别为：联英张公祠、伯球邓公祠、伯举邓公祠、元明邓公祠、宗贤邓公祠、琼甫钟公祠、曾氏大宗祠、钟氏大宗祠、玉成钟公祠。

考古工地价值评估及意见：

根据以上考古调查结果，该项目地块有9处区登记保护文物保护单位（联英张公祠、伯球邓公祠、伯举邓公祠、元明邓公祠、宗贤邓公祠、琼甫钟公祠、曾氏大宗祠、钟氏大宗祠、玉成钟公祠），后续建设如有涉及，应事先征求区文物行政部门意见；地块二内分布有条状山岗，大部分区域尚具备勘探条件，按照文物法规，后续建设如有涉及，仍需要做下一步的考古勘探工作；花都区北站东广场地块、花都区广州北站一地块、花都区军民融合价值创新园区域、广州市妇女儿童医疗中心花都院区地块完全在空铁融合示范区（核心区、启动区）地块范围内，花都区广花公路东三地块（分地块一）、花都区广花公路东三地块（分地块二）大部分在空铁融合示范区（核心区、启动区）地块范围内，我院此前已经做完考古工作；除此之外的其它区域为平地，且未发现具有历史文化价值、需要进一步开展考古勘探的古代文化遗存。本次调查对于今后在这一区域的考古工作具有一定的借鉴意义。

由于地下堆积、文化遗存的形成和分布存在一定的特殊性，将来在建设施工过程中如果发现文物，建设、施工单位应当立即停止施工，保护好现场，并及时报请文物部门处理。

报告编写：

审核：

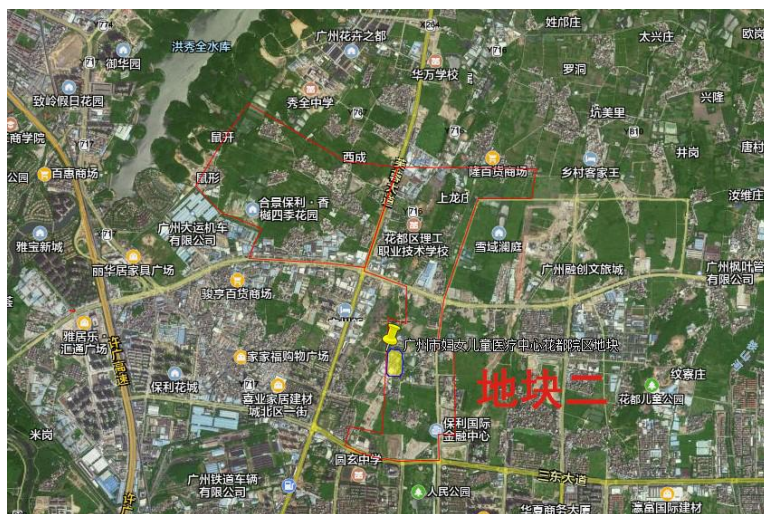
日期：



地块二内山岗区域示意图



地块一范围内已开展考古工作区域示意图（黄色区域）



地块二范围内已开展考古工作区域示意图（黄色区域）

目 录

一、项目概况	1
二、考古调查	3
(一) 工作方法	3
(二) 历史文献及周边考古成果调查	4
(三) 现场调查	7
(四) 探孔试探	54
三、考古调查结果和文物保护意见	65
(一) 考古调查结果	65
(二) 文物保护意见	61
附表一 空铁融合示范区（核心区、启动区）考古调查试探探孔 登记表	67
附录一 广州市文物局关于实施文物考古调查区域评估工作指 引的通知	69
附录二 关于委托实施“花都国际先进制造产业园”等 12 个地 块区域文物考古调查评估工作的函	73
附录三 广州市文物考古研究院考古发掘资质证书	75
附录四 文物保护法规（节选）	76

一、项目概况

空铁融合示范区（核心区、启动区）位于广州市花都区新华镇、雅瑶镇、狮岭镇。共由两个地块组成：地块一，在花都区新华镇、雅瑶镇，位于镜湖大道北以西，新街河和农新路以南，广清高速以东，镜湖大道南以北；地块二，在花都区狮岭镇，位于天贵路以西，秀全中学（新校区）以南，洪秀全水库以东，三东大道西以北。总面积 9.55 平方公里。

地块一的四至坐标：西南角 $N23^{\circ} 21' 36.69''$ ， $E113^{\circ} 12' 15.23''$ ；东南角 $N23^{\circ} 21' 38.42''$ ， $E113^{\circ} 14' 47.30''$ ；东北角 $N23^{\circ} 22' 47.01''$ ， $E113^{\circ} 14' 35.36''$ ；西北角 $N23^{\circ} 22' 48.96''$ ， $E113^{\circ} 11' 24.31''$ 。

地块二的四至坐标：西南角 $N23^{\circ} 24' 52.90''$ ， $E113^{\circ} 12' 29.25''$ ；东南角 $N23^{\circ} 24' 48.26''$ ， $E113^{\circ} 13' 01.14''$ ；东北角 $N23^{\circ} 26' 19.66''$ ， $E113^{\circ} 13' 34.45''$ ；西北角 $N23^{\circ} 26' 39.70''$ ， $E113^{\circ} 11' 56.08''$ 。

根据《中华人民共和国文物保护法》《广州市文物保护规定》，按照《广州市文物局关于实施文物考古调查区域评估工作指引的通知》（穗文物〔2018〕886号）的指导意见，受广州市花都区文化广电旅游体育局委托，我院对空铁融合示范区（核心区、启动区）地块进行文物考古调查区域评估工作。

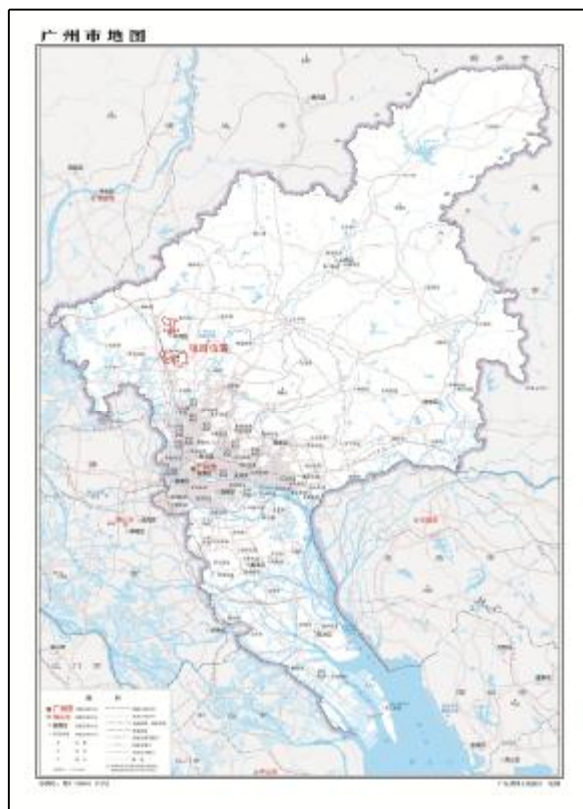


图 1 项目地块在广州市的位置示意图（广东省自然资源厅）

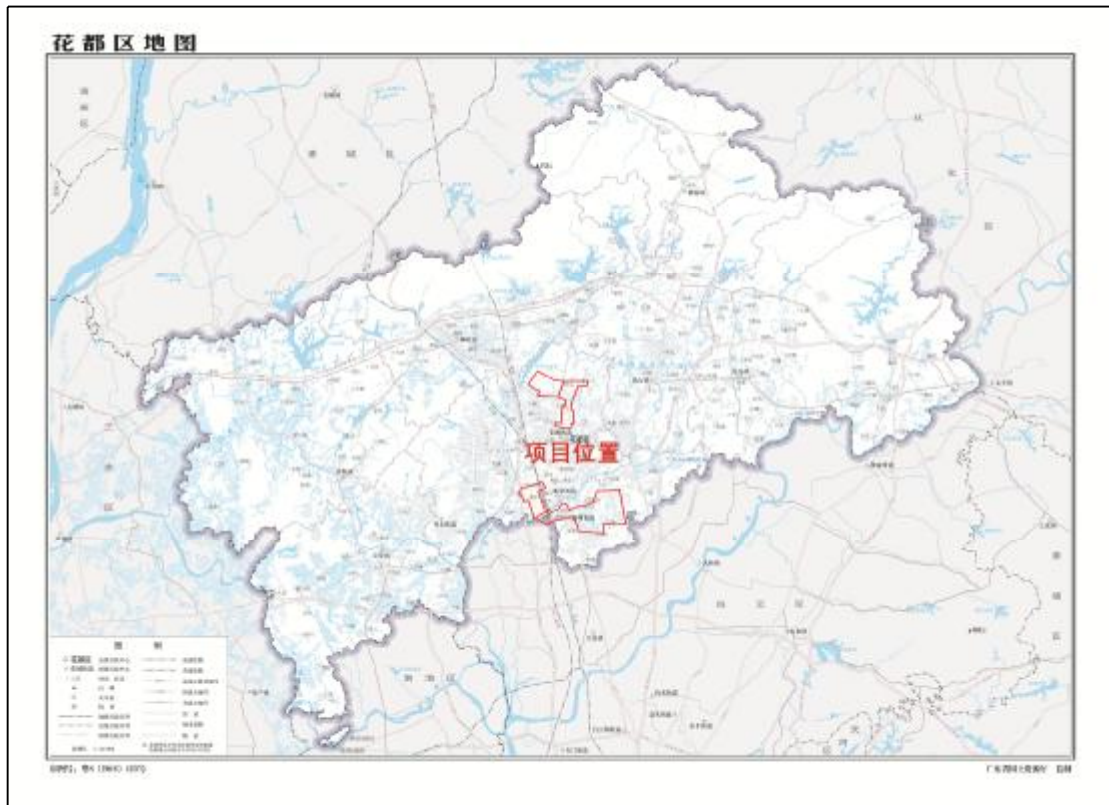


图 2 项目地块在花都区的位置示意图（广东省自然资源厅）

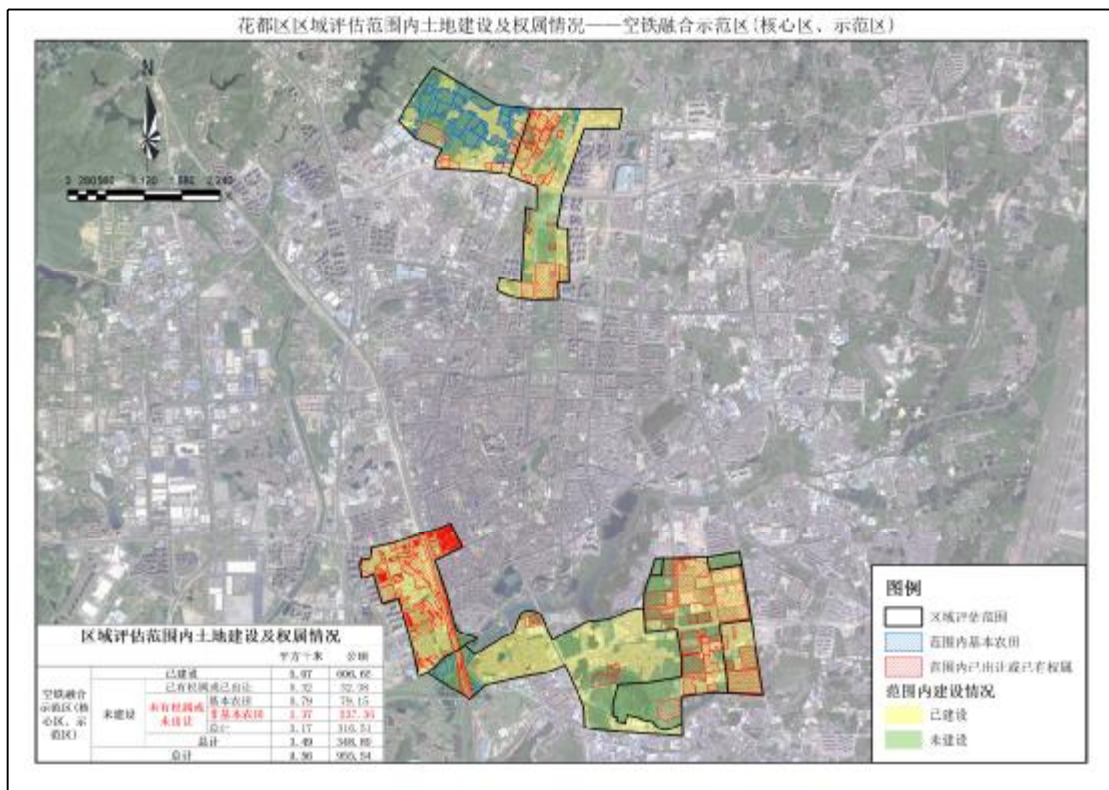


图 3 项目地块卫星图（含土地建设及权属情况示意）（业主单位提供）

二、考古调查

（一）工作方法

考古调查的任务是发现、确认和研究文化遗存，为文化遗产保护提供依据，包括基础资料准备、现场踏勘和考古试探三个步骤。

1. 基础资料准备：搜集拟调查区域相关历史文献、考古成果和图像、测绘资料，初步了解该区域的历史沿革和文化堆积情况。

（1）选取广州市统一的投影平面坐标系与高程基准的地形图，地形图应准确反映工作区域、周边整体地形地貌、高程差别，以及具体遗迹形状、空间位置关系等，精度一般不低于 1:2000，局部地形实测图精度不低于 1:1000。

（2）掌握地下线网、管网分布情况，制定避让方案。

（3）根据现场情况和历年考古成果，制定科学、详实的工作计划，明确工作任务、技术路线、人员分工和职责、工作进度、文物保护措施和应急预案等。

2. 现场踏勘：基本内容包括踏勘对象的位置、范围、面积、堆积状况、年代、文化面貌、环境、保存现状等等。

（1）领队应熟悉地形地貌，观察遗址地层断面，现场采集遗物标本，初步了解地层堆积情况，结合资料预判遗址性质。

（2）现场踏勘应采用“拉网式”调查法，调查小组由 3-5 人组成，对所有可能埋藏古代文化遗存的区域进行徒步踏查。

（3）测量遗址的地理坐标，并标注在地形图上。

（4）遗址范围与面积依据已暴露文化堆积的位置，并参照地表散见遗物的分布范围确定，必要时适当辅以勘探手段。

3. 考古试探：根据地块地形、地貌，在地块范围内选取至少 10 个地方布点，进行初步勘探，提取土样并记录，以了解该地块内的地层堆积情况，为制定下一步工作计划和方案做好准备。

试探探孔记录应包括各堆积层距离地面的深度、土质土色、致密度、包含物、堆积状况研判结论，现场留取图象清晰、色彩真实的探孔土样的影像记录。

（二）历史文献及周边考古成果调查

根据《广州市文物普查汇编·花都区卷》所收录，空铁融合示范区（核心区、启动区）地块内有 9 处区登记保护文物保护单位，分别为：联英张公祠、伯球邓公祠、伯举邓公祠、元明邓公祠、宗贤邓公祠、琼甫钟公祠、曾氏大宗祠、钟氏大宗祠、玉成钟公祠。

联英张公祠 位于雅瑶镇三向村。始建年代不详，先后于清光绪十三年(1887)和 2003 年两次重修。坐南朝北，主体建筑三间两进，左路建筑为衬祠，总面阔 18.2 米，总进深 25.4 米，建筑占地 480 平方米。硬山顶，碌灰筒瓦，青砖墙。全祠梁架均采用坤甸木料。墙楣壁画有“福禄寿图”、“潘戍名问路图”、“山水有相逢”、“金钱满地”、“瑶池醉乐”、“教子一经图”、“汝阳醉酒图”等，落款均为光绪廿五年，画工精细，保存较好。

2008 年 5 月公布为花都区登记保护文物保护单位。

伯球邓公祠 位于雅瑶镇旧村。始建年代不详。坐东朝西，主体建筑三间两进，右路建筑为衬祠，总面阔 18.2 米，总进深 19.1 米，建筑占地 362 平方米。人字封火山墙，灰塑博古脊，青砖墙。

头门面阔三间 12.2 米，进深两间 6.9 米共九架。前廊梁架及封檐板雕刻花鸟、鳌鱼、瑞兽、戏曲人物。次间虾公梁上设石狮、异形斗棋。大门嵌花岗岩门夹。

后堂前带两廊，面阔三间，六架卷棚顶。

右路衬祠面阔 4.7 米，与主体建筑以宽 1.3 米青云巷相隔。

头门石门额文字被灰砂覆盖。后堂已毁。

2008 年 5 月公布为花都区登记保护文物保护单位。



图 4 联英张公祠



图 5 伯球邓公祠

伯举邓公祠 位于雅瑶镇旧村向西（仲华路 2 号）。始建年份不详，民国三

十六年（1947）进行第一次重建，2008年，邓氏后裔筹集资金48万元，对祠堂进行重修。

主体建筑坐东朝西，深两进，占地面积254.39平方米，建筑面积360平方米。为砖木结构，内有前厅、偏厅、后厅各一个。中华人民共和国成立后，土改时期，祠堂分给村民居住，现保存状况较差。

2008年5月公布为花都区登记保护文物保护单位。

元明邓公祠 位于雅瑶镇旧村。始建年代不详，先后于清咸丰十一年（1861）、光绪九年（1883）和2002年重修。坐北朝南，主体建筑三间两进，右路建筑为衬祠，总面阔13米，总进深16.7米，建筑占地226平方米。主体建筑硬山顶，碌灰筒瓦，青砖石脚，灰塑保存尚好。

头门面阔三间9.3米，进深两间5.1米共十一架。次间虾公梁上设石狮、异形斗拱。石门额阴刻“元明邓公祠”，上款“咸丰辛酉孟秋吉旦重修，光绪癸未孟秋吉旦重修，公元2002年孟秋吉旦重修”，下款“涡溪宗孙瑶敬书”。

后堂面阔三间9.3米，进深三间6.9米共十三架。杉木金柱。后堂前带两廊，四架卷棚顶。

重修时墙体内面改刷石灰水。

2008年5月公布为花都区登记保护文物保护单位。



图6 伯举邓公祠



图7 元明邓公祠

宗贤邓公祠 位于雅瑶镇旧村。始建年代不详，清道光二十九年（1849）重建。坐北朝南，主体建筑三间两进，左路建筑为衬祠，总面阔15.1米，总进深21.4米，建筑占地337平方米。硬山顶，碌灰筒瓦，青砖石脚。

头门面阔三间11.6米，进深两间6米共十一架。前廊梁架及封檐板雕刻戏曲人物、花鸟瑞兽。石门额阳刻“宗贤邓公祠”，上款“道光岁次己酉”，下款“孟冬谷旦重建”。

2008年5月公布为花都区登记保护文物保护单位。

琼甫钟公祠 位于新华街钟村。始建年代不详，清道光二十年（1840）重建。坐西朝东，三间三进，总面阔12.2米，总进深33.8米，建筑占地431平方米。人字封火山墙，灰塑博古脊，碌灰筒瓦，青砖墙。

祠堂现已空置。中堂、后堂梁、檩均为坤甸木，梁架木雕精细，保存较好。头门正脊、墀头砖雕已毁，原坤甸木檩更换成细杉木檩，次间虾公梁、石狮和异形斗拱等石构件均被灰砂封裹。据悉，琼甫钟公祠是钟氏大宗祠的前身。

2008年5月公布为花都区登记保护文物保护单位。

曾氏大宗祠 位于新华街新街村。建于清光绪二年（1876）。坐东朝西，主体建筑深三进，左侧原有一路建筑，现已改建，主体建筑总面阔11.9米，总进深34.5米，建筑占地426平方米。镞耳封火山墙，碌灰筒瓦，青砖墙。祠内金柱、梁架均用坤甸木料。

2008年5月公布为花都区登记保护文物保护单位。



图8 宗贤邓公祠



图9 曾氏大宗祠

钟氏大宗祠、玉成钟公祠 钟氏大宗祠和玉成钟公祠屹立在钟村，庄严又不失典雅。钟氏大宗祠三进三间格局，博古脊、人字墙，虾公梁上的石狮子栩栩如生。祠堂前的广场上正对着玉成钟公祠有两只强壮威武的石狮子，一公一母两相对望分置于入口两侧，左边是雄狮，前右足握着一圆球；右边是母狮，前左足旁握有小狮。狮子是兽中之王，霸气之兽，祠堂前摆设狮子，有“尊贵”和“威严”、辟邪显威风的作用。

2010年4月公布为花都区登记文物保护单位。

近年来，我院曾在该地块附近开展过考古工作。

2020年7月至8月，我院对花都区中轴线九地块进行了考古调查工作，未发现古代文化遗存。

2021年3月，我院对花都区横潭村河西（第六）经济社旧村全面改造项目地块进行了考古调查工作，未发现古代文化遗存。

2021年3月，我院对广花公路西二地块进行了考古调查工作，未发现古代文化遗存。

2021年7月，我院对花都区天贵路东一地块进行了考古调查工作，未发现古代文化遗存。

（三）现场调查

考古调查覆盖整个空铁融合示范区（核心区、启动区）范围，工作时间为10个工作日，已于2023年1月10日、3月6日-3月14日完成全部区域的考古调查工作。考古调查采取“拉网式”调查法，小组由黄碧雄、张希、李恒、李广生、袁联柱、刘升堂、芦国强等人组成，对所有可能埋藏古代文化遗存的区域进行徒步踏查，采集地表文化遗物，并尽可能地利用断崖剖面观察文化堆积、掌握更为准确的信息。

经了解，空铁融合示范区（核心区、启动区）位于广州市花都区新华镇、雅瑶镇、狮岭镇。由两个地块组成：

地块一，在花都区新华镇、雅瑶镇，位于镜湖大道北以西，新街河和农新路以南，广清高速以东，镜湖大道南以北。整体地势较平坦。东部为工业区，分布有较多厂房，还有居民住宅楼和一些荒地；中部为村庄、学校、水渠、农田和荒地等；西部为村庄、居民住宅楼、商场、学校及铁路干线，广州北站和花都汽车客运站在此范围内。另外，花都区北站东广场地块、花都区广州北站一地块、花都区军民融合价值创新园完全在地块一范围内，花都区广花公路东三地块（分地块一）、花都区广花公路东三地块（分地块二）大部分在地块一范围内，我院此前已经做过考古工作，未发现古代文化遗存。

地块二，在花都区狮岭镇，位于天贵路以西，秀全中学（新校区）以南，洪秀全水库以东，三东大道西以北。东部和东南部为学校、居民住宅楼、写字楼及一些荒地，地势平坦；中部有学校、村庄和厂房，其中在长岗中学与花都区理工职业技术学校中间分布有条状山岗，总面积约66000平方米，部分区域被破坏，大部分仍保持原有地貌；西部为大面积的农田、果园、水塘以及大量村庄，还有一些厂房，地势较平坦。另外，广州市妇女儿童医疗中心花都院区地块完全在地块二范围内，我院此前已经做过考古工作，未发现古代文化遗存。

本次考古调查区域评估工作在地块内发现 9 处区登记保护文物保护单位，分别为：联英张公祠、伯球邓公祠、伯举邓公祠、元明邓公祠、宗贤邓公祠、琼甫钟公祠、曾氏大宗祠、钟氏大宗祠（钟村）、玉成钟公祠。



图 10 工作人员查看地块图纸



图 11 工作人员现场踏查

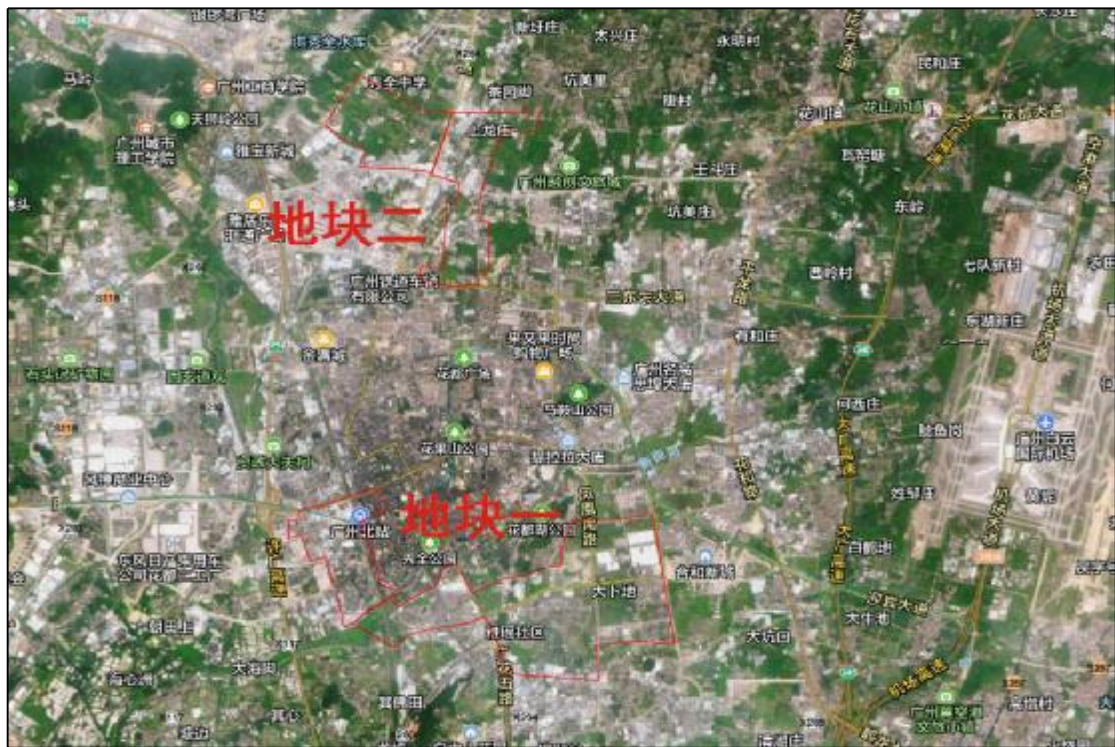


图 12 空铁融合示范区（核心区、启动区）分区示意图



图 13 地块二山岗区域示意图

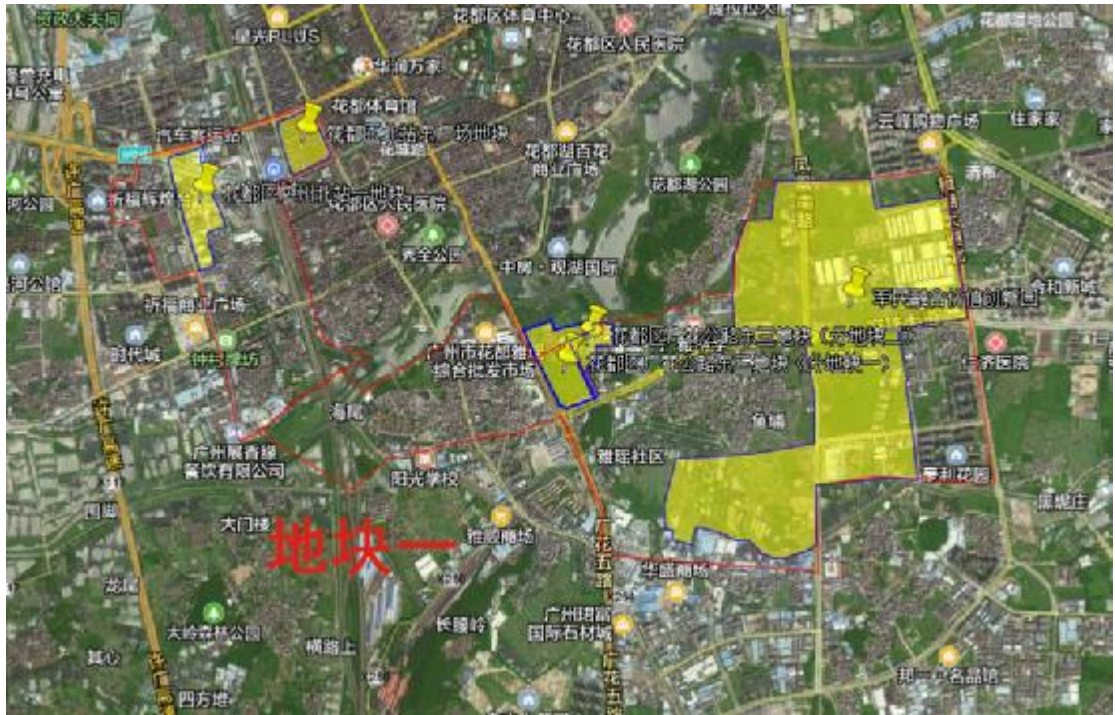


图 14 地块一范围内已开展考古工作区域示意图（黄色区域）

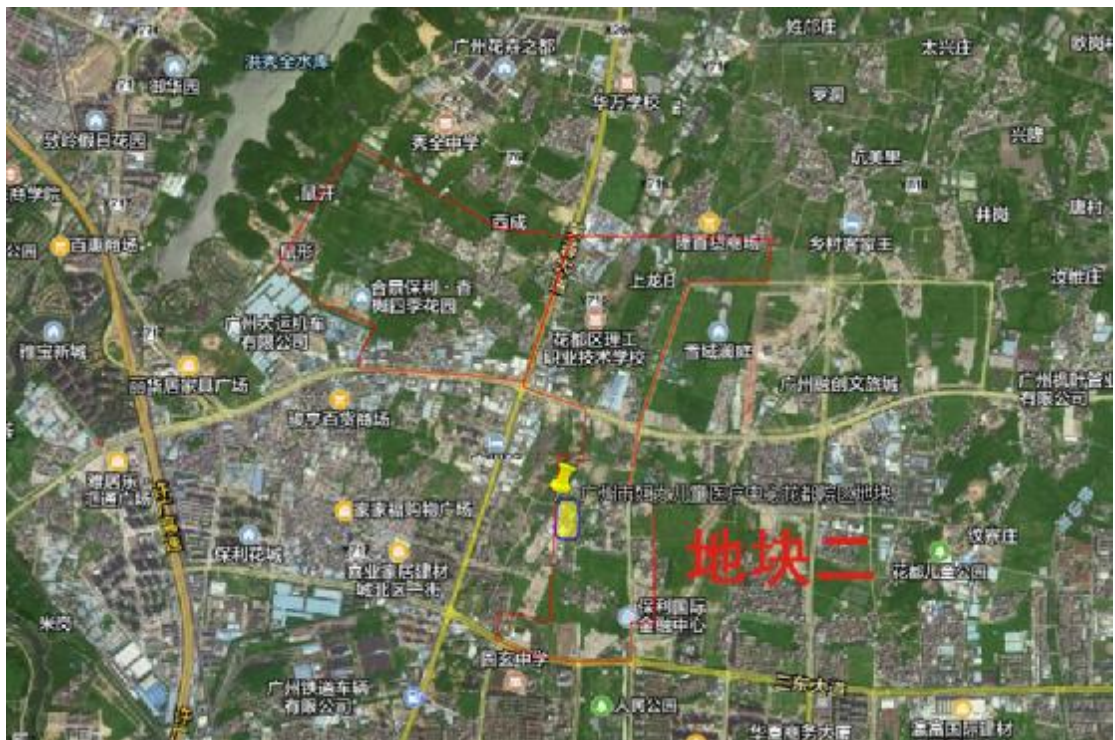


图 15 地块二范围内已开展考古工作区域示意图（黄色区域）



图 16 地块一北部现状（北-南）



图 17 地块一北部现状（西-东）



图 18 地块一东北部现状（南-北）



图 19 地块一东部现状（北-南）



图 20 地块一东部现状（北-南）

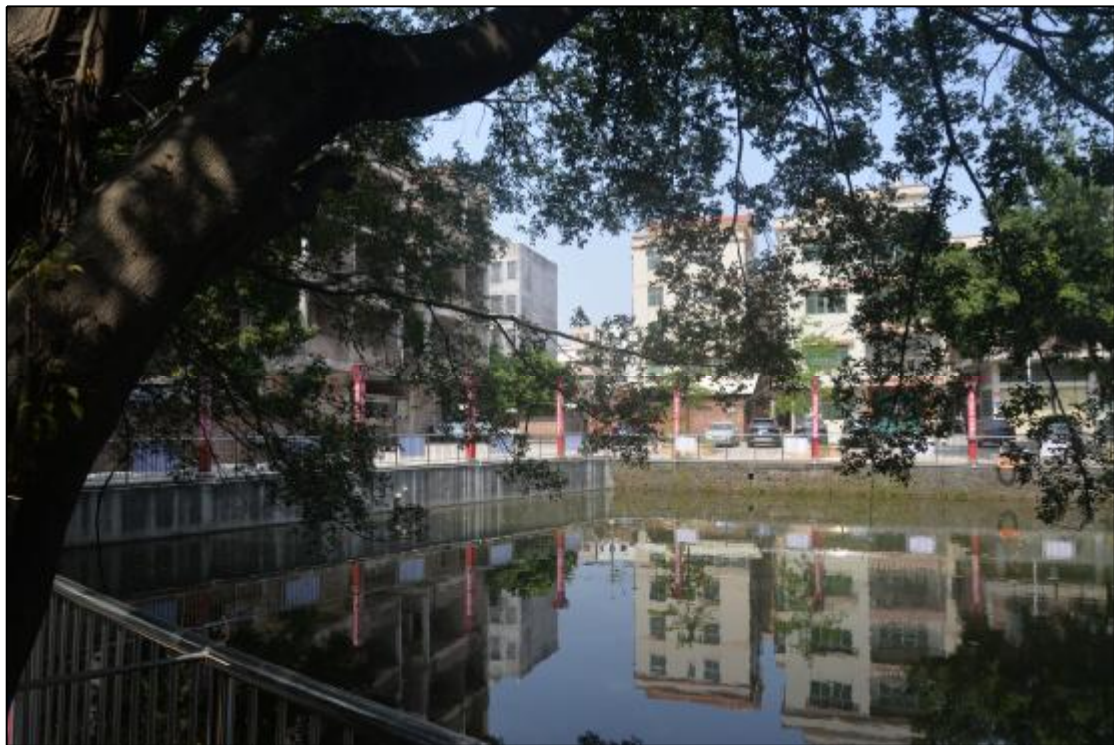


图 21 地块一东部现状（南-北）



图 22 地块一东部现状（南-北）



图 23 地块一东部现状（西-东）



图 24 地块一南部现状（北-南）



图 25 地块一南部现状（南-北）



图 26 地块一南部现状（西-东）



图 27 地块一西北部现状（北-南）



图 28 地块一西北部现状（北-南）



图 29 地块一西北部现状（东-西）



图 30 地块一西北部现状（南-北）



图 31 地块一西北部现状（西-东）



图 32 地块一西北部现状（西-东）



图 33 地块一西部现状（北-南）



图 34 地块一西部现状（北-南）



图 35 地块一西部现状（北-南）



图 36 地块一西部现状（北-南）



图 37 地块一西部现状（东-西）



图 38 地块一西部现状（东-西）



图 39 地块一西部现状（南-北）



图 40 地块一西部现状（南-北）



图 41 地块一西部现状（南-北）



图 42 地块一西南部现状（北-南）



图 43 地块一西南部现状（男-北）



图 44 地块一西南部现状（南-北）



图 45 地块一西南部现状（西-东）



图 46 地块一中部现状（北-南）



图 47 地块一中部现状（北-南）



图 48 地块一中部现状（北-南）



图 49 地块一中部现状（北-南）



图 50 地块一中部现状（东-西）



图 51 地块一中部现状（西-东）



图 52 地块一中部现状（西-东）



图 53 地块一中南部现状（北-南）



图 54 地块一中南部现状（西-东）



图 55 地块二北部现状（北-南）



图 56 地块二北部现状（北-南）



图 57 地块二北部现状（东-西）



图 58 地块二北部现状（西-东）



图 59 地块二东部现状（北-南）



图 60 地块二东部现状（东-西）



图 61 地块二东部现状（东-西）



图 62 地块二东部现状（西-东）



图 63 地块二南部现状（北-南）



图 64 地块二南部现状（东-西）



图 65 地块二南部现状（南-北）



图 66 地块二西北部现状（北-南）



图 67 地块二西北部现状（南-北）



图 68 地块二西北部现状（西-东）



图 69 地块二西北部现状（北-南）



图 70 地块二西部现状（北-南）



图 71 地块二西部现状（东-西）



图 72 地块二西部现状（南-北）



图 73 地块二西部现状（西-东）



图 74 地块二西南部现状（北-南）



图 75 地块二西南部现状（东-西）



图 76 地块二西南部现状（东-西）



图 77 地块二西南部现状（东-西）



图 78 地块二西南部现状（南-北）



图 79 地块二西南部现状（西-东）



图 80 地块二西中部现状（西-东）



图 81 地块二西中部现状（北-南）



图 82 地块二西中部现状（南-北）



图 83 地块二中部现状（北-南）



图 84 地块二中部现状（北-南）



图 85 地块二中部现状（北-南）



图 86 地块二中部现状（东-西）



图 87 地块二中部现状（东-西）



图 88 地块二中部现状（南-北）



图 89 地块二中部现状（南-北）



图 90 地块二中部现状（南-北）



图 91 地块二中部现状（西-东）



图 92 地块二中南部现状（北-南）



图 93 地块内部现代魂罐



图 94 地块内部现代墓葬



图 95 联英张公祠



图 96 伯球邓公祠



图 97 伯举邓公祠



图 98 元明邓公祠



图 99 宗贤邓公祠



图 100 曾氏大宗祠



图 101 钟氏大宗祠（钟村）、玉成钟公祠

（四）探孔试探

根据现场地形地貌，以及考古调查工作需要，我们在空铁融合示范区（核心区、启动区）内部进行了考古试探以观察地层堆积情况。现选取其中20个探孔，编号为TK1-TK20，具体情况如下：



图 102 试探探孔位置示意图（黄色标记点）



图 103 现场试探（南-北）

TK1: 位于地块一的西北部, 探孔中心坐标为: N23° 22' 33.90", E113° 11' 27.19"。地层堆积情况如下:

①层: 表土层, 距地表 0-0.7 米, 厚约 0.7 米, 为灰褐色黏土, 土质疏松, 含有植物根茎。该层下为生土, 为红黄色相间黏土, 土质致密、纯净。



图 104 TK1 土样 (标杆长 1.0 米, 土样从左到右)

TK2: 位于地块一的西部, 探孔中心坐标为: N23° 22' 28.03", E113° 11' 49.83"。地层堆积情况如下:

①层: 表土层, 距地表 0-0.4 米, 厚约 0.4 米, 为灰褐色黏土, 土质疏松, 含有植物根茎。该层下为生土, 为红黄色相间黏土, 土质致密、纯净。



图 105 TK2 土样 (标杆长 1.0 米, 土样从左到右)

TK3: 位于地块一的西部，探孔中心坐标为：N23° 22' 28.35″，E113° 11' 57.88″。地层堆积情况如下：

①层：表土层，距地表 0-0.1 米，厚约 0.1 米，主要为灰褐色黏土，土质疏松，含有植物根茎。该层下为生土，为红黄色相间黏土，土质致密、纯净。



图 106 TK3 土样（标杆长 1.0 米，土样从左到右）

TK4: 位于地块一的西南部，探孔中心坐标为：N23° 21' 51.86″，E113° 12' 01.17″。地层堆积情况如下：

①层：表土层，距地表 0-0.2 米，厚约 0.2 米，为灰褐色黏土，土质疏松，含有植物根茎。该层下即生土，为红黄灰色相间黏土，土质致密、纯净。



图 107 TK4 土样（标杆长 1.0 米，土样从左到右）

TK5: 位于地块一的中部，探孔中心坐标为：N23° 22' 01.48″，E113° 13' 07.32″。地层堆积情况如下：

①层：表土层，距地表0-0.1米，厚约0.1米，为灰褐色黏土，土质疏松，含有植物根茎。该层下即生土，为红黄灰色相间黏土，土质致密、纯净。



图 108 TK5 土样（标杆长 1.0 米，土样从左到右）

TK6: 位于地块一的东部，探孔中心坐标为：N23° 21' 29.56″，E113° 13' 41.34″。地层堆积情况如下：

①层：表土层，距地表0-0.04米，厚约0.04米，为灰褐色黏土，土质疏松，含有植物根茎。该层下即生土，为红黄色相间黏土，土质致密、纯净。



图 109 TK6 土样（标杆长 1.0 米，土样从左到右）

TK7: 位于地块一的东部, 探孔中心坐标为: N23° 22' 02.63", E113° 13' 55.31"。地层堆积情况如下:

①层: 表土层, 距地表0-0.3米, 厚约0.3米, 灰褐色黏土, 土质疏松, 含有植物根茎。该层下即生土, 为红黄色相间黏土, 土质致密、纯净。



图 110 TK7 土样 (标杆长 1.0 米, 土样从左到右)

TK8: 位于地块一的东南部, 探孔中心坐标为: N23° 21' 57.43", E113° 14' 25.90"。地层堆积情况如下:

①层: 表土层, 距地表0-0.1米, 厚约0.1米, 为灰褐色黏土, 土质疏松, 含有植物根茎。该层下即生土, 为红黄色相间黏土, 土质致密、纯净。



图 111 TK8 土样 (标杆长 1.0 米, 土样从左到右)

TK9: 位于地块一的东部，探孔中心坐标为：N23° 22' 31.64″，E113° 13' 53.63″。地层堆积情况如下：

①层：表土层，距地表 0-0.2 米，厚约 0.2 米，灰褐色黏土，土质疏松，含有植物根茎。该层下即生土，为红黄色相间黏土，土质致密、纯净。



图 112 TK9 土样（标杆长 1.0 米，土样从左到右）

TK10: 位于地块一的东北部，探孔中心坐标为：N23° 22' 42.17″，E113° 14' 30.32″。地层堆积情况如下：

①层：表土层，距地表 0-0.2 米，厚约 0.2 米，灰褐色黏土，土质疏松，含有植物根茎。该层下即生土，红黄色相间黏土，土质致密、纯净。



图 113 TK10 土样（标杆长 1.0 米，土样从左到右）

TK11: 位于地块二的南部, 探孔中心坐标为: N23° 24' 56.15", E113° 12' 36.02"。地层堆积情况如下:

①层: 表土层, 距地表 0-0.2 米, 厚约 0.2 米, 为灰褐色黏土, 土质疏松, 含有植物根茎。该层下为生土, 为黄灰色相间黏土, 土质致密、纯净。



图 114 TK11 土样 (标杆长 1.0 米, 土样从左到右)

TK12: 位于地块二的南部, 探孔中心坐标为: N23° 25' 08.21", E113° 12' 55.67"。地层堆积情况如下:

①层: 表土层, 距地表 0-0.2 米, 厚约 0.2 米, 灰褐色黏土, 土质疏松, 含植物根茎。该层下为生土, 为黄褐色风化土, 土质致密、纯净。



图 115 TK12 土样 (标杆长 1.0 米, 土样从左到右)

TK13: 位于地块二的南部，探孔中心坐标为：N23° 25' 31.59″，E113° 12' 55.59″。地层堆积情况如下：

①层：表土层，距地表 0-0.4 米，厚约 0.4 米，为灰褐色黏土，土质疏松，含植物根茎。该层下即生土，为黄褐色风化土，土质致密、纯净。



图 116 TK13 土样（标杆长 1.0 米，土样从左到右）

TK14: 位于地块二的北部，探孔中心坐标为：N23° 26' 14.69″，E113° 13' 04.63″。地层堆积情况如下：

①层：表土层，距地表 0-0.8 米，厚约 0.8 米，灰褐色黏土，土质疏松，含有植物根茎。该层下即生土，红黄色相间黏土，土质致密、纯净。



图 117 TK14 土样（标杆长 1.0 米，土样从左到右）

TK15: 位于地块二的北部，探孔中心坐标为：N23° 26' 00.48″，E113° 12' 57.87″。地层堆积情况如下：

①层：表土层，距地表0-0.65米，厚约0.65米，为灰褐色黏土，土质疏松，含植物根茎。该层下即生土，为黄褐色风化土，土质致密、纯净。



图 118 TK15 土样（标杆长 1.0 米，土样从左到右）

TK16: 位于地块二的北部，探孔中心坐标为：N23° 25' 48.70″，E113° 12' 46.85″。地层堆积情况如下：

①层：表土层，距地表0-0.85米，厚约0.85米，为灰褐色黏土，土质疏松，含有植物根茎。该层下即生土，为黄灰色相间黏土，土质致密、纯净。



图 119 TK16 土样（标杆长 1.0 米，土样从左到右）

TK17: 位于地块二的北部, 探孔中心坐标为: N23° 26' 05.25", E113° 12' 28.23"。地层堆积情况如下:

①层: 表土层, 距地表 0-0.4 米, 厚约 0.4 米, 为灰褐色黏土, 土质疏松, 含有植物根茎。该层下即生土, 为黄褐色黏土, 土质致密、纯净。



图 120 TK17 土样 (标杆长 1.0 米, 土样从左到右)

TK18: 位于地块二的北部, 探孔中心坐标为: N23° 26' 11.82", E113° 12' 12.15"。地层堆积情况如下:

①层: 表土层, 距地表 0-0.2 米, 厚约 0.2 米, 为灰褐色黏土, 土质疏松, 含有植物根茎。该层下即生土, 为黄灰色相间黏土, 土质致密、纯净。



图 121 TK18 土样 (标杆长 1.0 米, 土样从左到右)

TK19: 位于地块二的北部，探孔中心坐标为：N23° 25' 59.09″，E113° 12' 04.69″。地层堆积情况如下：

①层：表土层，距地表 0-0.5 米，厚约 0.5 米，为灰褐色黏土，土质疏松，含植物根茎。该层下即生土，为红黄色相间黏土，土质致密、纯净。



图 122 TK19 土样（标杆长 1.0 米，土样从左到右）

TK20: 位于地块二的西北部，探孔中心坐标为：N23° 26' 22.13″，E113° 11' 47.84″。地层堆积情况如下：

①层：表土层，距地表 0-0.5 米，厚约 0.5 米，为灰褐色黏土，土质疏松，含有植物根茎。该层下即生土，为灰色黏土，土质致密、纯净。



图 123 TK20 土样（标杆长 1.0 米，土样从左到右）

三、考古调查结果和文物保护意见

（一）考古调查结果

根据《中华人民共和国文物保护法》《广州市文物保护规定》，按照《广州市文物局关于实施文物考古调查区域评估工作指引的通知》（穗文物〔2018〕886号）的指导意见，受广州市花都区文化广电旅游体育局委托，我院配合空铁融合示范区（核心区、启动区）地块的文物考古调查区域评估工作，对空铁融合示范区（核心区、启动区）地块范围进行考古调查，完成调查面积9.55平方公里。

经了解，空铁融合示范区（核心区、启动区）位于广州市花都区新华镇、雅瑶镇、狮岭镇。由两个地块组成：

地块一，在花都区新华镇、雅瑶镇，位于镜湖大道北以西，新街河和农新路以南，广清高速以东，镜湖大道南以北。整体地势较平坦。东部为工业区，分布有较多厂房，还有居民住宅楼和一些荒地；中部为村庄、学校、水渠、农田和荒地等；西部为村庄、居民住宅楼、商场、学校及铁路干线，广州北站和花都汽车客运站在此范围内。另外，花都区北站东广场地块、花都区广州北站一地块、花都区军民融合价值创新园完全在地块一范围内，花都区广花公路东三地块（分地块一）、花都区广花公路东三地块（分地块二）大部分在地块一范围内，我院此前已经做过考古工作，未发现古代文化遗存。

地块二，在花都区狮岭镇，位于天贵路以西，秀全中学（新校区）以南，洪秀全水库以东，三东大道西以北。东部和东南部为学校、居民住宅楼、写字楼及一些荒地，地势平坦；中部有学校、村庄和厂房，其中在长岗中学与花都区理工职业技术学校中间分布有条状山岗，总面积约66000平方米，部分区域被破坏，大部分仍保持原有地貌；西部为大面积的农田、果园、水塘以及大量村庄，还有一些厂房，地势较平坦。另外，广州市妇女儿童医疗中心花都院区地块完全在地块二范围内，我院此前已经做过考古工作，未发现古代文化遗存。

经试探，空铁融合示范区（核心区、启动区）地块内地层堆积简单，一般只有一层：第①层，表土层，为灰褐色黏土，土质疏松，含有植物根茎；该层下即为生土，为红黄灰色相间黏土或者黄褐色风化土，土质致密、纯净。

空铁融合示范区（核心区、启动区）地块内有9处区登记保护文物保护单位，分

别为：联英张公祠、伯球邓公祠、伯举邓公祠、元明邓公祠、宗贤邓公祠、琼甫钟公祠、曾氏大宗祠、钟氏大宗祠、玉成钟公祠。

（二）文物保护意见

根据以上考古调查结果，该项目地块有9处区登记保护文物保护单位（联英张公祠、伯球邓公祠、伯举邓公祠、元明邓公祠、宗贤邓公祠、琼甫钟公祠、曾氏大宗祠、钟氏大宗祠、玉成钟公祠），后续建设如有涉及，应事先征求区文物行政部门意见；地块二内分布有条状山岗，大部分区域尚具备勘探条件，按照文物法规，后续建设如有涉及，仍需要做下一步的考古勘探工作；花都区北站东广场地块、花都区广州北站一地块、花都区军民融合价值创新园区域、广州市妇女儿童医疗中心花都院区地块完全在空铁融合示范区（核心区、启动区）地块范围内，花都区广花公路东三地块（分地块一）、花都区广花公路东三地块（分地块二）大部分在空铁融合示范区（核心区、启动区）地块范围内，我院此前已经做完考古工作；除此之外的其它区域为平地，且未发现具有历史文化价值、需要进一步开展考古勘探的古代文化遗存。本次调查对于今后在这一区域的考古工作具有一定的借鉴意义。

由于地下堆积、文化遗存的形成和分布存在一定的特殊性，将来在建设施工过程中如果发现文物，建设、施工单位应当立即停止施工，保护好现场，并及时报请文物部门处理。

附表一

空铁融合示范区（核心区、启动区）考古调查试探探孔登记表

序号	卡探夹孔编号		层位	距地表深度（米）	土质、土色及包含物	堆积性质初判	堆积年代初判	备注
	N	E						
TK1	23° 22' 33.90"	113° 11' 27.19"	①	0-0.7	灰褐色黏土，土质疏松，含有植物根茎	表土	现代	该层下为生土，为红黄色相间黏土，土质致密、纯净。
TK2	23° 22' 28.03"	113° 11' 49.83"	①	0-0.4	灰褐色黏土，土质疏松，含有植物根茎	表土	现代	该层下为生土，为红黄色相间黏土，土质致密、纯净。
TK3	23° 22' 28.35"	113° 11' 57.88"	①	0-0.1	主要为灰褐色黏土，土质疏松，含有植物根茎	表土	现代	该层下为生土，为红黄色相间黏土，土质致密、纯净。
TK4	23° 21' 51.86"	113° 12' 01.17"	①	0-0.2	灰褐色黏土，土质疏松，含有植物根茎	表土	现代	该层下即生土，为红黄灰色相间黏土，土质致密、纯净。
TK5	23° 22' 01.48"	113° 13' 07.32"	①	0-0.1	灰褐色黏土，土质疏松，含有植物根茎	表土	现代	该层下即生土，为红黄灰色相间黏土，土质致密、纯净。
TK6	23° 21' 29.56"	113° 13' 41.34"	①	0-0.04	灰褐色黏土，土质疏松，含有植物根茎	表土	现代	该层下即生土，为红黄色相间黏土，土质致密、纯净。
TK7	23° 22' 02.63"	113° 13' 55.31"	①	0-0.3	灰褐色黏土，土质疏松，含有植物根茎	表土	现代	该层下即生土，为红黄色相间黏土，土质致密、纯净。
TK8	23° 21' 57.43"	113° 14' 25.90"	①	0-0.1	灰褐色黏土，土质疏松，含植物根茎	表土	现代	该层下即生土，为红黄色相间黏土，土质致密、纯净。
TK9	23° 22' 31.64"	113° 13' 53.63"	①	0-0.2	灰褐色黏土，土质疏松，含有植物根茎	表土	现代	该层下即生土，为红黄色相间黏土，土质致密、纯净。
TK10	23° 22' 42.17"	113° 14' 30.32"	①	0-0.2	灰褐色黏土，土质疏松，含有植物根茎	表土	现代	该层下即生土，为红黄色相间黏土，土质致密、纯净。
TK11	23° 24' 56.15"	113° 12' 36.02"	①	0-0.2	灰褐色黏土，土质疏松，含有植物根茎	表土	现代	该层下为生土，为黄灰色相间黏土，土质致密、纯净。
TK12	23° 25' 08.21"	113° 12' 55.67"	①	0-0.2	灰褐色黏土，土质疏松，含有植物根茎	表土	现代	该层下即生土，为黄褐色风化土，土质致密、纯净。

TK13	23° 25' 31.59"	113° 12' 55.59"	①	0-0.4	灰褐色黏土，土质疏松，含有植物根茎	表土	现代	该层下即生土，为黄褐色风化土，土质致密、纯净。
TK14	23° 26' 14.69"	113° 13' 04.63"	①	0-0.2	灰褐色黏土，土质疏松，含有植物根茎	表土	现代	该层下即生土，为红黄色相间黏土，土质致密、纯净。
TK15	23° 26' 00.48"	113° 12' 57.87"	①	0-0.65	灰褐色黏土，土质疏松，含有植物根茎	表土	现代	该层下即生土，为黄褐色风化土，土质致密、纯净。
TK16	23° 25' 48.70"	113° 12' 46.85"	①	0-0.85	灰褐色黏土，土质疏松，含有植物根茎	表土	现代	该层下即生土，为黄灰色相间黏土，土质致密、纯净。
TK17	23° 26' 05.25"	113° 12' 28.23"	①	0-0.5	灰褐色黏土，土质疏松，含有植物根茎	表土	现代	该层下即生土，为黄褐色黏土，土质致密、纯净。
TK18	23° 26' 11.82"	113° 12' 12.15"	①	0-0.2	灰褐色黏土，土质疏松，含有植物根茎	表土	现代	该层下即生土，为黄褐色黏土，土质致密、纯净。
TK19	23° 25' 59.09"	113° 12' 04.69"	①	0-0.5	灰褐色黏土，土质疏松，含有植物根茎	表土	现代	该层下即生土，为红黄色相间黏土，土质致密、纯净。
TK20	23° 26' 22.13"	113° 11' 47.84"	①	0-0.5	灰褐色黏土，土质疏松，含有植物根茎	表土	现代	该层下即生土，为灰色黏土，土质致密、纯净。

广州市文物局文件

穗文物〔2018〕886号

广州市文物局关于实施文物考古调查区域评估 工作指引的通知

各区文广新局（文体旅游局）、市文物考古研究院：

根据《广州市人民政府关于印发广州市工程建设项目审批制度改革试点实施方案的通知》（穗府〔2018〕12号）、《市国规委、市发改委、市环保局、市水务局、市文广新局、市地震局关于组织开展区域评估工作的通知》（穗国土规划〔2018〕403号）的工作要求，我局现将实施文物考古调查区域评估工作的具体指引通知如下：

一、程序指引

（一）片区管理机构向有考古发掘资质的单位提出委托区域文物考古调查评估申请。

(二) 考古发掘资质的单位根据委托开展区域文物考古调查评估工作，编制区域文物考古调查评估报告。

(三) 市文物行政部门将区域文物考古调查评估审查意见函复片区管理机构。

(四) 片区管理机构根据区域文物考古调查评估审查意见落实好片区内文物保护工作。

二、技术指引

(一) 根据《广州市国有建设用地供应前考古调查勘探程序规定》，片区管理机构可以直接委托广州市文物考古研究院实施。

(二) 片区管理机构向有考古发掘资质的单位申请时，应当提供以下资料：

1. 申请函，申请函应当明确申请区域的位置、四至范围、面积等相关情况说明；
2. 比例不低于 1: 2000 的地形图及电子版文件，并标注拟申请地块的四至范围；
3. 具备条件的话，可以提供规划批复文件。

(三) 各片区管理机构应为文物考古调查区域评估提供必要的资料和工作条件。

(四) 在开展区域评估过程中，应指派专人跟进，并负责解决因征地、补偿等可能影响开展评估工作的问题。

三、费用指引

费用收取根据《考古调查、勘探、发掘经费预算定额管理办

法》（〔90〕文物字第 248 号）的规定，每一百万平方米 1000 元人民币。

在实施过程中，如存在问题，请及时向我局反馈。

特此通知。



（联系人：王健，联系方式：28337030）

公开方式：主动公开

抄送：市国土规划委。

广州市文物局办公室

2018年11月27日印发

广州市花都区文化广电旅游体育局

关于委托实施“花都国际先进制造产业园”等 12个地块区域文物考古调查评估工作的函

广州市文物考古研究院：

根据花都区政府工作部署，2022年计划完成以下12个产业园区地块文物考古调查区域评估工作：花都国际先进制造产业园地块，规划建设用地26.92 km²；花都临空高科技产业园（美丽健康产业园）地块，规划建设用地5.22 km²；临空功能区航空产业组团地块规划，建设用地0.54 km²；交通装备制造产业园地块，规划建设用地3.46 km²；大涡先进制造产业园地块，规划建设用地1.21 km²；循环经济产业园块规，划建设用地0.56 km²；炭步镇珠水转型示范片地块，规划建设用地1.99 km²；皮革皮具产业创新园地块，规划建设用地5.75 km²；花都绿色产业价值园地块规划建设用地3.91 km²；花都高新技术产业园地块规划建设用地5.24 km²；赤坭中小企业园地块规划建设用地5.63 km²；空铁融合示范区（核心区、启动区）地块，规划建设用地9.55 km²。

根据《广州市人民政府关于印发广州市工程建设项目审批制度改革试点实施方案的通知》（穗府[2018]12号）、《市国规

委、市发改委、市环保局、市水务局、市文广新局、市地震局关于组织开展区域评估工作的通知》（穗国土规划[2018]403号）《广州市文物局关于实施文物考古调查区域评估工作指引的通知》（穗文物〔2018〕886号）的工作要求，经花都区政府授权，我局现委托贵单位开展“花都国际先进制造产业园”等12个地块考古调查区域评估工作。

专此函达。

附件：产业园地块范围（电子附件）

广州市花都区文化广电旅游体育局

2022年1月5日

（联系人：黄雪霁，联系电话：86819386）

附录三



编 号: KG1903

中 华 人 民 共 和 国 考 古 发 掘 资 质 证 书

单 位: 广州市文物考古研究院
地 址: 广东省广州市文德北路146号五楼
法定代表人: 易西兵
主管单位: 广州市文物局
业务范围: 考古调查、勘探、发掘
有 效 期: 十年

发证机关 
2018 年 5 月 11 日
国家文物局制



附录四

文物保护法规（节选）

《中华人民共和国文物保护法》

（2017年11月4日第十二届全国人民代表大会常务委员会第三十次会议通过）

第三章 考古发掘

第二十九条 进行大型基本建设工程，建设单位应当事先报请省、自治区、直辖市人民政府文物行政部门组织从事考古发掘的单位在工程范围内有可能埋藏文物的地方进行考古调查、勘探。

第三十条 需要配合建设工程进行的考古发掘工作，应当由省、自治区、直辖市文物行政部门在勘探工作的基础上提出发掘计划，报国务院文物行政部门批准。国务院文物行政部门在批准前，应当征求社会科学研究机构及其他科研机构及有关专家的意见。

第三十一条 凡因进行基本建设和生产建设需要的考古调查、勘探、发掘，所需费用由建设单位列入建设工程预算。

《广州市文物保护规定》

（2012年10月30日广州市第十四届人民代表大会常务委员会第八次会议通过2013年1月21日广东省第十一届人民代表大会常务委员会第三十九次会议批准。根据2015年5月20日广州市第十四届人民代表大会常务委员会第三十九次会议通过并经2015年12月3日广东省第十二届人民代表大会常务委员会第二十一次会议批准的《广州市人民代表大会常务委员会关于因行政区划调整修改〈广州市建筑条例〉等六十六件地方性法规的决定》第一次修正。根据2019年11月20日广州市第十五届人民代表大会常务委员会第二十九次会议通过并经2020年7月29日广东省第十三届人民代表大会常务委员会第二十二次会议批准的《广州市人民代表大会常务委员会关于修改〈广州经济技术开发区条例〉第三十二件地方性法规的决定》第二次修正。）

第三十二条 在地下文物埋藏区进行工程建设或者在地下文物埋藏区以外进行大型工程建设前，应当按照下列规定进行考古调查、勘探、发掘：

（一）属于出让国有建设用地使用权的，在出让该地块前，应当进行考古调查、勘探，所需经费按财政分级的原则，分别在市文物保护专项资金中安排或者由区财政承担；

（二）属于划拨国有建设用地使用权的，应当在工程项目建议书或者可行性研究阶段进行考古调查、勘探，所需经费由市财政承担；

（三）本规定生效之前已经取得土地使用权，但尚未进行考古调查、勘探的，建设单位应当依法申请考古调查、勘探，所需经费由市财政承担。

未按照前款第（一）项或者第（二）项规定进行考古调查、勘探的，不得出让或者划拨土地。未按照前款第（三）项规定进行考古调查、勘探的，建设单位不得开工建设。

在广州市第一批地下文物埋藏区内加建电梯或埋深不超过 1.5 米且与民生密切相关的小型管网工程，可先不开展考古调查、勘探、发掘。在施工过程中，如发现文物埋藏，建设、施工单位应立即停止施工，保护现场，报告当地文物行政主管部门。在省级及以上文物保护单位保护范围内的项目除外。

考古调查、勘探和发掘发现文物，需要实施原址保护的，考古调查、勘探费用由市人民政府承担。

国有建设用地出让、划拨前进行考古调查、勘探的工作程序由市人民政府制定。

第三十三条 本规定第三十二条规定的大型建设工程包括下列工程：

（一）在越秀区、海珠区、荔湾区、天河区、白云区辖区内进行的建设工程项目，占地面积一万平方米以上；

（二）在花都区、番禺区、南沙区、黄埔区、从化区、增城区辖区内进行的建设工程项目，占地面积三万平方米以上；

（三）在本市行政区域内新建或者扩建道路、桥梁、高速路、地铁、管网等重大线形工程。

突发性的抢险工程，负责建设、施工的单位或者个人应当尽可能避开地下文物埋藏区。因特殊情况不能避开的，应当在施工前告知市文物行政主管部门。发现文物的，应当配合文物行政主管部门进行抢救性保护。

第三十四条 在房屋拆迁、旧城改造、工程建设和生产等过程中，任何单位或者个人发现古文化遗址、古墓葬、古建筑、石刻、壁画以及近现代重要史迹和代表性建筑等文物的，应当立即报告当地文物行政主管部门，负责建设、施工的单位或者个人应当立即停止施工并保护现场。所在地的区文物行政主管部门在接到报告后，应当及时派员赶到现场，并于七日内提出处理意见。

在文物行政主管部门提出处理意见前，任何单位和个人不得破坏现场。经文物行政主管部门确认需要保留的不可移动文物，任何单位和个人不得损毁或者改变文物原状。

第三十五条 经文物考古调查、勘探，发掘出重要文物的区域，文物行政主管部门可以会同规划行政管理部门划定临时禁止建设区。

在依法批准的工程建设中有重大考古发现、需要实施原址保护的，市或者区人民政府应当收回该地块的土地使用权，另行置换土地或者退还土地出让金。实施原址保护给建设单位造成损失的，市或者区人民政府应当给予合理补偿。具体补偿范围和标准，由市人民政府制定并向社会公布。

第四十三条 文物行政主管部门、文物执法机构或者其他行政管理部门及其工作人员有下列行为之一的，由任免机关或者监察机关责令改正；造成严重后果的，由任免机关或者监察机关对负有责任的主管人员和其他直接责任人员给予处分：

- （一）违反本规定第五条第三款规定，未定期对文物保护单位进行巡查的；
- （二）违反本规定第九条规定，未按照规定用途使用文物保护专项资金或者未在规定期限内将使用情况向社会公布的；
- （三）违反本规定第二十五条规定，未在规定期限内划出并公布文物保护单位的建设控制地带的；

(四) 违反本规定第二十六条规定，未在规定期限内划出临时保护范围或者临时建设控制地带的；

(五) 违反本规定第二十九条第一款规定，规划行政管理部门在编制城乡规划时，涉及不可移动文物或者地下埋藏区未征求文物行政主管部门的意见或者文物行政主管部门未在规定期限内答复的；

(六) 违反本规定第三十条第一款规定，未组织编制文物保护单位的保护规划的；

(七) 违反本规定第三十条第二款规定，未将已批准的文物保护单位的保护规划、保护范围和建设控制地带以及地下文物埋藏区的保护控制要求纳入城市控制性详细规划的；

(八) 违反本规定第三十二条规定，出让或者划拨未进行考古调查、勘探的国有建设用地使用权的；

(九) 违反本规定第三十九条规定，不前往现场予以协助的；

(十) 其他滥用职权、玩忽职守、徇私舞弊的。

第四十七条 违反本规定第三十二条第二款规定，未经文物考古调查、勘探擅自开工建设的，由文物执法机构责令停止施工限期办理文物考古调查、勘探手续，逾期不办理手续，造成严重后果的，处以十万元以上五十万元以下罚款。

违反本规定第三十二条第三款规定，在建设施工过程中发现文物埋藏但未立即停工、保护现场并报告文物行政主管部门的，由文物执法机构责令改正；拒不改正，造成严重后果的，处以十万元以上五十万元以下罚款。